



Vårsvargen

Årgång 28 nr.2. December 2021. Pris 40 kr.
NÅS HEMBYGDSFÖRENING



*Josefs Britas golvur Nås privata musikkår
Nås mesta släktforskare
Omarronderingen 50 år*



Utsikt från kyrktornet runt 1900. Notera åkrarnas bredd



Nåsvargen

Ges ut av Nås Hembygdsförening.

Utkommer med 2 nr/år.

Lösnummer 40 kr. Prenumeration: 40 kr+porto.

Ansvarig utgivare

Dåpp Inger Larsson

Tel. 0708778601. Epost: Inger.Larsson@su.se

Redaktion

Dåpp Inger Larsson

Pej (Per-Erik Jonth), 0702649123, 0281-30080

pejont@gmail.com

Niklas Näsander, 0703222189, 0281-30048

niklasnasander@gmail.com

Nås Hembygdsförenings styrelse 2022

Ordförande Ingvar Rosén

Vice ordförande Bengt Ehnström

Sekreterare Eva Fransson

Kassör Marianne Flodin

Mats Jonth

Skans Vicky Airey

Willy Gustavsson

Byns Mats Larsson

Suppelanter

Kerstin Söderman, Ulf Närsjö, Per-Erik Jonth

Petra Jonth Axelsson, Bons Erik Larsson

www.nashembygd.se

Om du vill bli medlem i Nås Hembygdsförening

kontakta Marianne Flodin, tel. 070-3313459

Medlemsavgift 100 kr/år.

En julhälsning från hembygdsföreningens styrelse

December närmar sig i skrivande stund och med det ett nytt nummer av Nåsvargen. Utanför fönstret singlar snöflingorna ner på potatisåkern. Hembygdsföreningens årsmöte är avklarat, en trevlig tillställning i vårt ovanligt vackra ordenshus. Det var roligt att kunna redogöra för några aktiviteter igen efter ett helt tomt år 2020. I juli 2021 vi tog upp vår gemensamma slätterdag på Lisskvarngården tillsammans med naturskyddsföreningen, och vi gjorde en byvandring i den äldsta delen av Lindesnäs, öster om landsvägen. Byvandringarna är ett bra och trivsamt sätt att utbyta minnen och kunskaper, och för den som inte har rötter här att få veta mer om våra byar. Nästa år fortsätter vi med det, var kommer vi att fundera ut när vi lägger programmet för 2022.

I det här numret att Nåsvargen kan du läsa om 50-årsjubilerande omarronderingen, som stuvade om rejält bland socknens jord- och skogsskiften. De som planerade och genomförde har berättat hur det gick till. Den som vill söka kunskaper om släkt och bygd i Nås har en ovärderlig hjälp i Gabriel Jonssons sammanställning av släkter genom tiderna. Bland annat om det kan du läsa liksom om *domböckerna* som kan ge kött på benen för den släkttforskande.

Trevlig läsning önskar vi er läsare och

en god jul och ett gott nytt år!

Om du vill hjälpa till med arbetet i föreningen

kontakta Ingvar Rosén, tel. 0705692260. Allt slags kunnande är välkommet!

Om du vill prenumerera på Nåsvargen eller köpa gamla nummer kontakta Pej (Per-Erik Jonth), tel.

0281-30080.

Gunnar Tysks minnesfond

Utdrag ur stadgarna:

Fonden har bildats genom insamling från allmänheten med anledning av Gunnar Tysks bortgång 1976-01-14.

Ändamål: Avkastningen skall gå till ändamål som främjar hembygds-kulturen i Nås.

Förvaltare: Fonden förvaltas av Nås hembygdsförenings styrelse vilken har efter infordran av yttrande från en representant för Gunnar Tysks anförvanter besluta om till vem eller vad fondens avkastning skall gå.

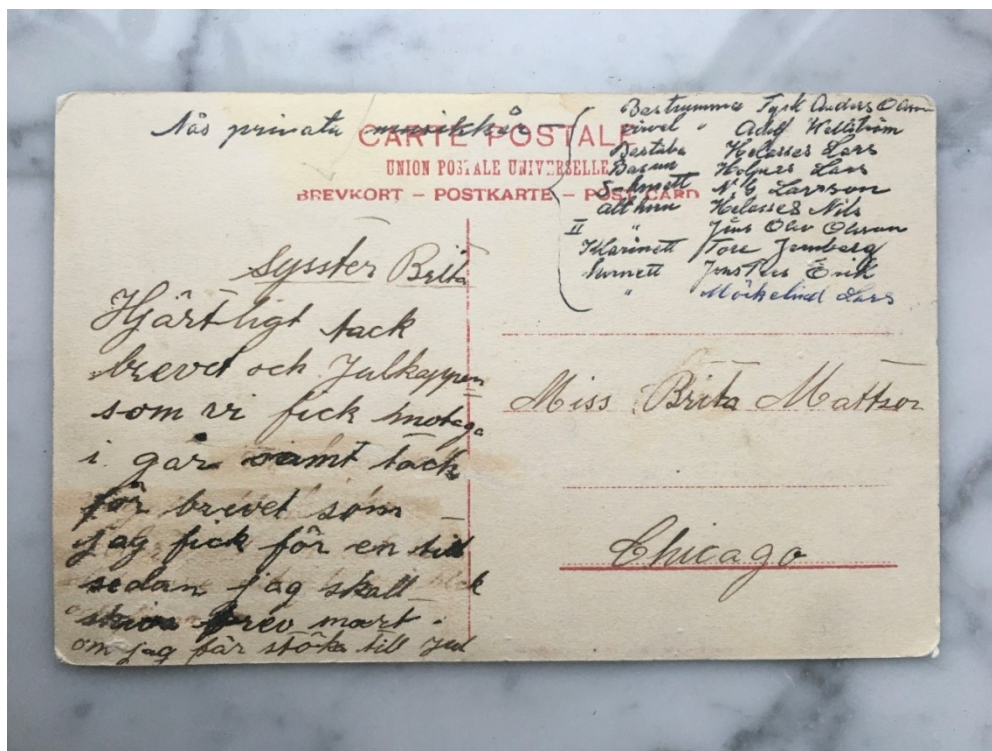
Utdelning: Utdelningen sker när förvaltaren så bestämmer, dock högst en gång per år.

Kondoleansmottagare och kassör: Britt-Marie Wiklund, tel 070-3686253, Heden 28, 78693 Nås.

Postgiro: 4401600-4, Gunnar Tysks minnesfond. brittis-w@hotmail.com

Nås privata musikkår:

Bastrumma Tysk Anders Olsson
 Virveltrumma Adolf Wellström
 Bastuba Helasses Lars
 Basun Holpers Lars
 S-kornett Nils Larsson
 Althorn I Helasses Nils
 Althorn II Jöns Olov Olsson
 Klarinett Tore Jernberg
 Kornett Jons Pers Erik
 Kornett Möckelind Lars



Omkring sekelskiftet 1900 växte en rörelse fram som kom att kallas ungdomsrörelsen. Målgruppen var ungdomar och mötena kunde samla tusentals människor. Man träffades för att hylla ungdomen, nationen, hembygden och naturen. På en del håll i landet kom rörelsen att vara associerad med godtemplarrörelsen. Särskilt berömda för eftervärlden har mötena och rörelsen i Dalarna blivit.

Läs mera: Kultur och Natur, *Moderniseringskritiska rörelser i Sverige 1900-1920*. Martin Stolare
 Karl Hedlund: *Dalarnas ungdomsmöten*

Nationella identiteter i Norden: Ett fullbordat projekt? redigerad av Anders Linde-Hansen, Jan Olof Nilsson

Dåpp Inger

Efterlysning:

Det har funnits många olika musikgrupper i Nås. *Nås privata musikkår* är en av dem. *Lyran* en annan. Vi skulle gärna skriva mer om musiken i Nås i *Nåsvargen*. Du som känner till något om musikgrupperna, kanske känner någon eller några som var med, kanske har någon bild. Hör av dig till Pej, 0702649123 eller Dåpp Inger 0708778601.



**.... kom ihåg vi har både mat, tips,
tidningar och förströelser för alla, Du
är alltid välkommen till oss !!**

**NÅS SERVICECENTER
TEL. 0281-302 19**



Se vår möbelutställning

Ett unikt äppelträd i Kölaråsen – Willys äpple

Hemma hos Willy i Kölaråsen växer ett alldeles unikt äppelträd. Det har växt från en äppelkärna i en skrott som Willy slängt över räcket när han suttit på verandan och ätit äpplen. Vanligen förökar man äpplen genom att ympa en kvist från en sort man vill ha på en s.k. grundstam. Konsten att ympa äpplen är känd i Sverige åtminstone sedan medeltiden. När ett nytt äppelträd växer upp från en kärna ur en skrott man slängt kan det antingen bli ett unikt träd eller, om kärnan kommer från en självfertil äppelsort, så blir det samma sort som moderäppelträdet. Säfstaholm, som är ett vanligt träd i Nås, är exempel på ett självfertil äppelträd. I dag finns också en rad hybrider i handeln.

Willys träd är ca 8-10 år gammalt och gav ett äpple i fjol, 38 i år. Det bär lite större gulvita äpplen, ca 6,3 cm höga med midjemåttet 7,2 cm, och något mindre äpplen med inslag av rött, 5,3 – 6,3 cm. De har blindtestats och avsmakarna har funnit att de smakar olika. De större gulvita är sötare än de mindre röda, som smakar lite syrligare. De växer om varandra på trädet och det är inte, som man kunde tro, att de som växt på solsidan blivit rödare. På vanliga äppelträd brukar alla äpplen utvecklas i stort sett likadant (om de inte är drabbade av något otyg, även om skillnader kan märkas på äpplen som blivit solbelysta och äpplen som växt i skugga. Att frukter utvecklas olika på samma träd skulle även kunna bero på att det finns både självfertila blommor, som kan ge mindre frukter, och blommor som måste pollineras och kan ge större frukter. Willy får kolla när trädet blommar nästa år.

På bilden syns att äpplena växer direkt på stammen, och de har få kärnor. De mognar i september.



I Skansbacken efter vägen till Lindesnäs (Skansbacken 6) finns öster om landsvägen en äppellund där alla träd är kärnsådder från ett par äpplen av samma sort. Där kan man se att det nu, efter ca 25 år, blivit större träd och mindre träd. Gula, gröna, rödstrimmiga och röda äpplen. Stora äpplen och mindre äpplen. Äpplen som mognar i september och andra i oktober. Några av dem är riktigt goda, medan en sort smakade så illa att inte ens rådjuren ville ha dem. Några av träderna är sedan ympade med namnsorter, men alla träd har grenar av ursprungsstammen kvar.

Välkommen till Bettys skafferi

Räkbakelser och sötebröd
Räksmörgåsar
Smörgåstårter
OBS! endast beställning



BETTYS
SKAFFERI

Närsjövägen 27, Nås
070-306 70 24

Lilla
Drömmagasinet

Present- och inredningsbutik i Nås. Närsjövägen 2, Medborgarhuset
070-690 02 45
Följ oss på facebook & Instagram
"lilladrommagasinet"

Josefs Britas golvur som nästan blev återbördat till Nås

Josefs Lars Johan Larsson kom från en stor Nåssläkt. Flera var mjölnare. År 1891 gifte han sig med änkan Dalmans Brita, som växt upp i Hjulbäck och Sveden. Josefs Lars var en sökande människa, blev så småningom fribaptist, men var inte helt nöjd. Med Olof Henrik Larssons ankomst ansåg han att predikanten ägde ett högre ljus. År 1896, när kallelsen kom att åka till Jerusalem, var paret Josefs det allra första att flytta från hemmet i Kvarnnäset till Tipersgården för att invänta avresan.

Josefs Lars och Brita tvekade aldrig om att de hade handlat rätt. Josefs Lars förklarade senare att han tyckte predikanten Larsson var som Johannes Döparen, som banade vägen för livet i kolonin. Där lärde man det allra viktigaste, att känna Gud och känna sig själv. "... då kunna vi vara till hjälp åt de behövande...". Med denna grund bidrog paret med betydelsefulla praktiska insatser i kolonins liv. Josefs Lars fick under de första åren efter ankomsten igång en gammal kvarn några mil utanför Jerusalem. Han fortsatte som bonde, samt även som mästersed. Det var Josefs Brita, tillsammans med några andra Nåskullor – alla Nåsklädda – som ledde arbetet med mjölkorna i kolonin. Korna hade alla svenska namn, såsom Lilja, Stjärna och Bruna. Brita var också med och vävde.

Stora Britas lille Lars – som ansågs utgöra inspirationen för Ingmar Ingmarsson i Selma Lagerlöfs "Jerusalem", bodde tillsammans med sin Brita "i ett stort och hemtrevligt rum, möblerat med dalakistor och prytt med fotografier från hemlandet" enligt Sven Hedin, som besökte kolonin år 1916. De var djupt religiösa, och mycket lojala mot familjen Spafford. Lars var intresserad av allt, skrev flitigt och i detalj till både släkt, vänner och nya bekanta, sände oftast med ett foto eller en pressad växt. Lars dog år 1942, nästan 89 år gammal, Brita år 1947 nästan 94 år gammal.



Josefs Lars och Brita vid den romerska vattenledningen.

Lars skriver om bilden:

"Vi sänder med ett kort som blev taget vid den sten, som vi har i gården och som har en historia från Pilatus tid. Pilatus företog att bygga en vattenledning till Jerusalem, från källan, som är belägen mellan Hebron och bethlehem..." (brev från Josefs Lars till Valfrid Backman 30 oktober 1931)

Nås Hembygdsförening fick 2020 ett erbjudande att ta emot en klocka, som har stått hos Josefs Lars med hustru Dalmans Brita på Kvarnnäset innan de åkte till Jerusalem. Klockan ska ha kommit från Britas familj i Hjulbäck. När paret Josefs Lars och Brita åkte till Jerusalem år 1896 tog Josefs Lars syster Kristina med familj över gården i Kvarnnäset. De ärvde också klockan. De tog namnet Backman efter gårdens läge högt upp på Kvarnnäset.

Kristinas son Valfrid Backman föddes i november 1896. Under uppväxten mindes han hur släktingar och vänner till andra Jerusalemsfarare kom hem till familjen för att läsa brev från Josefs Lars, som skrev flitigt hem till Nås. Valfrid blev helt fascinerad av denna morbror i ett främmande land, av varför han hade rest så långt bort, av allt hemlighetsmakerie kring ämnet. Ett av Valfrids tidigaste minnen var när Selma Lagerlöf anlände till Nås i september 1900 med presenter från de tidigare Nåsborna i American Colony i Jerusalem. Valfrid har själv beskrivit vad familjen fick: "Ett vackert skrin, tillverkat av cederträ från Libanon och fyllt med fotografier och andra små minnessaker, hade Lars och Brita skickat till mina föräldrar och dessutom fick alla barnen var sin lilla gåva. Min bestod av en handkvarn i miniatyr och tillverkad, enligt min morbrors påskrift, av sten från Salomos marmorbrott." Valfrid besökte Jerusalem våren 1930 och fick träffa sin morbror Josef Larsson och hans hustru Dalmans Brita. Efteråt blev det ett radioprogram om mötet samt en artikel i Hallandsposten. Valfrid bodde i Halmstad, där han var redaktör för Hallandsposten. Han tog över Kvarnnäset som sommarställe på 1960-talet.

Brita Struve föddes faktiskt i juli månad 1930, alltså bara några månader efter att fadern Valfrid hade varit hos Josefs Lars och Brita i Jerusalem. Under tiden strax efter besöket till Jerusalem blev det en tät korrespondens mellan Josefs Lars och Valfrid. I ett av breven hänvisas till "Bergkvist hur han reparerat klockan, han lagade även vår klocka, vi var väl bekanta" (Jerusalem 12/5 30). I ett annat brev senare under samma år (2/10 30) skriver Josefs Lars: "Glada att höra



allt är väl, och att du hade en stor glädjande nyhet att berätta. Så får vi gratulera Eder med det arabiska ordet. Imbarak. Som innehåller deltagande och lyckönskning. Vi tänker ni är glada att har fått efter Eder önskan en präktig flicka, som är glädjevård, och att Olle får en lekkamrat, och mor får nöje med av deras lek och far likaså. Barn är en guds gåva, der det är enighet.”

Brita Backman, gift Struve, var den som tänkte skänka klockan till Nås Hembygdsförening och föreningen Ingmarsspelen. Hon har en stark anknytning till Nås genom sin far och tillbringade alla sina sommarlov i Kvarnnäset, något som hon fortfarande minns med glädje. Klockan är ett golvur och drygt 230 cm högt. Klockfodralet är långsmalt och ovanför sitter en huv med själva urverket. Urverket tillverkades av Olof Nohrin, Falun. Han är en känd urmakare från tidigare delen av 1700-talet, hade utbildat sig på Stjärnsund och flyttade senare till Falun, där han gifte sig med en urmakardotter, antagligen för att kunna jobba i samma verkstad som svärfar. Fodral från den tiden brukade tillverkas på beställning av någon snickare, men det man kan säga om Josefs Lars långsmala fodral är att det är i typiskt tidig 1700-tals stil. Fodralet har målats om på senare tid, även om datumet på fodralet fortfarande är 1775.

Både Josefs Lars klockfodral och ett skåp i en stuga i Skansbacken har panel i en märklig ljusblå färg, som är ganska främmande för Nås. På insidan av skåpdörren står "Ramsberg 1810" och "Revenerad JB 1916". Datumet 1775 på det ommålade klockfodralet kan vara riktigt, eftersom fodral tillverkades separat från själva urverket. Med stor sannolikhet renoverades urverket och fodralet målades om av Johan Bergqvist (1859–1933), en värmlänning från Rämmen som gifte sig år 1886 med Anna Katrina Netzell från Orsala, och som nämns i Josefs Lars brev. Denne ska ha kommit från Ramsberg till Nås via bl. a. Säfsnäs, och var enligt kyrkböcker urmakare. Johan Bergqvist bodde i Skansbacken och senare i Heden. Han var verksam som urmakare i Nås under en tid i slutet av 1800-talet och igen från 1913 till sin död år 1933. Sonen Johan Arvid f. 1885 flyttade till Ramsberg 1941.



Urtavlan märkt Nohrin



golvurets fot



skåp i Skansbacken

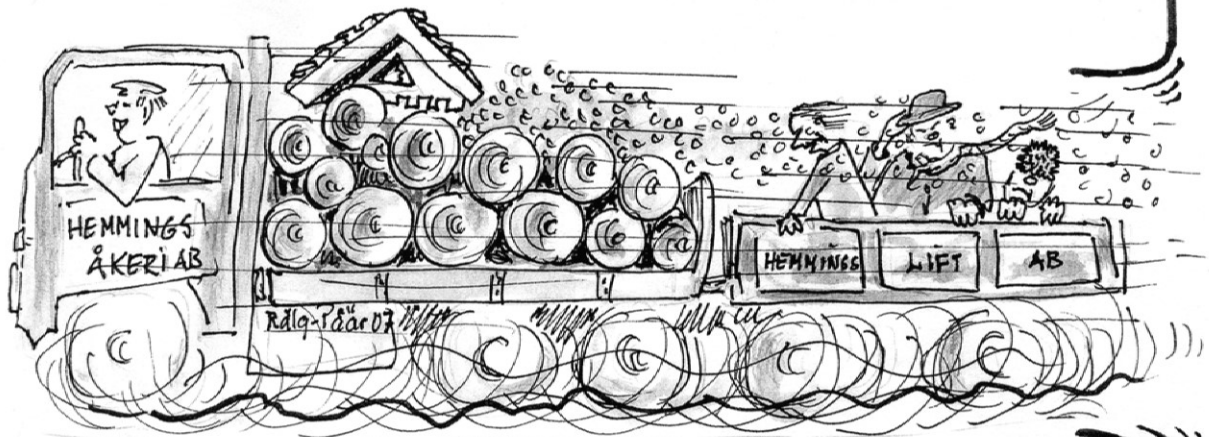
Det kan eventuellt ha varit ganska lätt att omkring 1900 få tag på gamla golvur, det vill säga gamla fina urverk med kanske lite trasiga fodral som behövde renovering. Med nationalromantikens ingång blev det fint att inreda sitt hem med gamla skåp, golvur och dylika möbler. Men samtidigt var man inte skraj för att måla om eller renovera. Man kan tänka sig att Johan Bergqvist (eller kanske både far och son Johan Bergqvist), som har haft någon förbindelse med Ramsberg, har kunnat köpa upp gamla allmogemöbler och även golvur därifrån, som de sedan har renoverat och sålt vidare. Brita Struve bestämde sig till sist för att klockan skulle gå till en brorsdotter. Klockan, som en tid stått på Ingmarsspels expedition, kommer alltså att stanna i familjen. Urverket är i gång och hörs ticka igen efter reparation hos Giddes Ur i Vansbro. Klockan är också fotodokumenterad av Hembygdsföreningen. Således får brorsdottern både en fungerande klocka och en intressant historia genom att den varit på besök i Nås några månader. Det är på sätt och vis skönt att klockan från Kvarnnäset lever vidare inom familjen. Frid över Josefs Lars och Britas minne!

Skans Vicky Airey och Björn Johansson

Efterlysning Har du ett klockfodral eller andra möbler som har den ovanliga målningen, eller kan ha varit renoverade av Bergqvist? Eller har du ett urverk från Stjärnsund eller tillverkat av Olof Nohrin? Det skulle vara roligt att veta hur Nåsfolk möblerade under nationalromantiken (1800- till början av 1900-talet). Hör av dig till Vicky tel 0761395278, eller e-post: svairey@gmail.com. På locket till brudkistan t.h. står att den är Renoverad av J.B. 1916.



.....LÅT OSS TA HAND OM ALLA ERA HORIZONTELLA
TRANSPORTER, TIMMER, VED, NYA Å GAMLA HUS Å GRUS
ÄVEN SÅ KALLAD LIFTNING KAN VID BEHOV ORDNAS...



Hemmings Åkeri AB

PER & BÖRJE

Specialitet
Skogs- & Hustransporter

Storbyn 12
780 53 Nås

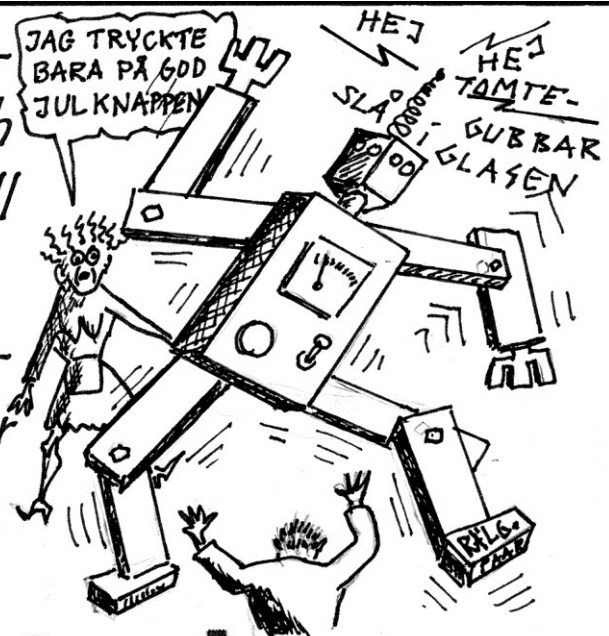
Tel + fax: 0281-300 90
Per mobil: 070-213 68 99
Börje mobil: 070-263 33 54
Mail: hemming.ab@xpress.se

Från plats till plats -
utan omlastning.

Snabba transporter!

Svetslego är en underleverantör av bearbetade och svetsade komponenter till verkstadsindustrin.

Vi är gärna med från konstruktionsstadiet och delar med oss av vår erfarenhet.



svetslego

Industrihuset Grönalid Vansbro Tel: 0281 - 75795
Hemsida: www.svetslego.se

MED VÅRA LADDA-
RE, GÅR

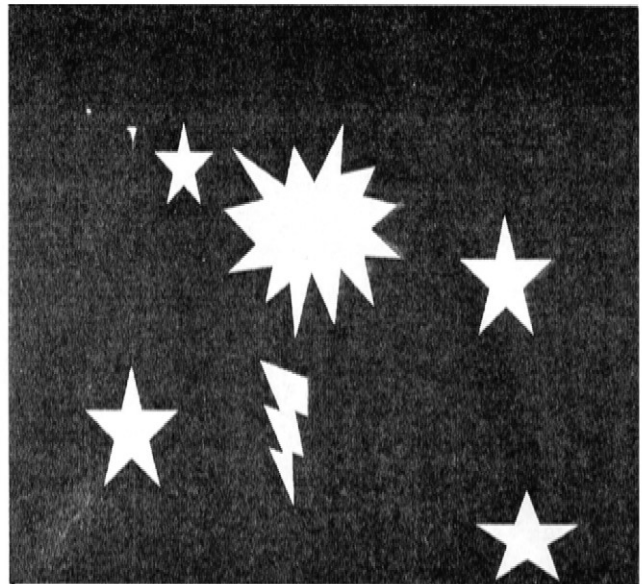
★
★
★
HJULEN
SNABBARE

...VI UTVECKLAR
OCH TILLVERKAR
BATTERILADDARE
FÖR STÄDMASKINER
OCH RULLSTOLAR...

 **Swede
electronics**

Telefon 0281-30400

Fax 0281-30666



...3 GRADER VÄST, ÔM SPIKTÄP-
PA A VI TYDLENÄ UTSLAG TÅ EN
TÔMTÄ !!!



**Vi arbetar i huvud-
sak med GPS-
inmätning och do-
kumentation led-
ningsnät.**

Hagström
INÅS AB

Närsjövägen 23
78053 NÅS

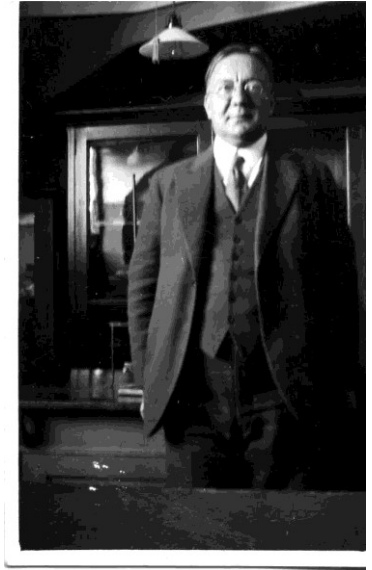
070-6208271

Gabriel Jonsson – Nås mesta släktforskare

Alla som intresserat sig för släktforskning i Nås har säkerligen kommit i kontakt med Gabriel Jonssons stora släktregister över Nås sockens befolkning. Det är ett makalöst arbete som tar upp alla nåsbor sedan 1539 och fram till början av 1900-talet, ca 1920. Vem var då denne Gabriel Jonsson?



Föräldrarna härstammade från Djura. Fadern, Sjöns Jonas Jonsson (nr 2151 i släktregistret), var folkskollärare och fick arbete i Nås 1882. Han flyttade in i lärarbostaden på nedre botten av Nederborgs skola och gifte sig 1885 med Selma Brandström från Lindor, Leksand. Sjöns Jonas var också ledamot av skolrådet, kommunal förtroendeman och organist i Nås kyrka. Han gick bort 1913. Sonen Gabriel föddes 1887, och växte upp i Nås. Han utbildade sig till läroverksadjunkt i bl.a. matematik och var hela livet verksam som lärare i olika skolor i Stockholm, bl.a. Östra Real. Han gifte sig 1913 med Anna Jonsson/Olsson från Skansbacken, och de flyttade samma år till Engelbrekts



församling, Stockholm. Anna, född 1889, var dotter till Tant Olof Jonsson och Ingeborg Halvardsdotter (nr 2211 i släktregistret), men jag har inte lyckats lokalisera var de bodde. Åren 1929–30 lät Gabriel och Anna bygga gården i Närsjö som sommarställe – möjligen en av de första gårdarna i Nås som byggts enbart för att tjäna som sommarställe.

På gården i Närsjö står ett gammalt lofthärbre, vars överdel daterats till 1680 – 81 av Torbjörn Axelsson. Det skall ursprungligen ha stått nära tingshuset i Nås och köpts av Gabriel Jonsson när det skulle rivas. Läs mer om denna intressanta byggnad i egen artikel.

Det är ingen överdrift att säga att Gabriel Jonsson intresserade sig för allt som rör Nås historia ur alla tänkbara aspekter. På ISOF – Institutet för språk och folkminnen i Uppsala finns samlat en del material som ger oss en uppfattning om en några av hans intressen t.ex. flera arbeten om nåsmålets och säfsmålets grammatik och formlära, ordsamlingar från Nås, Säfsnäs och Järna. Att han var en flitig föreläsare vet vi genom att flera av hans föreläsningar om Nås historia bevarats, t.ex. ”By, bygd och bonde i gamla Nås” – ett föredrag som hölls vid Barnens dag i Nås den 30.7. 1939. Det börjar så här: ”Värderade sockenbor och gäster! För alla som syssla med bygdehistoria, är 1939 ett märkesår. Det är nämligen i år jämt 400 år sedan de skriftliga dokument om vårt land börja bilda en så sammanhängande följd, att de kunna tjäna som grund för ett detaljerat studium av en viss bygd och dess folk” – År 1539 hade Gustav Vasa infört en omfattande skatteläggning av jorden och förteckningar över jordägarna upprättades. Där hittar vi namnen på de första nåsborna. År 1945 skrev Gabriel Jonsson en artikel i Nåsvargen om ”Sockennamnet Nås”. Kan läsas på www.nashembygd.se

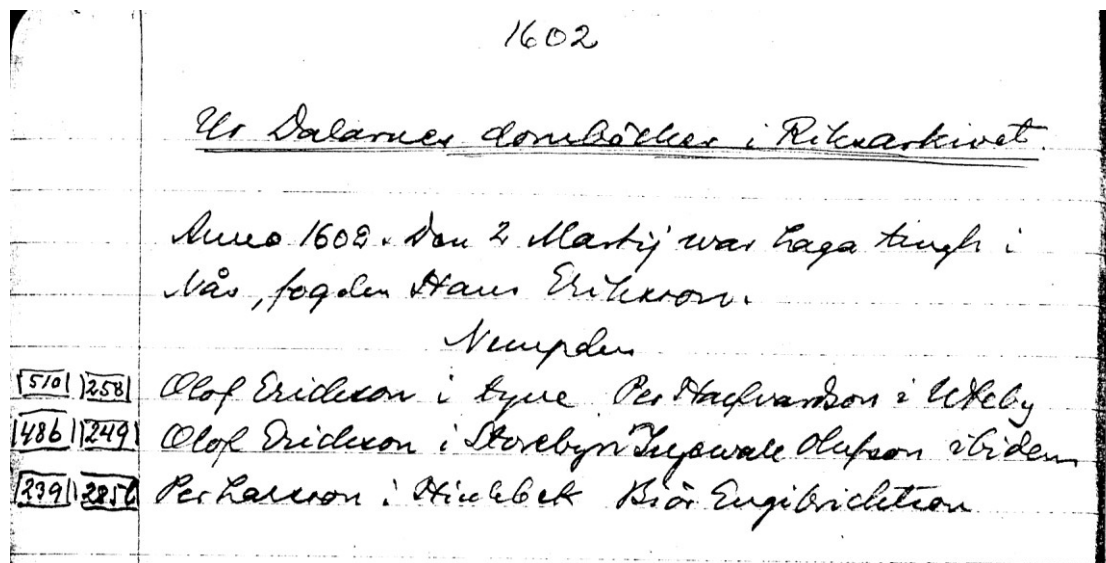
Det arbete som har haft störst betydelse för nåsborna i senare tid är det stora släktregistret över nåsborna. Säfsnäs blev utbrutet ur Nås 1748 och fick då egen kyrkobokföring, men släktregistret tar med invånarna i Säfsnäsdelen av Nås finnmark fram till 1770-talet. Finnmarksdelen finns i en egen avdelning i slutet. För tiden före 1680 bygger släktregistret på skattelängder, domböcker, spridda uppgifter om soldattjänstgöring mm, och dessa uppgifter är något mindre säkra än för tiden efter 1680 när även kyrkbokföring fanns att tillgå. Registret inleds med ett släkt- och gårdsnamnsregister med nummerhänvisning till varje belägg på namnet i fråga. Ett och samma namn kan ha burits av många namnbärare, någon gång kanske av flera olika släkter, t ex. Tapp med 48 olika namnbärare enligt registret.

Dalarnas dombok och de förhandlingar som skett på tinget i Nås har haft stor betydelse för möjligheterna att identifiera olika personer. I släktregistret finns hänvisningar till domboken och vilket år personen i fråga omnämns. Till sin egen, men även vår, hjälp har han skrivit av de passager i domboken från 1546 till 1818 som berör Nås. Hans egna avskrifter har sedan skrivits ut på maskin och finns nu tillgängliga på www.nashembygd.se liksom länken nedan till de scannade originalen av Dalarnas domböcker. Dessa upptar enligt uppgift 29 hyllmeter i Landsarkivet i Uppsala. <https://sok.riksarkivet.se/?Sokord=domb%C3%B6cker+n%C3%A5s&page=1&postid=Arkis+9446BFED-49D8-11D5-A6ED-0002440207BB&tab=post&FacettState=undefined%3Ac%7C#tab>

För några av de första åren finns hans egna arbetsanteckningar bevarade, och där kan man ana hur han arbetade. Ur Dalarnas dombok: "Anno 1602. Den 2 Martij war laga tingh i Nås, fogden Hans Eriksson.

Nempden

Olof Erickson i tyne [510] Per Halfvardsson i Uteby [258] Olof Erickson i Storebyn [486] Ingewale Olufson ibidem [249]" etc. Siffrorna inom hakparentes och i marginalen hänvisar till poster i släktregistret. Det är viktigt att komma ihåg att de handskrivna avskrifterna är ett arbetsmaterial och att sifferhänvisningarna inte behöver stämma med det färdiga registret.



248	Uteby	Olof Ingevaldsson g. m. X Halvar Ingevaldson son Karin Per Anna Erik Prita 1705:1170	249	Uteby	1659	Imm: 1628-59. 1777:2351
					253 1634 245 254 73 348 fl. 399 274	Dopritne 1686 16 f. Sköndslarbo, Skinnvikenberg.
249	Uteby	Ingevald Olofsson g. m. X Olof Karin	250	Uteby	o. 1620	Länsmän 1592. Imm: 1597-1602; 1608-19.
			8	Rorng	248 fl.	f. Rökclunda, Odensvi.

I släktregistret ser det ut som ovan. Där noteras att Ingevald Olofsson i Uteby var länsman 1592, satt i nämnden 1597 till 1602 och 1608-1619. Han antas ha avlidit omkring 1620. Namnet på den kvinna han var gift med är inte känt, men hon antas komma från nr 8 i registret. De har två barn, Olof, som finns på 248 och som också varit nämndeman, och Karin som flyttat. Registret har funnits tillgängligt för släktforskarna i många år och yttersta få felaktigheter har uppmärksammas. Kopior av registret finns bl.a. på Vansbro kommunbibliotek.

Gabriel Jonssons egna excerpter ur Dalarnas dombok finns nu tillgängliga på www.nashembygd.se

Gabriel Jonssons lofthärbre, Närsjö, Nås sn Dendrokronologisk undersökning

av Torbjörn Axelson, augusti 2021

Den 6 augusti 2021 besökte jag Närsjö och Gabriel Jonssons sommarviste, med dess loftbod, [60.40949](#), [14.5075](#), och tog där sammanlagt 9 borrhprov (tillväxtborr, 5 mm). Boden uppvisar tre tydliga byggnadsfaser. Loftet är vältrimrat, med vackra sexkantknutar, medan underdelen är byggd med ganska grovt formade blockknutar. Droppskon på B11, vilket synes tillhöra det äldre, torde visa att den ursprungliga underdelen varit något mindre än överdelen, så att den senare då mer



elegant kragat ut. Inget timmer är bearbetat med skavjärn. En tredje fas består i ett par höjningsvarv på båda våningarna, samt fönster som sattes in när Gabriel Jonsson lät timra upp det på nuvarande plats, för att bl.a. fungera som arbetsrum med mycket vacker utsikt över Bysjön genom blyinfattade glas, i bågar som vid tjänlig väderlek enkelt kunde lyftas ur! Blyinfattade glas finns i alla rummen. Nyligen har ett modernt furugolv lagts över tiljorna för att förenkla städning då boden numera fungerar som sovplats.

Prov togs i 5 stockar som tillhör det äldsta timret, alla med sista årsring från 1680 (vinterfällt 1680/81). Den ursprungliga loftboden, av vilken alltså endast överdelen återstod bör ha timrats ca 1681. Hit hör även mellangolvets tiljor. Detta timmer är av tätvuxna, ca 150-åriga furor. Nedervåningens gamla timmer har yttersta ring från 1728, och blocktimringen av nedervåningen bör ha skett ca 1729. Av de tre undersökta stockarna är en (E2) mycket tätvuxen med 184 mätta ringar. Det trädet bör ha varit omkring 200 år när det fälldes. De andra båda (E6 och E7) är frodvuxna av ca 50-åriga tallar. Flera stockar verkade ha än färre ringar, och provtogs därför inte. Nedervåningen ger intryck av att ha uppförts i hast, och gör det väl troligt att ett arvskifte e.d. gjorts och att man med kort varsel vintern 1728/29 åter behövt sätta boden i funktionsdugligt skick på ursprunglig eller ny plats. Till sist togs också ett prov i en stock i höjningsvarven (E10), där yttersta ring är en ofullständig för 1940. Trädet dog mitt i sommaren det året, men en blånad i splintveden gör att man inte kan utesluta att det dött av naturliga orsaker och använts som en något enstaka år gammal torrtall. Loftboden kan alltså ha timrats upp i Närsjö tidigast hösten 1940 (så att timret hunnit blåna om det högs i juli), men ett eller ett par år senare är nog mera troligt utifrån utseendet på det enda provet.

Byggnaden skall ha stått i närheten av tingshuset i Nås och köptes av Gabriel Jonsson, när det skulle rivras (kanske säljas som ved under krigsvintrarna?), och blev på det sättet räddat undan förgängelsen. Kamrarnas inre djup är 4,0 meter, bredden på de högra 4,35 m och på de vänstra 2,75. Loftgångens bredd är 0,75 m. Boden mäter alltså ca 5 × 8 meter. Jag kunde inte se någon saltpåverkan på undersidan av golvtiljorna och inte heller på vänstra kammarens loftgolv. Jag såg inte heller några tydliga spår efter sädesbingar. Ursprungliga ventiler saknas, men kan ha försvunnit när fönstren sattes in. Två stänger i taket för att hänga något på, verkar ha funnit i övre vänstra kammaren. De högra kamrarna har jag dock inte sett. Ingen byggnad av bodens storlek finns markerad på Storskifteskartan¹ i närheten av tingshuset, men det finns en byggnad av bodens storlek strax öster om nuvarande kyrkvaktmästeriets stora uthus vid prästgården, [60.45165](#), [14.4947](#), men den verkar möjligen vara vänd ut mot åkern och är kanske snarare någon lada? Jag har också lite svårt att förstå varför en byggnad kopplad till tinget och/eller prästgården skulle bli delad på detta sätt. Dock kan noteras att Anders Schedin (förste i låssmedssläkten) kom som ny länsman till Nås 1727, och kanske har bodens omtimring på något sätt med honom att göra? Vi kan också konstatera att denna bod är byggd året efter Möckelinds pampiga loftbod, som med stor säkerhet stått på gamla prästgårdstomten.² Om även den nu undersökta boden varit försedd med stolpunderrede är oklart.

Noter

¹ Storskifte 1807-03-28, Nås socken Dalarna, [20-nås-18](#)

² Axelson, T: [Loftbod på Möckelinds, Nås sn](#), 2021



Innehållsförteckning till *Nåsvargen* 2015 – 2021:1

Tidigare innehållsförteckningar publicerades i *Nåsvargen* 2014:2 och 2015:1. I spalten längst till vänster står i vilket nummer av *Nåsvargen* artikeln finns. I nästa spalt står sidan. Sen följer artikelns titel som någon gång förkortats. Författaren anges om namnet är utsatt i artikeln. Slutligen följer en kort beskrivning av de bilder som illustrerar artikeln eller fristående bilder. Ibland finns förskjutningar i spalterna eller raderna för att någon titel eller författare varit lite för lång. Klipp ur och spara! Finns även på www.nashembygd.se

<i>Nummer sid</i>	<i>titel</i>	<i>författare</i>	<i>bildbeskrivning</i>
	bild		
2015 1 1			Barnens dag 1943
2015 2 1	bild		stjärngossar 1956
2015 2 14	bild	Roland Axelsson	Nilsuddens skola 1924
2015 2 15	Lite om problemen vid Mellanborgs skola	Per-Erik Jonth	skolans uthus
2015 2 16	Pris-Kurant från Nås Tobaksfabriks AB, Falun	red	6 bilder ur katalogen
2019 1 22	Hakkstretta	red	Hakkstretta
2019 2 24	bild		unglottornas arbetsafton
	folktrö		
2020 1 11	Söm Lassés Brita berättar om hur hä va	Möckelind Erik Larsson	
	foto		
2015 1 21	En ansenlig fotosamling - American colony P.	Margareta Jonth	
	fäbod		
2015 2 5	Hästbärgat år 1854 (nåsmål)	Möckelind Erik Larsson	
	hantverk		
2019 2 4	Lappgubbutställning på Hemslöjdens dag	Dåpp Inger	3 bilder från dagen
2020 1 21	Om björkriskvastar och granriskvastar	Dåpp Inger	
2020 2 11	Dopfunten av sten i Nås kyrka	red	
2020 2 26,27	Om konsten att göra kvastar	Sixten Larsson/Eva Fransson	dvärgbjörk, kråkris, Sixten Larsson, björkriskvastar
	historia och hantverk		
2015 1 5	Dockor bevarade i över hundra år	Anna-Britta Karlsson	dockorna, Skolbarn och lärare 1872
2015 2 3	Att leta vatten med slagruta	Dåpp Inger o Pej	slagrutemän 1500-talet
2016 2 1	bild		översvämning 1916, kyrkallén
2017 1 1	jubileumsbilder	red	IOGT, Järnvägen, Nederborgs skola
2021 1 15	Ståtlig loftbod på Möckelinds	Torbjörn Axelson	loftboden
2021 1 15,16	Finnmarksbornas kyrkklärbre på Möckelinds	Torbjörn Axelson	härbret, schedinslås, korsglugg
2020 2 12-15	Brobyggen i Nås 1905–1907	Johan Viktor Granat	landsvägs-, järnvägs-, flottbrobilder, rallare, stenkista, byggnation
2020 2 16	Norsbrona	Gästgivar Erik	
2020 2 17	om flottbron	red	flottbron 1890-talet
2017 2 20,21	Änge på 1950–60-talen	Nall Birger Andersson	karta
2016 2 25,26	Ett kulturarv - de långa stenmurarna på Finnmarken	red	stenmur, Närsen, Kölaråsen
2016 2 28	stenmur i Kölaråsen	red	stenmur Kölaråsen
2021 1 17,18	Ett tragiskt kärleksöde i Västerfärnebo och Nås Finnmark	Arne Abramsson	
2019 1 4,5	Flottning i Västerdalälven	Arne Sundquist	2 flottningsbilder
2019 1 6,7	Något om flottningen i Nås	Roland Axelsson	flotarbåten Gösta
2019 1 21	Brev till "Fjärsmannen Lars Larsson, Skansbacken, Nås"	Elis Wiklund	kopia på brevet
2018 2 15	Simasgården i Mellanborg	Britt-Marie Jonth	bild på gården
2016 2 19, 20	Majas affär	Lennart Halfvarsson	Maja, affären
2018 1 7-10	Tysk Eriks-ett livdmedelsföretag i Nås 1	Tysk Karl-Erik Eriksson	5 bilder från verks.
2018 2 19-21	Tysk Eriks-ett livdmedelsföretag i Nås 2	Tysk Karl-Erik Eriksson	6 bilder, interiör och personer
2019 2 3	Tuppstakarna i Nås kyrka	Dåpp Inger	tuppstakar, syster Aina
2020 2 4,5	Stenarbeten och stenarbetare i Nås	red	karta, Bengt Ehnström

2020 2	5	Jordkällare	red	fyra interiörer jordkällare
2020 2	8	Staketstolpar, grindstolpar, flaggstenar	red	staket-, grindstolpar, flaggstenar
2020 2	8	Brunnar och husgrunder	red	brunn, husgrund
2020 2	9	Sten till grund o källare i posthuset Ludvika	Per-Erik Jonth	
2020 2	9	Stentrappor och balustrader	red	stentrapp, balustrad
2020 2	9	Ladugårdar	red	ladugård
2020 2	11	Gamla och nya kyrkogårdsmurarna	red	kyrkmuren 2 bilder
2015 2	17	Nås Tobaksfabrik och släkten Prag	Eva Drysen Fritz Prag,	familjebild Prag, Tobaksfabriken 1880-talet
2016 1	13,14	Nås tobaksfabrik och familjen Prag 1	Eva Drysen	Familjeportr. Prag. Fritz Prags segelbåt. Flottbron o fabriken
2016 2	15	Lastapparaten "Effektiv"	red	bild på lastapparaten Effektiv
2016 2	16-18	Nås tobaksfabrik och familjen Prag 2	Eva Drysen	fam Prag, 4 bilder
2017 1	16,17	Nås tobaksfabrik och familjen Prag 3	Eva Drysen	flera bilder familjen Prag
2018 1	21	Affärsv. i Stationsområdet-Nås cementv.	Per-Erik Jonth	L-tegel, miljöbild
2018 1	22	Täpp Per i Orsala	Magnuses Anna	
2018 2	16	Om tobak och tobaksodling i Nås	Täpp Bengt Eriksson	tobaksfabriken
2019 2	14-16	Björnbergssågen	Dåpp Inger	karta, 8 bilder från och omkring sågverksamheten
2019 2	22	Återbesök vid Loråskasernen	Dåpp Inger	exteriör o interiör kasernen
2020 2	3	Sit Right- årets företagare i Dalarna 2020	red	Andreas Solem, Dalagripen
2021 1	13	15 nåsgubbar var med o byggde dammen	Byns Mats	foto på byggarna
2021 1	19,2	Utanheds kvarn och såg	Eva Fransson	sågen, mallar till kuggarna
2021 1	21	...vattenkraft i Nås, om sågar..	Åke Näsander	
2021 1	24,25	Täpp Per, -nåsprofil och uppfinnare	Per-Erik Jonth	nåstippen
2017 1	19	Ordenshuset fyller 100 år i år	Dåpp Inger	4 interiörbilder, 1 exteriör
2021 1	8	Björn och varg på Leksandsskogen 1800-talet	red	
2017 2	18,19	Järnvägsminnen-Lennart Blixt berättar	Lennart Blixt	Invign 1907, 4 ytterligare bilder
2018 1	13-15	Nås station och SWBs byggnader	Eva Fransson	5 bilder Nås station banvaktstuga, godsmagasin
2015 1	15,16	Maximilian Axelson: Vesterdalarne, del 1	Arne Sundquist	
2015 2	15	..från kyrkstämman i Nås 1915 (el, lärarbostad, arvoden)	red	
2015 2	18,19	Maximilian Axelson: Vesterdalarne, del 2	Arne Sundquist	
2015 2	19	När potatisen kom till Nås. Ur Dal domb 1728	Dalarnas dombok	
2015 2	20	Till Granberg: En självständig prelat	poesi	Granberg och brudfölje 1894
2015 2	26	En rätt elak visa om taxeringsnämnden 1944	red	
2015 2	28	Nås järnvägsstation vintern 1931-32	bild	Nås jvgsstation 1931-32
2016 1	5	Kosläpp för 50 år sedan	Per-Erik Jonth	
2016 1	18	Nås Hembygdsförening 60 år	red	Tysk Gunnar
2016 1	20	Ovädret Emmadagen 1896	Dalpilen 31.7. 1896	
2016 2	22,23	Den stora vårfloden 1916	red	7 bilder
2018 1	3,4	Vårflod i Västerdalälven	inrikes tidn 1764, red	gamla älvbron, bykarta
2019 1	11-13	Linnés besök i Nås 20-24 augusti 1734	Täpp Bengt Eriksson	7 växtbilder i färg
2019 2	11-13	Årsringar och Yxhugg-Om en obetydlig händelse...	Torbjörn Axelson	karta, stock, årsringar
2015 2	8	Ur ett gammalt fotoalbum	Esbjörns Christina	Esbjörns Nils, Nårsjö skola
2016 1	14,15	Möte med Pragkullorna	G. Marianne Snöborgs	
2016 2	18	Gåva till Nås	Eva Drysen	3 bilder från överlämnandet
2015 1	6	Noteringar som min farmor Klara Hemming ...	Kerstin Hindén	Nås sjukstuga, utrag ur vaccinationsjournal 1826
2015 1	7	Smittkoppsvaccinering i Nås på 1820-talet	Margareta Jonth	
2021 1	23	Det kom ett brev vidarebef. av Eva Drysen	Anders Prag	Tillmans Lasse m hustru o dotter
2018 2	10,11	Vägar och väghållning i Nås i ett hist. persp.	Dåpp Inger	väghållningssten, underhållsbrev
2019 2	21	Dåpp Ragnars kaktus- minst 70 år gammal konst	Dåpp Inger	Epiphyllum, kungskaktus
2020 1	12--14	Offentlig konst i Nås: Medborgarhuset	Gunnar Lindholm	väggmålning, räcke, lampor
2020 1	16	Nås brudkrona och Brude silffwer	Margareta Jonth	brudkrona, bruddocka, handling Nås ky 1740-tal
2021 1	5	Livets vatten-Minnesmärke vid Nås kyrka	Peter Resare	Livets vatten

		Lindesnäs		
2016 1	16,17	Hembygdsmöten i Lindesnäs 1916 och 2016	Berit Halvarsson	Lindesnäs bruks personal 1890
2016 2	14	Lindesnäs bruk	Berit Halvarsson	herrgården, dammen
2018 2	1	Gammeltallen i Lindesnäs		gammeltallen
		musik		
2015 1	22	Två spelmän-Täpp Olars Lasse och Täpp Anders	Niklas Nåsander	Täpp Anders, Täpp Olars Lasse
2015 1	23	noter - 2 brudmarscher av Täpp Anders	Niklas Nåsander	noter 2 brudmarscher
2016 1	11	Assint tobak	Margareta Jonth	noter 2 brudmarscher
2018 1	19,2	Säckpipan i Nås och världen	Dåpp Inger	Anders Norudde, Jonas Åkerlund, säckpipor, noter
2020 1	22,23	Koij Per Persson. spelman från Äppelbo	Thomas Fahlander	Gransjöberget Äppelbo
		nåsträkt		
2016 2	24	Granna trådar i Nås (utställning)	red	1 bild från utställningen
2016 2	25	Vad hände när folklig dräkt mötte stadens ..?	red	1 bild från utställningen
2017 2	14,15	Nåsträkten och sex utställningar-?	MJ, Di o dräktgruppen	8 bilder på unika persedlar
2020 1	17	Brudgumsprydn. —sällstickkläde och brutoppa	Margareta Jonth	sällstickkläde
2015 2	22,23	Nåsträkten i Nås och Jerusalem-vardag, fest o	MJ,MK,SV,DI	bilder fr utställningen och Jerusalem
		nåsmål		
2016 1	15	ÖsbyöOlles Jäsbö, Sveden, Nås 1853	E.L.	
		odling		
2016 1	20	Äpplets dag den 25 september	Dåpp Inger	
2016 2	24	Äpplets dag den 25 september	Dåpp Inger	2 bilder från utst.
2018 2	22	Äpplets dag den 8 september	Dåpp Inger	2 bilder från utst.
		personer		
2017 2	3	Rälg Päär har fyllt 90 år	Bengt Ehnström	
2017 2	4,5	Gösta Tysk-naturfotograf från Nås	Tony Tysk	3 bilder,
2018 1	16,17	Täpp Per	Per-Erik Jonth	Nås tippen
2018 2	7	Om schedinslås och om släkten Schedin i Nås	Dåpp Inger	lås, nycklar
2018 2	17	Möckelind Erik Larsson 1	Thomas Fahlander	familjebild
2019 1	17,18	Möckelind Erik 2	Thomas Fahlander	noter 2 brudmarscher
2019 2	5	Hultman-ättlingar besöker Nås	Britt-Marie Jonth	
2019 2	7,8,9	Möckelind Erik	Thomas Fahlander	noterx3, bröllopsbild 1852
2019 2	10	Svenska mästare, Europamästare och Världsm.	Dåpp Inger	Sjö Rolf, Nils, Thomas och Per-Ola Storensten
2020 1	3	Minnesord för Päär Rälg	Ingvar Rosén	
2020 1	5	Jont Lars och hans hästar	Mats Jont	Jont Lars hästar
2020 1	6-9	Bröderna Möckelind Erik och Anders ... 1	Kerst Nilsson	2 1familjebilder
2020 2	22-24	Bröderna Möckelind Erik och Anders.. 2	Kersti Nilsson	Möckelind Anders Larsson
2021 1	3	Lennart Blixt – några minnesord	Bengt Ehnström	vy över Lisskvarngården Lennart Blixt
2021 1	6,7	Nergårds Lars – björnjägare, säckpipblåsare o trollkarl	Niklas Nåsander	noter
2021 1	9,1	I skogarna finns många minnen	red	Järnkorset, björn- korset, minnestavla, karta
2021 1	10-13	Ortnamnsvägmärken efter Finnmarksvägen ...	Roland Axelsson	6 ortnamnsvägmärken
2015 2	25	Vansbro kommuns kulturpris 2015	red	Bengt Ehnström, Niklas Nåsander
2015 1	3,4	Amalie Dolch och Wilhelm Jäde - en kärlekshi	Eva Drysén	paret, gravvård, Nås tobaksfabrik
2016 1	21	Klas Lilja - en legendarisk historieberättare i Nås	red	Klas Lilja, Jont Lars
2016 2	10	Vallkullorna	Gunilla Ehnström	
2017 1	3	Nils-Erik Jons. Några minnesord	Bengt Ehnström	Nils-Erik Jons på kolmilan i Gräsberget
		steder		
2016 2	3-6	Gå mä ljusa stjärna - om Staffansjungning	Margareta Jonth	bockhuvud, judasmask, tv-inspelning, noter med text, stjärnan
2016 2	7	Gå mä ljusa stjärna - om Staffansjungning	Margareta Jonth	bockhuvud,

				Staffansvisan med text o noter
2018 2	12,13	Gammeltallen i Lindesnäs (en suptall?)	Bengt Ehnström	tallen, reliktboken
2020 2	28	Staffansgång 1940/1941	red	Stjärnan och 5 identifierade personer
		skog		
2015 2	6	Vintervägar och skogsarbete i Nås II	red	Tolaråskojan, Kaffestugan
2015 2	7	Lok Lars om vinterarbete omkring 1890	Lars Ljungberg	
2020 1	20	Rätta tiden att röja lövsly ...	Sten, Björn, Åke J.	Sten, Björn, Åke Johansson
2020 1	20,21	Det fanns en tid när man odlade stubbskott	Dåpp Inger	
2020 2	19	Rapport från ett röjningstest 20192020	red	stubbar
		skola		
2015 2	12,13	Gabriel Jonssons föredrag i juni 1940 (skolan)	Gabriel Jonsson	
2015 2	13	Skolor i Nås	red	
2015 2	13	Utdrag ur äldre protokoll från skolrådet resp skolstyrelsen		red
2016 1	7--9	I Nås Finnmark 1878--1880	Stina Falk	Smens i Digerliden, Sigfridstorp
2017 1	6,7	Skola i Nås under 330 år.	Dåpp Inger	skolkort 1871, matrikelutdr 1859, Falk Olof Olsson
2017 1	9	Minnen från Hjulbäckens småskola	Helena Norin f. Nilsson	Upprop Hjulbäck 1950
2017 1	10	Om skolorna i Lindesnäs	red	skolkort 1871, folkskolan, småskolan, klass 5-6 1928
2017 1	11	Minnen från småskolan i Lindesnäs	Roland Axelsson	skolkort Lindesnäs småskola 1954
2017 1	14	Minnen från Hedens skola	Kjell Johansson	skolkort Heden 1954-55, 1953-54, skolan i Heden
2017 1	14,15	Några skolminnen fr Mellanborgs skola 1956 – 1958	Curt Tysk	skolkort 1956-57. Sommarteater 1958
2017 1	15	Skansbackens skola	red	skolkort småskoln 1947
2017 2	8,9	Hedens skola 1881	Dåpp Inger	Hedens skola ritning, div uppgifter om bygget, löner Erik Andersson
2017 2	10	Erik Andersson-lärare i Lindesnäs på 50-talet	red	
2020 1	19	Två år i varje klass eller förskola på 1930-talet	Matses Karin	
		Storänget		
2016 1	1	Stålfarfars triumftåg	bild	Stålfarfars triumftåg Storängsfesten 1951
2016 1	3,4	Stålfarfars triumffärd 1951	Karl-Erik Eriksson	2 bilder från festtåget
		turism		
2015 1	18, 19	Våra kyrkstigar i Nås	Roland Axelsson	vy över Knästen, hästar vid Jan-Erikes kvarn
		utvandring		
2015 1	9	På återbesök i Jerusalem	Björn Johansson, Skans Vicky Airey	bilder från resan
2015 1	10, 11	Ingmarsspelen skapar många andra aktiviteter	Björn Johansson, Skans Vicky Airey	bilder av ngra besökare
2015 1	11	Besök i Nås den 2 – 5 september 2014	Lora S. Bennett	bild av besökarna
2016 1	10	Stina Falk och Selma Lagerlöf	Skans Vicky Airey	
2017 1	5	Sven Hedin-vem var det?	Björn Johansson	Sven Hedin
2018 2	3--5	Nåsbor som stannade kvar och filminspelning	Skans Vicky Airey	Vicky, 7 filmbilder
2019 1	3	Ingmarsspelen 60 år i år.	Dåpp Inger	4 bilder från spelen
2019 1	22	När Viktor Sjöström filmade i Nås	Jont Lars/Mats Jonth	filmbild Klacken
2020 2	18,19	En Nåsdräkt finner sin väg	Eva Drysén	nåsdräkt 2 bilder
2021 1	26	Möte mellan Olov Lind och Bertil Hemming	Bertil Hemming	bajonett, vas
2021 1	26	Selma skriver kortfattat i sin almanacka	Skans Vicky Airey	
2019 2	22	Ôm jirkåa, gokåa ô kåknöpär	Dåpp Inger	

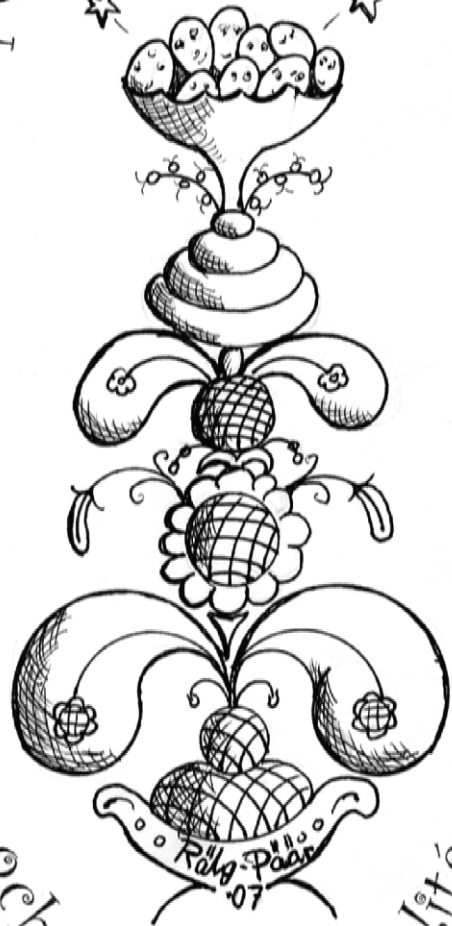
KATRINAS GÅRD NÅS



Potatis, skog

TEL 0705578517

...potatisen med anor...

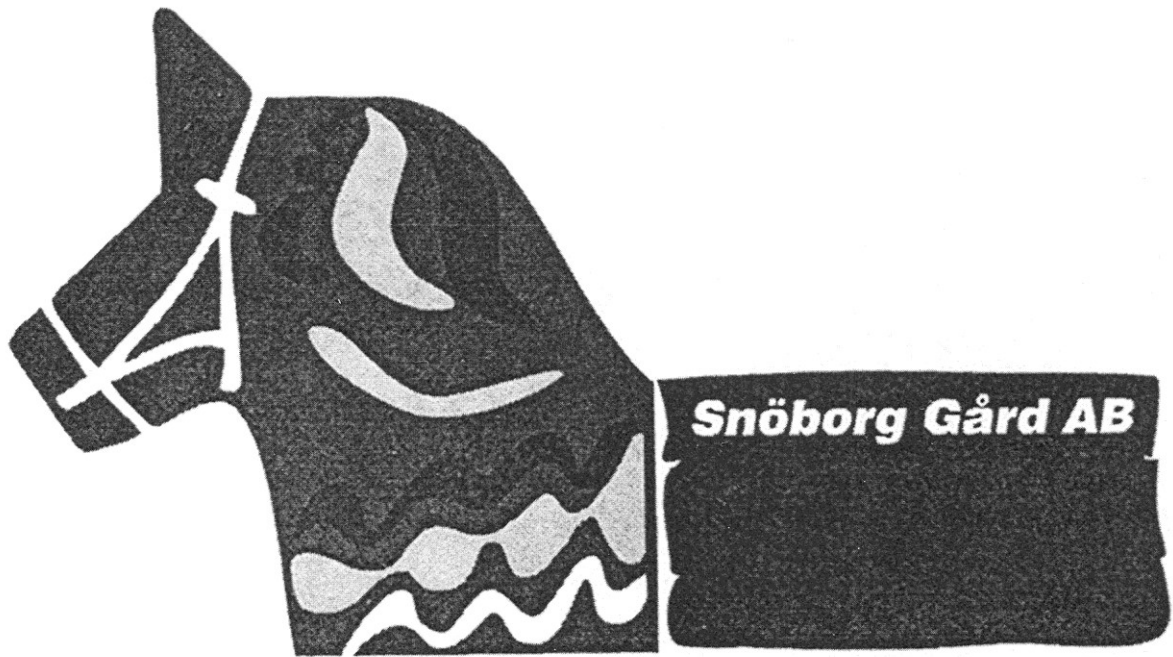


...och ögon för kvalité...

Bröderna Olérs AB.

Nederborg Nås.

Telefon 0281 - 30 261



POTATIS OCH PELLETS

JANNE 070-6975123 & ANN 070-6975663

Tel Bil o Maskin 0703292900

**VÄRSLÄVVAGNAR FÖR
ALLA ÄNDAMÅL!**

**BIL & MASKIN I
DALA-JÄRNA AB**

FÄRSKKAPAD VED Blandved Björkved Transporter enl. ÖK

Per Anders Pettersson Nås
Tfn. 070 6702154

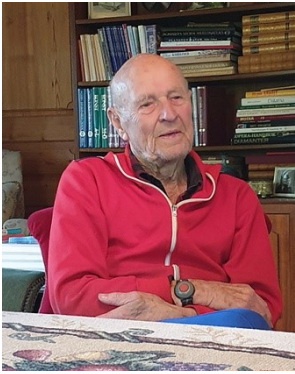
NÅS DÄCKTJÄNST

Försäljning—Omläggning
Skiftning—Däckhotell



Peter Johansson, 0730 31 26 82 nasdacktjanst@gmail.com

Den stora omarronderingen i Nås fyller 50 år



Den 28 juni 1972 hölls det avslutande sammanträdet för omarronderingen av odlad jord och skog i Nås östra, dvs marken öster om älven. Omarronderingen av Nås västra avslutades 1974. Några av dem som var med berättar nedan om planeringen och genomförandet av omarronderingen. Vi hade förmånen att träffa Sten Eiding (bilden t.v.) i september 2020, en tid före hans bortgång våren 2021. Eiding var anställd på Lantbruksnämnden som lydde under Lantbruksstyrelsen och han ansvarade för värderingen av odlad jord. Arne Sundquist, som skriver om skogsvärdering här nedan, var anställd av Lantmäteriet som också var huvudman för omarronderingsprojektet. Arne var en av flera värderingsmän för skogen inom Nås västra. Håkan Klingenberg var med i slutfasen av arbetet och berättar om hur alla rågångar/gränser markerades. Sten Eiding berättar att det första sammanträdet rörande

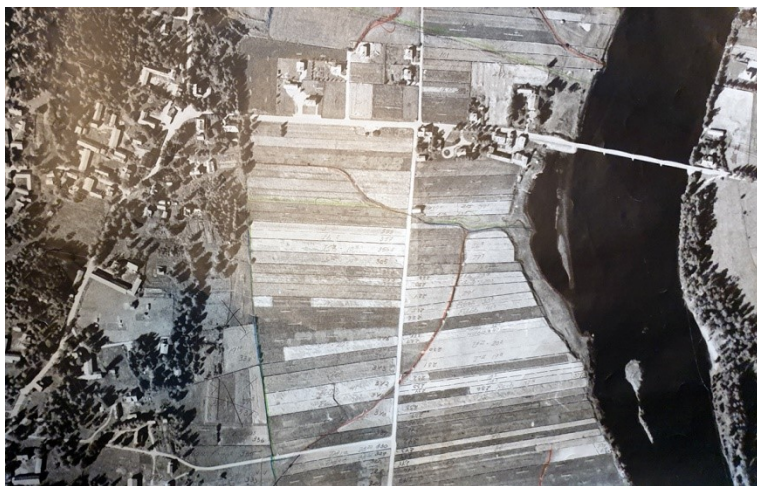
omarronderingen i Nås hölls den första april 1962. Men varför ansågs det vara nödvändigt med ännu en jordreform i Nås och i Dalarna?

Ägoförhållandena gällande fast egendom skiljer sig i Dalarna (här avses Övre Dalarna, området runt Väster- och Österdalälven) gentemot övriga landet. Beträffande arvsrätten till fast egendom generellt kan man urskilja två huvudprinciper, *förstfödslorätt* och *realarv*. Förstfödslorätt innebar att den äldsta sonen ärvde all den fasta egendomen. I Dalarna däremot hade realarv tillämpats i århundraden vilket innebar att alla syskon i en familj ärvde fast egendom, döttrarna hälften mot sönerna. Efter 1845 ärvde söner och döttrar lika mycket. Även s.k. *sämjedelning* tillämpades i området. Det innebar att syskon kunde komma överens om hur jorden skulle fördelas och brukas utan att detta registrerades officiellt. Sämjedelning förbjöds 1960. Det övergripande syftet och främsta önskan från jordägarna med att tillämpa realarv och sämjedelning var att fast egendom skulle stanna inom släkten samt att alla arvingar därigenom lättare skulle kunna behålla banden till gården och hembygden.

Ulf Sporrang (1995), som undersökt förhållandena i Tibble och Ullvi byar i Leksand, har visat att man hela tiden strävade efter att bevara befintliga gårdar och skapa nya. Det förekom till och med strategiska giftermål för att kunna sammanföra olika jordlotter till nya gårdar. Sporrang menar att systemet var flexibelt och väl fungerande, och att myndigheternas kritik mot det var ogrundad. Han anser också att systemet raserades av *Storskiftet* eftersom kartläggningen av fastigheterna fixerade deras omfattning. Britta Pallin (1977) har undersökt förhållandena i Nås och Floda 1539–1670 med liknande resultat.

Med motiveringen att åstadkomma en mer ändamålsenlig fördelning av åker och äng i större tegar beslöt riksdagen 1749 och 1757 om genomförandet av det s.k. *storskiftet* i hela landet, men då var stora delar av Dalarna undantaget. När detta kom igång i Dalarna 1803 var Nås bland de första, och storskiftet genomfördes där åren 1803–1806 och slutfördes efter vissa överklaganden formellt 1811. Det tog inemot 100 år att genomföra storskiftet i landet som helhet. I resten av landet följdes storskiftet av bestämmelser om *laga skifte* 1827. Detta skifte genomfördes inte i vårt område, utan fortfarande i mitten av 1900 talet kunde en fastighet i Nås bestå av många små separata enheter. Före storskiftet hade i princip alla bönder nyttjanderätt till skogen som fördelades i och med storskiftet. Under 1800-talet med framväxten av sågverksindustrin ökade skogens ekonomiska värde och bolagen köpte upp stora delar av böndernas skogar. I Nås ägde, och äger fortfarande, skogsbolagen en mycket stor andel av all skog och mark.

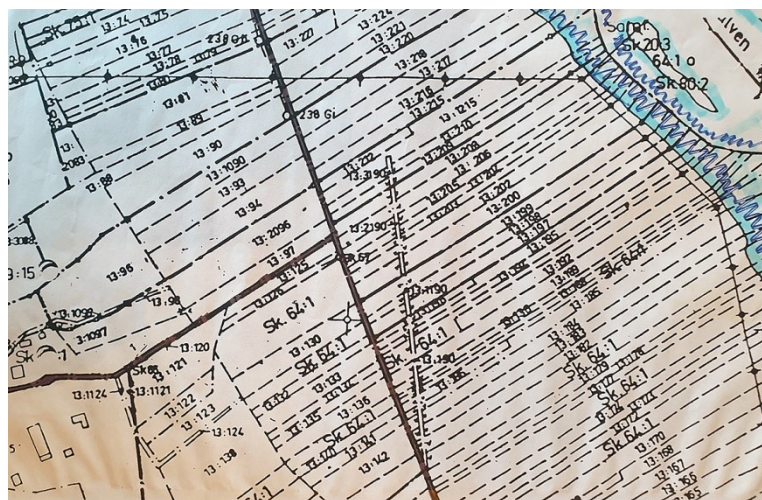
Vid omarronderingen verkade två myndigheter, lantbruksnämnden och lantmäteriet, båda med kontor i Falun. Det svenska jord- och skogsbruket kännetecknades i hög grad av den teknik och de bruksformer som rått sedan sekelskiftet 1800-1900 och statsmakterna ansåg att en omstrukturering var helt nödvändig. Lantbruksnämndens uppgift var att inom länet svara för den omstruktureringen genom uppbyggnad av större och mera bärkraftiga bruksenheter. Genom uppköp av enheter som blev till salu byggde lantbruksnämnden upp en s.k. ”jordbank” innefattande både jord och skog vilken vid omarronderingen kunde fördelas på de enheter som nämnden ville gynna. Lantmäteriet å sin sida var, och är, den myndighet som har ansvaret för landets indelning i fastigheter och förändringar i fastighetsmassan. Lantmäteriet svarade således för det formella kring omstruktureringen. De båda myndigheterna samarbetade och förrättningen leddes formellt av en förrättningslantmätare från lantmäteriet i Falun.



Av Sten Eidings berättelse och Arne Sundquists beskrivning av skogsvärdering nedan framgår att skapa underlag för omarronderingen var ett synnerligen grannliga arbete som krävde stora mått av kunskap, noggrannhet, diplomati och tålmod.

Som förberedelse för omarronderingen flygfotograferades hela Nås. Flygfotona matchades sedan mot befintliga kartor och inte minst mot det verkliga landskapet. På flygbilden nedan syns älvbron till vänster och nedre Skansbacken till höger. Till och med Brobäcken som rann ut mitt emot Haln syns. I dag är det bara täckdiken överallt.

Den andra kartan visar ett område på västra sidan mitt emot Hakkstretta. Närsjövägen syns som ett svart streck snett över kartan. I och med att nya ägare tillträdde åkermarken skulle alla små lador ute i markerna flyttas – det blev många nya sommarstugor.



I slutskedet av omarronderingen skulle alla nya gränser/rågångar märkas ut mellan skogsskiftena. Håkan Klingenberg berättar att omkring 1970 jobbade han och Byns Erik, Ingvar Halvarsson och NGs Nisse under överinseende av Jont Erik med att märka ut gränser på Nås västra. I hörnen mellan skiften skulle resas en hörnsten som var flat ovanpå. På den skulle huggas in en kvadrat med sidan 1 dm. 20 meter från hörnet skulle resas en "visare", dvs en stenskarva med stenar runt. Sådana visare skulle resas på var 200:e meter längs hela gränsen. Där det var myrlänt skulle de istället

kvista tre ungtallar och slå ner. Vid fåbodrar med små ägarfigurer märktes gränserna enbart med järnrör i hörnen.

Att märka ut ägo gränser i terrängen har gamla anor. Redan i Dalalagen i början av 1300-talet föreskrivs att det i varje hörn på en ägarfigur skulle sättas upp råmärken. I Upplandslagen från 1297 beskrivs ingående hur ett råmärke skall se ut för att vara giltigt: Det är råmärke, där det ligger fem stenar, en i mitten och fyra utanför. Fyra stenar eller tre kan utgöra ett råmärke men inte färre mellan byar. Fem stenar skall ligga i varje tomtrå... Stake och sten kan också utgöra råmärke.... Poängen var förstås att kunna skilja ett råmärke från en hög med stenar.

Red.



T.v. Hörnsten med inhuggen fyrkant.

T.h. Visare i rågång med 50-årig mossor..

Foto:
Håkan Klingenberg.



Om skogsvärderingen vid den stora omarrondringen i Nås

Skogsvärdering förekommer rent allmänt sett i en mängd situationer. Det vanligaste är i samband med överlåtelse av lantbruksfastigheter. Inte sällan behövs också värdering då någon, oftast staten, statliga bolag eller kommunen, gör intrång på en fastighet och skadan ska regleras på ett rättsenligt sätt. I flera fall står två parter på varsin sida i ärendet och en uppgörelse kan inte sällan åstadkommas efter jämkning och överenskommelse mellan parterna.

Att värdera skog i allmänhet är inte okomplicerat, och i fallet med en genomgripande omarrondring som den i Nås är uppgiften ifråga särskilt grannliga. Här kan man inte som t ex vid ett köp eller i en intrångssituation resonera ihop sig till ett för båda parter acceptabelt värde, utan värderingen sker som en del i ett officiellt beslut av en myndighet. Värdet av den egendom som byter ägare måste vara ett värde som skall gälla för både den avträdande och den tillträdande markägaren och också stå sig vid en senare rättslig prövning.

Vid en närmare analys kan skogsvärdet delas upp i de tre komponenterna **markvärde**, **avverkningsvärde** och **mervärde**.

Markvärdet är värdet av den helt kala skogsmarken som en faktor för skogsproduktion och anges ofta i kronor per hektar. Den produktiva skogsmarkens egenvärde, markvärdet, bestäms genom den produktion som behandlingsenheten ifråga kan beräknas avkasta under en hel omloppstid, den sk boniteten. Det finns flera sätt att ange boniteten, men inte sällan anges den i kubikmeter per hektar (m^3sk/ha) eller som den medelhöjd som de högsta träden i beståndet kan nå under en omloppstid (T16, G20 etc där T står för tall(marker) och G för gran(marker)).

Skogsmarkens bonitet varierar dels med klimatet inom landet som helhet (högre boniteter i södra Sverige, lägre i norra) dels med berggrund och jordart samt med skogsmarkens lutningsförhållanden. Hårdvittrade bergarter som porfyr och älvdalskvarstid ger svagare boniteter medan lättvittrade bergarter som kalksten och grönstensbergarter ger högre boniteter. Den vanligaste berggrunden i Nås består av granit och gnejs och med dessa bergarter följer boniteter av normalkaraktär för mellersta och södra delarna av Dalarna. Kraftigare marklutning medger översilningsvatten i marken och ger därmed högre boniteter medan boniteterna generellt sett är lägre på plana eller måttligt kuperade marker.

Avverkningsvärdet är det värde som frigörs om den stående skogen omgående avverkas och upparbetats till gagnvirke. Värdet av gagnvirket kan bestämmas utifrån gällande priser på sågtimmer, massaved och andra sortiment och från detta samlade bruttovärde ska de totala avverkningskostnaderna dras bort för att komma fram till avverkningsvärdet av den rotstående skogen. Avverkningsvärdet benämns ofta rotvärde och anges oftast i kronor per kubikmeter. Avverkningsvärdet bestäms av en mängd faktorer. Det avverkade virket prissätts praktiskt taget alltid vid bilväg varför avståndet till närmaste bilväg är en viktig värdepåverkande faktor då det påverkar kostnaderna för avverkning. Markens grundförhållanden, ytstruktur och lutning i beståndet påverkar också kostnaden för avverkning och framforsling av virket och måste beaktas. De faktorer som har stor inverkan på avverkningsvärdet hos skogsbeståndet som sådant är beståndets virkesförråd i m^3sk/ha , trädslagsfördelningen, medeldiametern och fördelningen mellan sågtimmer och massaved i beståndet. Avverkningsvärdet ökar med ökat virkesförråd/ha, ökad medeldiameter, ökad andel sågtimmer och varierar i viss mån också med trädslagsfördelningen då ökad andel tall i regel ger högre avverkningsvärden än gran och björk. Medeldiametern är nog den faktor som väger tyngst.

Mervärdet är nuvärdet av de framtida större intäkter som uppstår genom att skogsägaren låter skogen stå och växa till sig i volym och trädiameter för att ägaren i framtiden ska kunna tillgodogöra sig ett högre avverkningsvärde. Ungskogar har som var och en inser ett mycket ringa eller inget avverkningsvärde, att avverka skogen i unga år torde i de allra flesta fall ge noll eller oftast negativt resultat; alltså är det rent ekonomiskt bättre att låta skogen stå kvar och växa till sig. Detta framtida värde kan beräknas genom att framtida nettointäkter diskonteras till nutid genom lämpligt avvägd kalkylräntesats. Mervärdet är som störst just då ett positivt avverkningsvärde uppstår och avtar därefter successivt fram till den tidpunkt då skogsbeståndet nått så hög ålder att det inte längre ger någon värdetillväxt då mervärdet alltså = 0. Då är det ur ett ekonomiskt perspektiv dags att avverka skogsbeståndet för att ge plats åt en ny generation skog. Trädslagsfördelningen har också inverkan på mervärdet då tall å ena sidan ger högre framtida rotnetton medan å andra sidan gran, med något undantag, har en över tiden både högre och uthålligare tillväxt. Både markvärdet och mervärdet påverkas också av vilken kalkylränta/diskonteringsprocent som används i kalkylerna. I dag används en glidande skala där diskonteringsprocenten sätts lägre ju yngre beståndet är. På tiden för omarrondringen i Nås användes genomgående 5 % kalkylränta vid alla de värderingar som utfördes. Det ansågs att just den räntesatsen bäst speglade dåtidens marknadsvärden och gav skäliga värdeskillnader mellan yngre och äldre skog. Mervärdet ger tillsammans med markvärdet och avverkningsvärdet det totala skogsvärdet.

Indelningen i behandlingsenheter

För att man i praktiskt arbete ska kunna bestämma dessa tre delvärden krävs att den skog som ska värderas, oftast ett avgränsat skogsskifte, som ett inledande moment delas in i enhetliga och väl avgränsade behandlingsenheter s k bestånd. Beståndsindelningen måste ske utifrån ett ”värdeperspektiv”, d v s bestånden ska göras så homogena som det är möjligt med avseende på skogens ålder och på de förestående avverknings- eller andra skötselåtgärder som ligger närmast framåt i tiden och som tillsammans med övriga värdepåverkande faktorer konstituerar det samlade värdet. I samband med indelningen av den produktiva skogsmarken i olika bestånd avgränsas också icke-produktiv mark, framförallt myrmarker, från den produktiva delen av skogen. Dessa marker, s k impediment, åsattes vid omarronderingen inget värde även om dessa marker i andra sammanhang kan ha ett visst värde ur jaktligt hänseende, Numera ger man därför impedimenten ett visst, men oftast lågt, marknadsvärde främst betingat av jaktvärdet.

Det praktiska fältarbetet ute i skogen

De som utförde fältarbetet vid skogsvärderingarna i Nås var genomgående jägmästare och skogsmästare med examen från de båda högre skogliga läroanstalterna. Under de inledande åren arbetade man tillsammans med en hantlangare som biträdde i arbetet med höjdmätning och klavning av provträd men från 1968 och åren därefter arbetade den skogligt utbildade tjänstemannen som regel ensam och skötte allt inventeringsarbete i skogen helt på egen hand. Allt från tre till fyra skogsutbildade tjänstemän var sysselsatta med fältarbetet från tiden efter snösmältningen till in i november, ja ibland ända in i december, men under de intensiva åren 1966-1967 inom Nås västra omarronderingsföretag var upp till sju skogliga inventerare samtidigt igång med fältarbetet på olika håll i socknen. Inom Nås östra omarronderingsföretag hade jägmästaren Lajos Mizser en samordnande roll i fältarbetet och inom Nås västra omarronderingsföretag hade jägmästaren Per-Hugo Sollén samma samordningsroll.

Vid indelningen i behandlingsenheter, bestånd, användes flygbilder i skala 1:4000 som kunde studeras både hemma och i fält med ett s k ”fickstereoskop”. Fickstereoskopet var hopfällbart och kunde med lätthet sättas upp på den lilla plywoodskiva, ”fältskrivbordet”, som inventeraren hade på bröstet med en rem över ryggen. På bordsplattan kunde flygbilderna lätt fästas med klämmor eller tape och inventeraren kunde med stereoseendet snabbt bilda sig en uppfattning om ett bestånds utsträckning i terrängen. Inte sällan gjordes en indelning i bestånd för morgondagens fältarbete under någon timmes arbete kvällen innan. Beståndsindelningen överfördes sedan från flygbilderna till en skalriktig karta. Sådana skalriktiga kartor hade upprättats för hela omarronderingsprojektet med den gamla hävden, alltså den befintliga indelningen i skogsskiften, inlagd.

Så snart beståndsindelningen inom ett visst område var klar sändes kartorna in till lantmäterikontoret i Falun för arealbestämning av bestånden ifråga. I vissa fall skedde arealbestämningen på det lilla platskontor som etablerats i källaren på Medborgarhuset i Nås.

Alla inventeringsdata rörande bestånden noterades på särskilt utarbetade fältblanketter som senare skickades i till Lantmäteristyrelsen i Stockholm där all registrering av underlaget skedde och den efterföljande beräkningen av skogsvärdena genomfördes med datorstöd.

När ett skogsbestånd var väl avgränsat vidtog själva beskrivningen av beståndet. Att bestämma virkesförrådet in $m^3/sk/ha$ skedde nu med **relaskopet**, ett på 1960-talet relativt nyetablerat enkelt mätinstrument bestående av en spaltförsedd metallplatta fäst i ena änden av en metallkedja, vanligtvis 50 cm lång.

Diametermätningen inriktades på den s k grundyttevägda medeldiametern i beståndet. Den erhöles genom att räkna fram genomsnittsdiametern av de träd som medtagits vid relaskopmätningen. Medeldiameterna angavs i hel centimeter.

Höjdmätningen skedde på 1960- och 1970-talen som regel med en höjdmätare av typen Blume-Leiss. Det var en höjdmätare försedd med dels en optik med vilken man kunde mäta in sig på ”rätt” avstånd från det träd som skulle mätas, dels en pendelförsedd mätskala och en låsmekanism för pendeln. Till utrustningen hörde också en vikbar latta vilken kunde vikas ut till tre, fyra eller fem sektioner vilket motsvarade 15, 20 respektive 25 m avstånd från det träd som skulle mätas. När inventeraren väl ställt sig på ”rätt” avstånd var det bara att syfta mot trädtoppen, låsa pendeln och läsa av trädhöjden på ”rätt” skala. Även här krävdes flera höjdmätningar i beståndet för att få ett representativt mått. Beståndshöjden angavs alltid i hela meter.

Bestämningen av åldersklass genomfördes oftast genom stickprov med tillväxtborr på representativa träd men i yngre skog också genom okulär räkning av grenvarv.



Höjdmätning med Blume-Leiss höjdmätare.

Huggningklassen bestämdes alltid rent okulärt utifrån skoglig kunskap och beprövad erfarenhet.

För att ge rättvisa åt ett enskilt bestånd krävdes självfallet ett flertal relaskopmätningar samt mätningar av trädhöjder och diametrar från olika punkter i beståndet. Ett genomsnitt för bestånd mindre än 0,5 ha kunde vara fem till sju mätningar av virkesförrådet och medeldiametrarna, en till tre höjdmätningar och ett par borrvprov för åldersbestämning. För ett mycket homogent bestånd kunde det räcka med samma antal relaskopmätningar även om beståndet ifråga sträckte sig över flera hektar. Uppgifterna från relaskopytorna skrevs först ned på ”kladdlappar” som sparades en tid men makulerades sedan alla fältblanketter registrerats och det datorstödda felsökningsarbetet avslutats. De manuellt ifyllda fältblanketterna förvarades omsorgsfullt för senare befordran till Lantmäteristyrelsen i Stockholm där alla uppgifter registrerades på hålkort eller hålremсор inför den efterföljande bearbetningen med datorstöd. Fältarbetet pågick i stort sett hela perioden maj-oktober, ibland in i november och enstaka gånger in i december. Regnväder försvårade naturligtvis men hindrade mycket sällan det skogliga fältarbetet. Vid hårt och ihållande regn fanns alltid arbete inomhus med beståndsindelning i flygbild eller genomgång av felmeddelanden för redan registrerade och felanmälda blanketter. ”Kojdagar” var mycket sällsynta.

Samordning av sommarens fältarbete

Inom lantmäteriet var under 1960- och 1970-talen mellan tjugo och tjugofem skogsinventerare sysselsatta med de skogliga fältarbetena i Dalarna. Varje vår anordnades ett ”upptaktsmöte” i månadsskiftet april-maj för att samtrimma inventerarkåren med övningar på ett antal provytor och med gemensamma diskussioner kring alla de rent skogliga frågor som hörde samman med fältarbetet. Upptaktsmötena samordnades av den ledning av det skogliga inventeringsarbetet som fanns på Landsbygdsbyrån vid dåvarande Lantmäteristyrelsen. Dessa upptaktsmöten var mycket uppskattade och bidrog både till god samordning av kvaliteten i inventeringsarbetet och till kollegial sammanhållning.

Korrigerig av systematiska fel vid uppskattningen av virkesförrådet

Då flera skogsinventerare arbetar parallellt inom ett och samma omarronderingföretag är det viktigt att korrigera för systematiska avvikelser i uppskattningen av virkesförrådet. Det kan föreligga systematiska avvikelser från ”rätt” virkesförråd beroende på den enskilde inventerarens synskärpa eller dennes bedömning av s k ”gränsträd” d v s träd som står på gränsen om de ska räknas med eller inte vid relaskoperingen. Med klave och måttband kan man exakt avgöra frågan men i det långa loppet föreligger ändå i regel vissa systematiska avvikelser från ”rätt” värde på virkesförrådet. Genom en slumpmässig stickprovskontroll med efterföljande korrigerig kan man i viss mån korrigera för dessa systematiska avvikelser. Vissa bestånd slumpades alltså fram och blev föremål för en stamräkning av hela virkesförrådet. Man kunde därefter jämföra skogsinventerarens förrådsuppgifter med den ”facit” som stamräkningen visade. Med statistiska metoder beräknades den korrelation som förelåg mellan å ena sidan fältinventerarens förrådsuppskattning rent generellt sett under arbetsperioden och å andra sidan de resultat som stamräkningen visade i de slumpvis utvalda bestånden. En korrigerig kunde därefter ske med ledning av resultatet.

Kontrollaget bestod av en lagledare samt två eller tre hantlangare som alltså efter att samordnaren av fältarbetet slumpvis valt ut ett antal bestånd för var och en av skogsinventerarna stamräknade och höjdbestämdessa utvalda bestånd för att undersöka eventuella systematiska avvikelser från ”rätt” värde. Eventuella avvikelser korrigerades därefter innan den slutliga värdeberäkningen genomfördes. Lagledare för stamräknarlaget var den färgstarke virkesmätaren Gösta Bäcklund från Orsa vars många fiskehistorier från övre Norrland och återberättade episoder från sin militärtjänstgöring under andra världskriget förnöjde oss efter middagarna på Skansbackens pensionat där flera av oss skogliga fältinventerare bodde under arbetsveckorna.

Forskningshistoria och äldre mätmetoder vid värderig av skog och skogsmark

Ett stort antal forskare har brottats med problemen kring värderig av skog och skogsmark. Den tidigaste skogsforskningen kan härledas till Tyskland, och Sverige har alltid legat i framkant inom ämnesområdet. Vi ska här inledningsvis uppehålla oss något vid det teoretiska kring skogsvärderig. Det finns till att börja med olika värdebegrepp. Det vanligaste är marknadsvärdet som definieras som det mest sannolika priset vid en överlåtelse på en öppen och fri marknad. Vid sidan om marknadsvärdet återfinns värdebegreppen avkastningsvärde och kostnadsvärde och blandformer mellan de olika värdebegreppen förekommer.

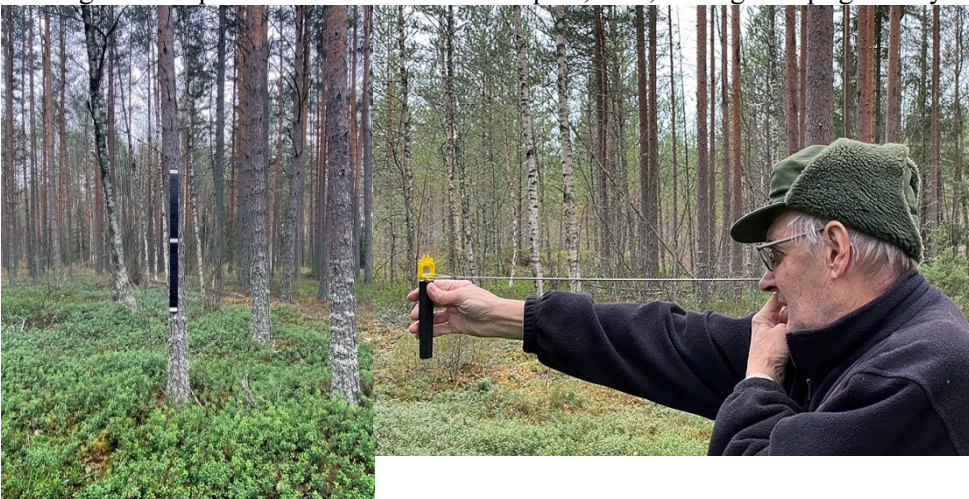
Tabellmetoden och Beståndsmetoden

Vid den genomgripande omarronderingen i Nås användes den s k Tabellmetoden, en avkastningsbaserad metod där värdena marknadsanpassades med ledning av s k typträdspriser. Metoden har idag ersatts med Beståndsmetoden som i likhet med Tabellmetoden utgår från en avkastningskalkyl där en marknadsanpassning till dagsaktuella marknadsvärden sker med stöd av noterade överlåtelse på marknaden. Vid en omarronderig söker man ett

avkastningsbaserat skogsvärde och dessa skogsvärden marknadsanpassas dels genom ingående parametrar som t ex bruttopriser på sågtimmer och massaved, avverknings- och skogsvårdskostnader dels genom den kalkylränta som används vid diskontering av framtida intäkter. Virkespriser, avverknings- och skogsvårdskostnader hämtas från allmänt tillgänglig information och kalkylräntan avvägs så att den ger en skälig balans mellan värden idag och värdet av framtida intäkter och kostnader.

Relaskopet

Innan relaskopet kom till användning hade man vid skogsinventeringar arbetat med begreppet slutenhet som uttryckte i vilken omfattning markens produktionsförmåga togs tillvara. Slutenheten varierade från 0 då marken var helt kal upp till 1 då beståndet ifråga till fullo utnyttjade markens produktionsförmåga. Var slutenheten över 1 stod träden för tätt för högsta värdeproduktion och en slutenhet på 0,6 – 0,8 ansågs lämplig med syftet att få en



optimal avvägning mellan volymtillväxt och diametertillväxt.

T.h. Relaskopmätning i tallbestånd..
T.v. Avståndslatta för bestämning av avstånd till provträd.
Foto: Arne Sundquist

1949 presenterade den österrikiske jägmästaren, sedermera professorn Walter Bitterlich en teori som skulle revolutionera arbetet med att uppskatta virkesförrådet i en skog. Relaskopet skulle efter ett par årtionden genom sin enkelhet bli helt dominerande vid bestämningen av virkesförråd per hektar. Medan man vid de tidiga laga skiftena i Ovansiljan hade utnyttjat s k stamräkning d v s diameterklavning av samtliga träd inom stora delar av skogsmarken kunde i Nås all uppskattning av virkesförråden ske med hjälp av relaskopmätning vilket naturligtvis snabbade upp arbetet betydligt och samtidigt sänkte kostnaderna för skogsinventeringarna. Sedan relaskopet slagit igenom försvann det gamla sättet att arbeta med slutenhetsbegreppet vid förrådsbestämning helt.

Bitterlich kunde visa att vid förhållandet 1:50 mellan spaltbredd och kedjelängd har relaskopet en räknefaktor = 1 och när man inom en cirkelyta räknar de träd som fyller upp relaskopets spalt så representerar varje enskilt träd 1 kvm grundytan/ha. De vanligast förekommande relaskopen har en spaltbredd (öppning) på just 1 cm och en kedjelängd på 50 cm. Inventeraren håller kedjans lösa ände mot ögat, sträcker ut kedjan i hela sin längd i vars andra ände relaskopet med sin spalt sitter. Ett litet, smalt träd uppfyller spalten om det står tillräckligt nära inventeraren, ett grövre träd kan stå längre bort. (Ett träd med brösthöjdsdiametern 10 cm fyller relaskopets spalt exakt om det står exakt 5 m från inventerarens öga. Ett 40 cm grovt träd får stå som längst 20 m bort för att fylla relaskopets spalt). Teorin bakom relaskopet är inte helt enkel att tillägna sig, men som sådan teori oantastlig.

Grundytan i skogsbeståndet bestäms således genom att från en given punkt ”snurra relaskopet”, d v s räkna alla de träd som oavsett brösthöjdsdiameter uppfyller relaskopets spalt om man syftar cirkelvarvet runt. I regel undantas träd som inte ger gagnvirke (brösthöjdsdiameter mindre än 8-10 cm). Om 15 träd uppfyllde kravet innebär det alltså att grundytan i beståndet ifråga från just den punkten uppgick till 15 kvm/ha. Multiplicerar man nu grundytan med den genomsnittliga trädhöjden och använder sig av en kuberingstabell med formtal anpassade för området ifråga erhåller man virkesförrådet i m³sk/ha. Virkesförrådet anges i regel på närmaste tiotal m³sk/ha.

Skogskubikmeter

Det kan här vara på sin plats att något kommentera begreppet skogskubikmeter.

Både i skogsbruksplaner och i indelningshandlingar som utgör underlag för skogsvärdering anges som regel virkesförråd i skogskubikmeter eller i skogskubikmeter per hektar. Skogskubikmeter (m³sk) är ett begrepp som innefattar volymen av rått stamvirke på bark ovanför ett tänkt stubbskär och upp till trädets yttersta topp.

För att bestämma den totala volymen av alla de träd som växer inom ett avgränsat område måste man till att börja med ha kunskap om volymen av enskilda träd.

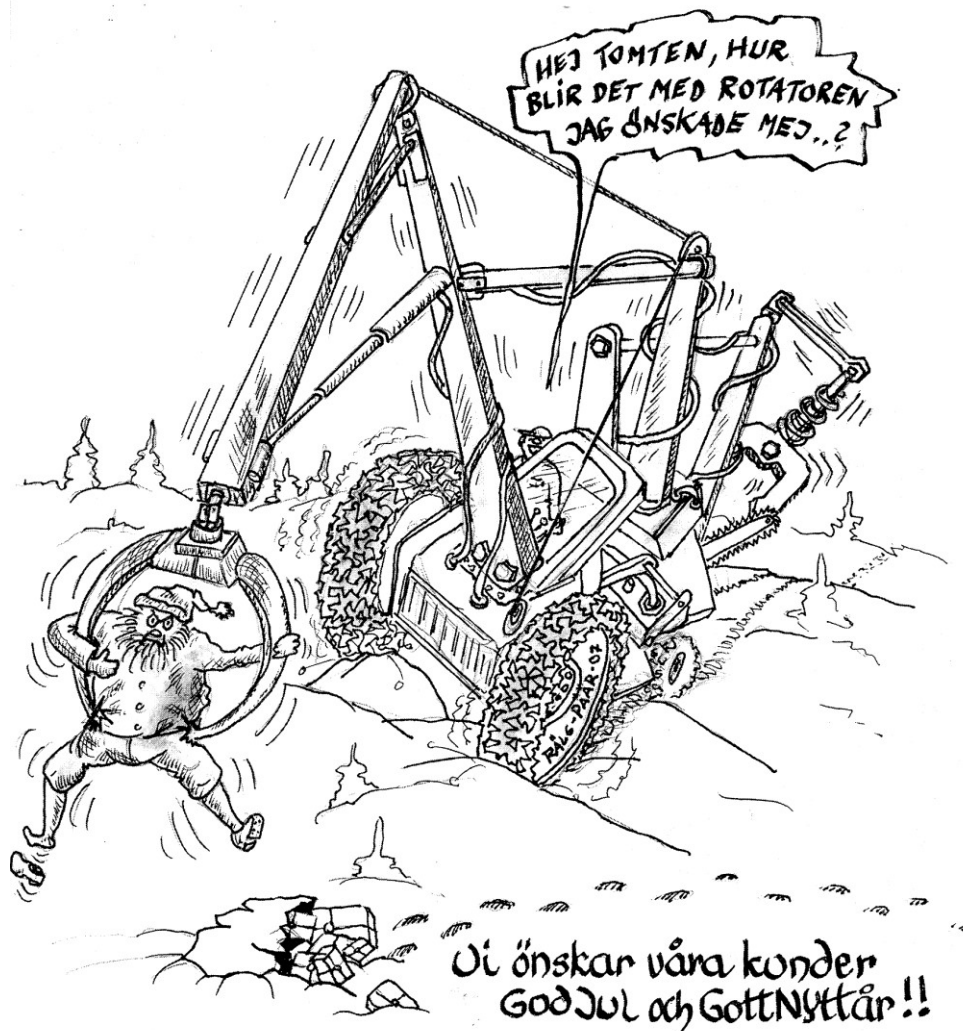
En jämförelse mellan en cylinder, en kon och en trädstam belyser i någon mån problemet.

Volymen av en cylinder = basytan x höjden. Volymen av en kon med samma höjd = (basytan x höjden) x 1/3.

Man kan alltså uttrycka det så att medan cylindern har "formtalet" = 1 har konen "formtalet" = 1/3. Trädstammen är betydligt fylligare än en kon och har, beroende på trädslag och belägenhet i landet, ett "formtal" som ligger mellan 0,4 som gäller för kortvuxen tall på magra marker upp till 0,7 för högstammig granskog på goda boniteter. Ett enskilt träd är således klart fylligare än en kon med samma längd; man kan uttrycka det så att trädet s a s är format som en projektil eller en rymdraket med en förstärkande s k rotansvällning nere vid de första 1 –2 metrarna från marken samt en ellipsformad avsmalnande del mot toppen. Många svenska forskare har ingående analyserat stamvolymen hos enskilda träd; det finns mycket omfattande forskning kring volymproblemen och enorma mängder mätdata har samlats in. Ett stort antal s k "kuberingsstabeller" finns sedan länge upprättade för olika trädslag och för olika delar av Sverige. Det hör till saken att det skulle vara ytterst obekvämt att utnyttja trädets basyta vid stubbskäret för att nå fram till stamvolymen så för att slippa mäta nerevid marken använder man sig i stället av trädets basyta i brösthöjd vilken definieras som 1,3 meter över mark. Alla kuberingsstabeller med volymer i m³sk utgår således från diametern i brösthöjd men ger stamvolym i m³sk ovan stubbskäret. Hur man därifrån går från volymen av de enskilda träden till att mäta volymen av hela trädbestånd behandlas nedan i samband med beskrivningen av det praktiska fältarbetet.

Skogsgården, Orsala, 2021-03-24, Arne Sundquist

Litteratur del 1.: Britta Pallin, *Bälg och bondelag. Några drag i jordfördelning i Västerdalarnas södra del 1539–1670*. 1997.
 Ulf Sporrang/Elisabeth Wennersten, *Marken, gården, släkten, arvet*. Leksands sockenbeskrivning 10.
 Erik Westholm, *Mark, människor och moderna skiftesformer i Dalarna*. 1992.



Vi önskar våra kunder
 God Jul och Gott Nyttår !!

Kontakta oss för ytterligare information och priser

Närsjövägen 36,
 SE-780 53 NÄS

SITRIGHT

— NUMMER ETT I SKOGEN —

Hemsida: www.sit-right.se • E-mail: mail@sit-right.se

Tel 0281-300 30
 Andreas 0703-74 05 39

Nytt koppartak på Nås kyrka



Nås kyrka var i behov av ett nytt tak i slutet av 1980-talet, och det skulle vara ett koppartak. När kyrkofullmäktige hade tagit beslut ringde kyrkoherden, Anja Wikström, till Stockholm, till Svenska kyrkans byggsamordnare för att få råd om konsult för ändamålet. Samordnaren hette då Sigvard Sköld, och han var gammal klasskamrat från Högre Tekniska Läroverket i Kristineberg i Stockholm. Dessutom var han god vän till mig, så hans besked var att den ende som var konfirmerad i Nås kyrka var jag, Bernt Blixth, så jag borde få uppdraget. Detta har jag fått veta sedan.

Anja Wikström ringde mig som blev överrumplad och bad att få fundera. En kyrka är en kyrka och den var 30 mil bort. Hon ringde igen och frågade om jag ville ha jobbet, eller. Jag hade funderat och engagerat min 11 år äldre bror, Erik, som hade sommarstuga i Närsjö. Han hade dessutom stor erfarenhet och var på plats i veckorna. Jag tackade ja och Täby Byggkonsult fick uppdraget att utföra bygghandlingar till nytt tak med kopparplåt på Nås kyrka + entreprenadupphandlingar + besiktning och protokoll.

Vi ordnade byggmöten var 14 dag på tisdag fm. Då kunde jag åka till Nås på måndag, hälsa på mina gamla föräldrar, Anna och Robert Blixt i Hjulbäck, och vara med på spelmannslagens övningar på måndag kväll. Där fanns bland fiolspelarna bl a min bror Erik. Själv spelade jag oftast dragspel, men hade även fått fiollektioner av Holpers Erik när jag var 15 år.

En incident: Vid jul-och nyårsuppehållet lyftes alla kopparplåtar upp och bands fast på kyrkans nock för att hindra tjuvar att ta dem. Sedan kom vinterstormen och blåste bort det mesta. Några plåtar hittades ända bortåt Sveden. På prästgården såg vi en svacka i taket åt vägen. Förklaringen fick vi när vi kom upp på vinden och såg två bjälkar avkapade.

Olle Lindahl, Johan Lidholm och jag tog realexamen vid Vansbro Högre Folkskola första året med examensrätt, 1950. Torsdagar gick vi en timme längre och fick åka godståg hem. Ibland gick tåget så sakta uppför Skamsberget så vi var av och sprang efter tåget. – Dåpp Inger hälsar att så var det fortfarande i början av 60-talet när hon gick i realskolan. Fast de kunde ta godståget med träbänkar i personvagnen och kamin att elda i om de slutade tidigare någon dag i veckan. Godståget gick då kl 1400 och ”skoltåget”, dvs vanliga tåget kl 1545. Godståget växlade och lastade av och på vid varje station så det hände att man fick byta tåg till det vanliga tåget i Järna eller Kvarnåker

Det fanns en ungarl som kallades ”joven” Han cyklade ner till Centrum efter något starkt. Han cyklade till festplatsen i Hulån i ändan på fotbollsplan. Han lär ha yttrat till någon

- dätta va ett jäkla litä ställä tä vär full på.

Till kvarnen och sågen i Utanhed kom någon med en stock som skulle sågas på den grova klingan.

- ôm du gå tä PEO ô lätt han släpp på den takkjärnshälla sô få du ut två entumsbräär ô åtta säkker spån.

Bernt Blixth

Det var fest på Storänget, Dåpp Lars satt i biljettkassan och köerna var långa.

- Va kostar de? frågar en främling.
- 20 kronôr, svarar Lars.
- De va dyrt! Inte konstit att dom for härifrån till Jerusalem!



Vi har öppet, som vanligt, torsdagar 14–18 och lördagar 10–14.

Inför julen: tvåändsstickade vantar och pulsvärmare med skinn, granristomtar och kransar

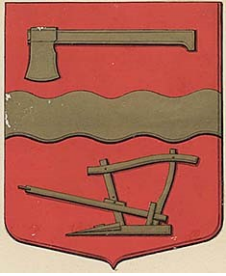
www.hemslojden.org/nas



Lördagen den 4 september firades hemslojdens dag över hela landet. I våras hade man gått ut med att alla skulle uppmanas att odla 1kvm lin. Nu var det dags att ta reda på skörden. Lin är ingen enkel match från frö till färdig tråd. Många intresserade hade mött upp för att lära sig hantverket.

Först skall linet skördas, man **rycker** det. Sedan skall det **torkas** och **frörepas**. Därefter skall det **rötas**: antingen lägger man det i vatten eller på nyslagent gräs i 10–14 dar. Sedan skall det **bråkas** med en *bråka* – vedämnenas krossas. Därefter **skäktas** – resterande vedämnen slås bort med en *skäktniv*. Till sist skall det **häcklas**, dvs att det skall kammas genom ett nålfält, en *häckla*. Se bild t.h. Till sist kan det spinnas till tråd. Betänk mödan när du köper lingarn eller något tillverkat av lingarn!





Nås Hembygdsförening, Nås Hemslöjdsförening, Ingmarspelen

I skrivande stund vet vi inte mycket om hur 2022 kommer att gestalta sig. Håll utkik i lokalpressen när det blir dags. **Ingmarsspelen** planeras äga rum 1-5 juli.

I *Nåsvargens* sommarnummer vill vi gärna ha berättelser från midsommarfirande i Storänget. Låt dig inspireras av programmet nedan! **Så här var det i dagarna 3 år 1967.** Var du besökare eller med och arrangerade? Har du bilder? Skriv eller ring och berätta så skriver vi! Däpp Inger, Pej eller Eva Fransson.

Ur: *Nås Midsommar extra*. Reklamblad publicerat av Storängets festplats, Nås. 1967

JÄTTESTORT MIDSOMMARFIRANDE I NÅS

200 medverkande.
3 dansbanor. Dans till
långt frampå morgonen.
Utvidgade camping- och
parkeringsplatser.
Utmärkta badplatser.
Majstångsresning.
SVERIGES MIDSOMMARFLICKOR.

GITTE HENNING
HOOTENANNY SINGERS
MAGNUS BANCK
GALS AND PALS
ANITA LINDBLOM
ARNE KJELLS ORKESTER
POPTONES
NÅS SPELMANSLAG
FOLKDANSARE



VAR MED OCH VÄLJ HELA SVERIGES MIDSOMMAR-
FLICKA SOM KRÖNES PÅ MIDSOMMARDAGEN.

Du kan bli hennes resällskap på en 14-dagars
resa till Spanien. JÄTTETÄVLINGEN arrangeras
av Storängets festplats och Hemmets Veckotidning.

FIRA MIDSOMMAR I STORÄNGETS FOLKPARK I NÅS