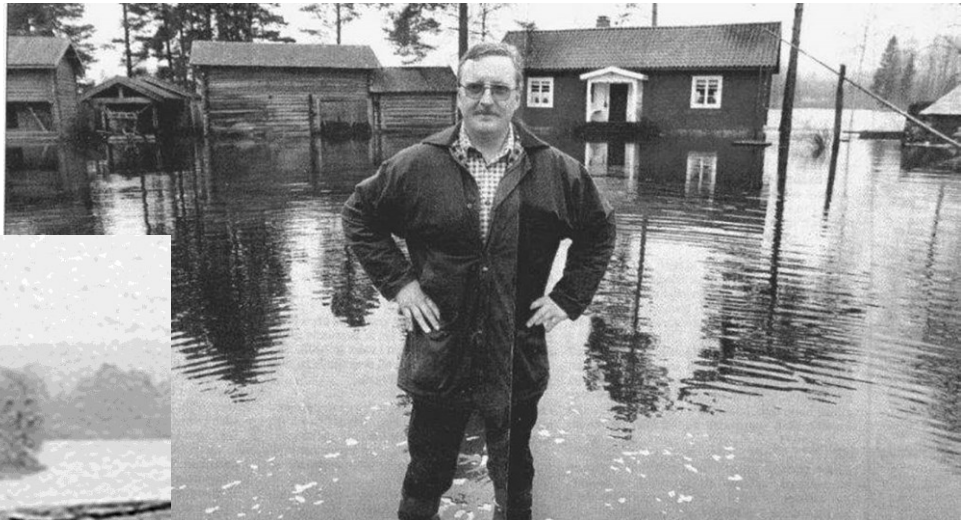




Nåsvargen

Årgång 25 nr. 1. Juni 2018. Pris 40 kr.
NÅS HEMBYGDSFÖRENING

Storänget



Hakkstretta - vem byggde där?

Täpp Per, den 10000 Volvo-lastbilen med Nås-tippen och gengasaggregat.





Nåsvargen

Ges ut av Nås Hembygdsförening.

Utkommer med 2 nr/år.

Lösnummer 40 kr. Prenumeration: 40 kr+porto.

Ansvarig utgivare

Dåpp Inger Larsson

Tel. 0708778601

Epost: Inger.Larsson@su.se

Redaktion

Dåpp Inger Larsson, 0708778601

Inger.Larsson@su.se

Pej (Per-Erik Jonth), 0702649123, 0281-30080

pejont@gmail.com

Niklas Nåsander, 0703222189, 0281-30048

niklasnasander@gmail.com

Nås Hembygdsförenings styrelse

Ordinarie ledamöter

Ordf. Ingvar Rosén

V. ordf. Bengt Ehnström

Sekr. o byggnadsantikvarie Eva Fransson

Gårdsfogdar Lennart Blixt, Torsten Eirydh

Kassör o serveringsansv. Marianne Flodin

Magasinsfogde Bengt Ehnström

Utställningsansvarig Skans Vicky Airey

Facebookansv. Justina Evans Ward

Suppelanter

Kerstin Söderman, Willy Gustavsson,

Ulf Närsjö, Mats Jonth,

Henrik Sandahl, Per-Erik Jonth

Webb: nashembygd.se

Redaktionen har ordet

Efter en vinter med mer snö än i mannaminne (som ju är rätt kort) har Nåsvargen inte kunnat låta bli att tänka på vad som kan hända när all snö skall rinna bort som vatten. Översvämningen 1764 fick långtgående konsekvenser och flera byar flyttades från älvstranden upp på högre liggande mark, bl a Skansbacken. När du läser detta vet vi ju hur det blev i år.

Vi dröjer oss kvar vid järnvägen – alla har vi väl noterat de vackra byggnaderna i anslutning till järnvägen. Nu får vi veta mer om dem, för det är inte en slump att de ser ut som de gör!

Lite musik hör till – tack vare besök förra sommaren av säckpipespelare får vi veta mera om säckpipan i Nås och i världen. Nås har också en lång historia av företagande. Vem har inte sett Täpp Pers verkstad? Och många minns Tysk Eriks charkuteri liksom Lissjanis Nils cementfabrik. Nu får vi veta mer om dessa företagare. Och mycket mer.

Som vanligt efterlyser vi bidrag från läsekretsen. Det kan vara allt från idéer till färdiga artiklar. Så hör av dig till redaktionen senast 15 oktober för vinternumret 2018.

*Skön sommar!
önskar redaktionen*

Om du vill prenumerera på Nåsvargen kontakta Pej (Per-Erik Jonth) och beställ tidningen. Du får den i posten med inbetalningskort på 40 kr + porto till Nås Hembygdsförening.

Om du vill bli medlem i Nås Hembygdsförening kontakta Marianne Flodin, tel. 0281-30524.

Om du vill hjälpa till med arbetet i föreningen kontakta Bengt Ehnström, tel 0281-30148 eller Ingvar Rosén, tel 0281-30009. Allt slags kunnande är välkommet!

Den perfekta presenten till den som har allt - gamla nummer av Nåsvargen. Kontakta Pej

Gunnar Tysks minnesfond

Utdrag ur stadgarna:

Fonden har bildats genom insamling från allmänheten med anledning av Gunnar Tysks bortgång 1976-01-14.

Ändamål: Avkastningen skall gå till ändamål som främjar hembygdskulturen i Nås.

Förvaltare: Fonden förvaltas av Nås hembygdsförenings styrelse vilken har efter infordran av yttrande från en representant för Gunnar Tysks anförvanter besluta om till vem eller vad fondens avkastning skall gå.

Utdelning: Utdelningen sker när förvaltaren så bestämmer, dock högst en gång per år.

Kondoleansmottagare: Britt-Marie Wiklund, tel 0281-30198, Heden 28, 78053 Nås.

Kassör: Marie Paavalainen, tel 0281-30089, Stationsområdet 222, 780 53 Nås.

Postgiro: 4401600-4, Gunnar Tysks minnesfond.



Vårflod i Västerdalälven

Den extrema vårfloden i Västerdalälven år 1916 uppmärksammades med berättelser och bilder i *Nåsvargen* 2016:2. Men stora översvämningar har varit ett återkommande fenomen så långt tillbaka som det finns skriftliga källor, och de har påverkat livet i vår bygd i många århundraden. Älven har underminerat stränderna, och än i dag görs nya

strandskoningar. En snörik vinter (som den i år) som följs av en kall vår, vilket gör att snön smälter samtidigt i Nås och i fjällen kan få förödande konsekvenser. I *Inrikes tidningar* år 1764 berättas följande: (tidningens 1700-tals svenska text har översatts till nutida svenska för att den skall vara lättare att läsa. Originaltexten återgiven i *Nåsvargen* 1994:2).

Västerdalälven, som har sin upprinnelse i fjäll-bergen vid norska gränsen, får sedan ganska många tillopp i alla socknar av vattenrika små åar och bäckar, vilka efter hand rinner ut i älven. Därför händer det att denna älv varje år svämmar över sina bräddar om våren. Översvämningarnas storlek beror på väderleken samt mängden snö och is i skogarna eftersom marken är frusen och inte kan ta upp vatten. Inte så sällan händer det att en stor del av åkrarna och merparten av ängarna då står en tid under vatten. Landsvägarna genom orten blir också översvämmade och kan bli helt ofarbara.

Sommartid händer det också allt som ofta, då det regnat mycket, att floden helt dränker gräset på en stor del av ängarna, och ibland inträffar detta flera år i rad. Nämnas kan också den höstflod som var år 1755, då vi förlorade nästan allt det bärgade höet och knappt mer än axen syntes ovan vattnet av den då obärgade säden. Det slutade lyckligt eftersom vattnet sjönk så hastigt att merparten av säden kunde bärgas oskadd.

Våra åkrar och ängar är så illa belägna att vi allt som oftast lider skada av översvämningar, och vi är därför vana vid att förlora en del av vår bärgning. Men den vårflod som nu i år varit (1764) har åsamkat oss mycket lidande. Här minns ingen att översvämningarna någonsin skulle ha varit större. Visserligen skall en stor översvämning ha inträffat år 1758, och en något mindre år 1762. Men ingen av dem var varken så hög eller våldsamt som årets. För ett hundra och tvåhundra år sedan berättas att det varit stora översvämningar, men ingen vet säkert något om detta.

Den 7 maj i år började vädret bli varmt och älven började stiga mycket snabbt till den 11 maj, då hon uppnått en inte ringa höjd. Den 12 maj blev det åter kallt, och älven slutade stiga och sjönk i stället till den 16. Vi räknar här i Nås med två vårfloder: den första kallar vi *hemfloden*, som kommer när snön och isen smälter och är störst när sjöarna blivit isfria i de nedre västerdalssocknarna. Den andra kallar vi *fjällfloden* som kommer när snön smälter uppe vid fjällen. Oftast sjunker den förra undan innan den senare kommer och sällan händer det att fjällfloden blir lika hög eller högre än hemfloden.

Att vattnet nu sjönk undan väckte hos de flesta av oss hopp om att fjällfloden, när den kom, inte skulle bli högre än hemfloden även om det låg mycket snö kvar i bergen. Därför började bönderna, så fort älven sjunkit, att så de åkrar som inte låg under vatten, och de arbetade snabbt eftersom det var långt lidet in på såningstiden. Den 16 maj blev det åter varmt och ett häftigt och ymnigt regn föll. Älven började åter stiga och vattenföringen ökade så snabbt att älven redan på morgonen den 17 var lika hög som förut. Innan kvällen samma dag svämmade hon över de högre belägna åkrarna. Invånarna hade ändå hopp om att hon skulle stanna upp och sådde sin säd så snabbt de förmådde in på sena kvällen. En del av körredskapen lämnades kvar på åkrarna. Tanken var att man på lördagen den 19 skulle mylla ner och harva det de inte hunnit med den 17. Den 18 om morgonen hade älven redan svämmat över de högre liggande åkrarna. Vid middagstid var nästan all mark översvämmad. På kvällen när de med båtar skulle hämta redskapen hade dessa redan flutit bort och kunde återfinnas i skogsbackarna i närheten.

Nås moderförsamling, Finnmarken undantagen, består av 180 hushåll, men mer än $\frac{3}{4}$ av dem var redan om aftonen den 17 maj husvilla. En del begav sig till fäbodarna. De förde kreaturen över vattnet på flottor och i båtar. En del inrymdes i de högst belägna byarna. Den 19 steg älven fortfarande ganska snabbt. Den 20 då vi deltog i gudstjänsten, måste vi färdas i båt över kyrkogården fram till vapenhuströskeln. Då var vattnet i kyrkan och sakristian över fotsdjupt. Vid middagstid hade det stigit till en halv aln. Nu stannade floden upp, vattnet började sjunka så småningom, men fortfarande stod en del åkrar under vatten den sista maj.

Den 1 juni sjönk vattnet så att älven inte var högre än sin vanliga älvfåra. Där älven svämmat över var tillståndet eländigt. Inuti husen var en osund lukt. Golvtiljor och lösöre låg huller om buller. Gödselstackarna vid ladugårdarna hade flutit bort. På åkrar och ängar låg stora träd, hela eller sönderbrutna lador, allehanda vrakgods, samt grov sand i lager om en till sex kvarters tjocklek. På somliga ställen var matjorden tillika med gödsel och sädeskorn bortsköljda. Stora stycken av åkrar och ängar var borteroderade och ersatta av djupa diken. Alla gårdsgårdar omkring våra ägor var förstörda. På många stränder har marken upp till 20–30 alnar från strandlinjen underminerats och i flera fall rasat ner i älven. De gårdar som är byggda nära älvstränderna har oftast skadats svårt. Åtskilliga av husen är underminerade eller

har redan rasat ner i älven. Några riskerar att rasa. En stor och på vårt sätt välbyggd bondgård, kallad Utanhed, är tillika med 2,5 tunnland intilliggande åker, helt förstörd. Åkern är förvandlad till djupa gropar, husen och murarna har fallit omkull, och av några hus syns bara lite av taken.

Av våra vid älven belägna ängar kan vi inte vänta oss något annat än ganska ringa bärgning detta år. Om våra åkrar kan vi inte heller göra oss så stort hopp. Ty där vårfloden inte fört bort sådeskornen så var de på de flesta ställen skämda. Att så åkrarna på nytt var enda utvägen, men många hade inget utsäde. På orten fanns inget utsäde att få, och vägarna var så förstörda av översvämningen att man inte kunde ta sig därifrån för att skaffa nytt utsäde. Därför ligger nu en del åkrar bara. Den unga brodden är vackert grön där man lyckats så på nytt, och lyckliga skall vi bli om säden hinner mogna trots att den börjat växa så sent på året.

Skillnaden mellan den höjd älven nu har och den hon hade den 21 maj är ca 14–15 alnar. Förutom det att älven nu var ovanligt hög så var hon även mycket strid vilket bidrog till förödelsen. Man ser nu att hon även ändrat lopp och eroderat en del av den vanliga fåran. Där förr var flack och långgrund botten är nu tvärdjupt, och där förr var jämindjupt är nu sandrevlar avsatta. Där förr växte vass, fräken, abborrgräs och flera slags vattenväxter är nu bara sand, och växterna ligger uppvrakta med rötterna längs stränderna. Det är mindre fisk än tidigare i älven, Troligen har den begivit sig till de sjöar som ligger intill älven, för att söka den föda som nu saknas i älven.

Järna sockenbor, våra närmaste grannar på nordvästra sidan, har väl inte drabbats lika hårt som vi, men flera byalag har fått lida skada liksom vi. Floda sockenmän, som bor nedanför oss, har dock drabbats hårdare. Detta beror på att älven rinner stridare genom deras socken än vår. Flera hus och gårdar är där förlorade, på deras åkrar och ängar har floden inte farit fram med mindre våldsamhet, vartill kommer att en stor del av deras landsväg blivit förstörd och bortskuren till 2–3–4 alnars djup, och en del helt rasat ner i älven så att vägen måste dras om. Vi tröstar oss dock med att dessa vägar reparerats så att man nu åter, fast med svårighet, kan ta sig fram där floden skadat dem. Även broar har raserats men även de är lagade så att man kan ta sig fram och skaffa nödvändig spannmål till sommarmat.

*

1 aln = knappt 60 cm, 1 kvarter = knappt 15 cm, 1 fot, = knappt 30 cm.

Vet vi då något om effekterna på sikt översvämningen 1764 fick? Ja. I Gabriel Jonssons släktforskningsregister (finns bl a på Nås bibliotek i Bygdegården) framgår även i vilka byar folk bodde och hur man flyttade. Kartan nedan visar var de olika byarna i Nås ligger eller legat. OBS att några av de byar som är utsatta på kartan inte finns i dag.

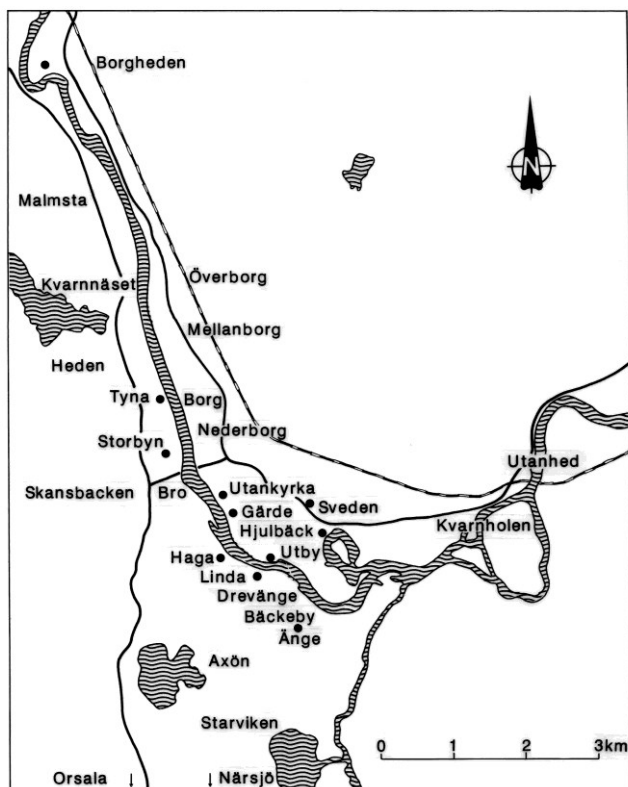
Från Storbyn/Bro flyttade fyra familjer/gårdar till den nya byn Skansbacken åren 1757–58, och år 1768 flyttade ytterligare fem gårdar. Enstaka flyttar är dokumenterade från hela 1700-talet, men den första flytten till det som skulle bli den nya byn Skansbacken skedde redan 1680. Byn som kallades Bro finns inte längre, och av Storbyn återstår några få gårdar.

Från Linda verkar man ha flyttat ut under 1800-talets första hälft. Ingenting är kvar av byn.

Bäckeby/Bäckegården var en stor by i 90-graders-kurvan på Näsrevvägen, och därifrån flyttade man till Lindesnäs och Axön. Byn är helt borta i dag.

Från Utby flyttade man 1826 till Kvarnholn. Byn finns inte längre men gårdsnamnet Utby lever kvar. Trots den stora förödelsen i Utanhed verkar man ha bott kvar till 1828 då familjen flyttade till Sveden.

Byn Hjulbäck, en av de äldsta kända i Nås, blev kvar till namnet men gårdarna flyttade från det utsatta läget nära älven till högre upp på åsen där byn ligger i dag. Flytten skedde ca 1770–1790.



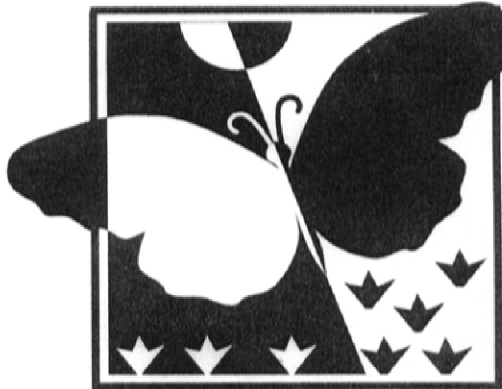
**FÄRSKKAPAD VED
Blandved Björkved
Transporter enl. ÖK**

Västerdala Ved HB

Per Anders Pettersson Nås

Tfn. 070 6702154

Sommar* sommar* sommar!!



Här finns det som du behöver på
stranden, i hängmattan, eller på
Gräsmattan.



Vi önskar en riktigt solig sommar..



NÅS SERVICECENTER AB

TEL. 0281- 302 19

Se vår möbelutställning

KATRINAS GÅRD NÅS



Potatis, skog

TEL 0705578517

...DET EVIGA PROBLEMET
MED "NÅLEN I HÖSTACKEN"
ÄR BORTA NU, VI FIXAR
ÄVEN DEN !!!!!



Vi arbetar med GPS-inmätning
och dokumentation ledningsnät


Hagström

Närsjövägen 23, 78053 Nås
Tel. 070-6208271
info@hagstromab.se

Tysk Eriks – ett livsmedelsföretag i Nås

Decemhernumret av *Nåsvargen* 2013 innehöll bl.a. en av mig producerad drapa om servicen i Nås för sådär en 70 år sen. Den slutade – nästan – med ett halvt löfte eller hot om att återkomma med mera om Tysk Eriks (min far) verksamhet i Elfsborg. Han drev fram till 1965 charkuteri – och matvaruaffär, stöttad av eget slakteri och egen charkuterifabrik på den fastighet, som numera har adressen Storbygatan 12. Byggnaderna på fastigheten finns fortfarande kvar om än med annan färgsättning. Fastigheten ägs numera av Lasse Hannukainen.

Elfsborg och Schultzbergs

Charkuterirörelsen hade startats av Ernst Schultzberg 1904. Familjen Schultzberg har funnits i Dalarna sedan 1600-talet, bl.a. som präster. I början på 1800-talet kom familjen, representerad av sedermera kronolänsmannen FW Schultzberg till Nås, närmast från Norrbärke. Han bodde i Utankyrka och Skansbacken och fick bl.a. en son, Per Fredrik, som efter utflykter till Säter och Malung etablerade sig som garvare i Elfsborg omkring 1865 på en fastighet med gott läge vid Storbygatan.



Schultzbergsgården i Elfsborg omkring sekelskiftet 1900. Det vänstra huset kan innehålla bostad för familjen och finns kvar med viss påbyggnad. Det högra huset ingår i det befintliga f.d. butiks-/fabriks- och bostadshuset, som står kvar, numera gulmålat. Till vänster syns älven med Haggstretta – bebyggd!

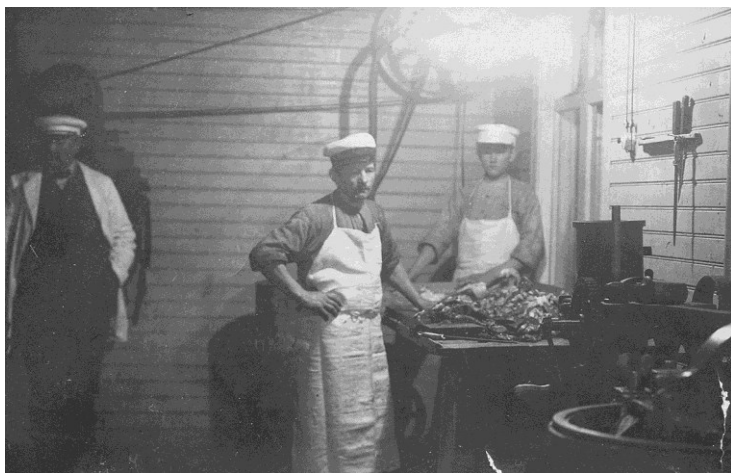
Den låg intill brofästet, ursprungligen för en flottbro, senare ersatt av både stålbågs- och stålbalksbro i ungefär samma läge, som alla knutit och knyter ihop sockenhalvorna. Här bosatte sig Per Fredrik, nu gift med en Kerstin Larsdotter från Malung. Tillsammans fick de sju barn, bl.a. Ernst, född 1880, Gustav, född 1872, Mina född 1870, Alfred och Konrad, tvillingar födda 1884. Alfred flyttade till Vansbro och satte upp en verksamhet liknande den, som Ernst redan hade i Elfsborg. Conrad försvann till Stockholm och etablerade sig som skräddare. Familjen Schultzberg tillhandahöll uppenbarligen driftigt folk: Gustav gjorde ett gästspel i USA, där han bl.a. enligt egen uppgift ibland försörjde sig som trubadur med en gitarr som han bar på ryggen och hade med sig tillbaka till Sverige. Han övertog när han återkom till fosterlandet det garveri, som Per Fredrik hade etablerat på gården och där Ernst sedan startade sin kött- och charkverksamhet. Det där med bakterier och hygien hanterades mera avspänt på den tiden; närheten mellan kött-/chark och garveriet, vars verksamhet bl.a. baserades på innehållet i dasstunnor från trakten, tycks inte ha gett några epidemiska konsekvenser. Garveriet avvecklades sedan på 1920-talet.

Husklungan Elfsborg – inte någon by enligt vedertagna begrepp – innehöll strax efter sekelskiftet 1900 inte bara de schultzbergska rörelserna. Här fanns redan Frälsningsarmén etablerad med sin rödmålade lokal med många fönster och här fanns tobaksfabrik (se nedan!) och Jonthboa i Jonth Anders Larssons fastighet, och mer skulle det bli. Men det har jag berättat om i tidigare artiklar.

Tysk Erik

kom från Tyna och Storbyn. Hans morfar, Tysk Olof Larsson (1828), ägde en gård i Tyna, som han sålde till Bergslaget. Stora delar av bebyggelsen på den gården finns kvar. Han och hustrun Brita Kristoffersdotter (1828), uppfostrade sex barn, varav ett var Anna, född 1875, som blev mor till Tysk Erik, född 1899, och äldst av fyra barn med Nallpöjken Erik (1874) från Skansbacken som far. Nall Erik dog redan 1907 och Anna flyttade med barnen till Storbyn och en stuga, Knutstjappan, aktuell adress Storbyn 4, som Eder skribent numera har som fritidsbostad.

Tysk Erik fick som äldsta barnet tidigt hjälpa till att försörja den faderlösa familjen. Han började jobba som hantlangare åt tobaksspinnarna på tobaksfabriken i Elfsborg redan när han som trettonåring slutat skolan och fortsatte efter det på cigarrfabriken vid stationen – som brann ned till grunden så sent som för tio år sedan. Första lönen var 60 öre/dag, 3:60 per sexdagarsvecka. Han fick lämna 3 kr till Anna och behålla 60 öre! Senare kom han till Ernst Schultzberg som slaktare och charkuterist.



Interiör från charkuterifabriken, förmodligen omkring 1920, styckning pågår. Till vänster står chefen själv, Ernst Schultzberg. I mitten syns Axel Forsberg, senare skohandlare i Skansbacken och till höger Tysk Erik i 20-årsåldern. I förgrunden skymtar en korvblandare, som tillsammans med köttkvarn drevs av den elmotor, som skymtar bakom Ernst S. via remskivor och en axel strax under taket.

Han förkovrade sig i det yrket när han flyttade till Vansbro och tog tjänst hos Bröderna Karlsson med charkuterifabrik och -affär vid Järnvägsgatan. Det huset finns kvar och inrymmer nu en restaurang. 1928 blev han änking, sedan hans första hustru, Maria

Nyman (1900) från Plintsberg i Leksand, dött i barnsäng. Han övervägde en period, som den engagerade och etablerade missionsförbundare han var, att verka professionellt i rörelsen och prövade också på att leda några mindre församlingar. innan mera köttsliga försörjningsbehov tog honom tillbaka till Nås och Elfsborg. Ernst Schultzberg åldrades och ville lämna sin kött- och charkrörelse. Efter en hel del tvekan övertog Tysk Erik den Schultzbergska rörelsen, fastigheten och inventarierna för 16.000 kronor, stöttad av sin nya hustru, Lisa Stålborg (1899) från Edsbyn i Hälsingland. De gav livet åt min lillasyster Maj och mig och satte igång att utveckla verksamheten.

Firma T Erik Eriksson

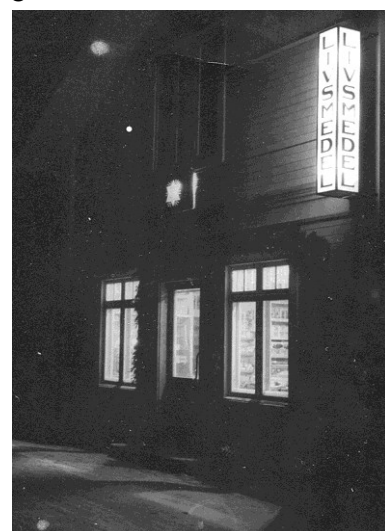
Det kom att bli en mångfacetterad rörelse, där ansiktet utåt i första hand var butiken ut mot Storbygatan, efter en tid manifesterad med en lodrät ljuslådeskylt med texten "LIVSMEDEL". Försäljningen stöttades av en produktionsdel bakom butiken med charkuterifabrik och slakteri – plus utrymmen i uthusen för både fjös, loge och svinstia, som gjorde kretslopp och återanvändning möjliga och tillämpade långt innan begreppen var uppfunna. Byggnaderna på den fastighet, som Tysk Erik övertog hade uppförts eller renoverats i början på seklet och behövde rustas och kompletteras. Bl.a. låg slakteriet i huvudbyggnaden med slakteriporten direkt under fönstret till ett av boningsrummen i övervåningen. 1938 gjordes en omfattande ombyggnad av både huvudbyggnad och uthus. Det omnämnda slakteriet flyttades till en lokal i uthuset, som varit garage – Tysk Erik hade sedan aldrig någon bil. Det gav utrymme för ett stort modernt kylrum och förbättrade utrymmen för kokning och rökning av korvar och skinkor. Kylrummet ersatte ett ishus, som fram till dess funnits på ett hörn av tomten. Där kyldes färskvarorna när det var varmt ute av en stor hög med isblock från den vinterfrusna älven, täckta av sågspån som isolering och presenningar. Butiken fick också en uppfräschning, som följdes av ytterligare en ca 10 år senare med ny skyltfönsterfasad mot vägen, kyldiskar och ny inredning.

Bostadsvåningen om fyra – senare fem – rum och kök, hade vedspis, en "tvålårig" elkokplatta, en lös elektrisk ugn och en kallvattenkran med avlopp. Huset värmdes med kakelugnar och diverse lösa element – plus spillvärme från köksspis, kokrum och rökare.



Butiksfasad efter 1950 med moderna fönster, julskyltningsdags med gran och girland..

Toaletten var ett vanligt skithus i uthuslängan. Bad/dusch fanns inte i huset, några handtvättställ fick räcka för både personal och familj. Badhuset med bastu på andra sidan älven, blev en viktig hygienisk tillgång! Nästa åtgärd gällde följaktligen bostadsvåningen, som fick modernare kök, badrum och toalett plus en del fasta elradiatorer i mitten av 50-talet.



Butiksfasad före 1950 med spröjsade fönster ljuslådeskylt och en julstjärna över entrén.

Den grundläggande förutsättningen

för den verksamhet, som kom att drivas på fastigheten av Firma T. Erik Eriksson var den samhällsstruktur och den befolkning, som fanns i Nås och på många andra liknande orter runt om i Sverige. Levnadsstandarden hade successivt förbättrats och självhushållet på landsbygden började ersättas av efterfrågan på nya konsumtionsvaror tillverkade utanför hemmen. Den lokala och regionala samfärdseln var svagt utvecklad. Sammantaget innebar det ett behov av en varierad lokal service, som kunde nås med cykel, sparkstötning eller till fots. I min artikel i *Nåsvargens* julnummer

2013 redovisade jag ca 45 serviceställen med rik förgrening på olika branscher i Nås. Därtill fanns det lokal/regional samhällsservice: sjukstuga, läkarmottagning, apotek, tingsrätt, väghållningsstation, järnvägsstation med person- och godstrafik – och Nås var egen kommun. Förutsättningarna skulle komma att förändras, men under några decennier i mitten på 1900-talet fanns de och gav underlag för rörelsen.

Verksamheten hade alltså som syfte att förse Nåsborna, de som valde Tysk Eriks i den tydliga konkurrens, som fanns, med dagligvaror, som i stora delar var producerade eller förädlade inom företaget. Ansiktet och inkomstgeneratorn var butiken, varornas standard, priset och den erbjudna servicen tillhandahöll övriga förutsättningar.

Egen produktion

Verksamheten i de olika lokalerna formade om man så vill en ”produktionslinje”: i uthuslängan fanns kött- och fläskproduktion i full skala i stia och fjös med slakteriet intill som förmedlare över till styckning och charkuteritillverkning i huvudbyggnaden f.v.b. till butiken ute vid Storbygatan. Slaktdjur som inte kom direkt från stian eller fjöset, fick hämtas på gårdarna och leddes i grimma eller hämtades på annat sätt till slakteriet. En del levererades av en byslaktare, Herman Blomberg, som hade en djurtransportbil och eget slakteri i Tyna. När slaktdjuret tröt på hemmaplan inhandlades djurkroppar eller stora styckningsdelar från Andelsslakteriet i Borlänge – ej att förväxla med DKP, Dalarnas Kooperativa Produktionsförening, som höll Konsumbutikerna med kött och charkuterier, färskt bröd o.s.v.

Kött- och charkvarorna, framställda inom firman, var både bassortiment och flaggskepp. Det fanns produktionscykler i flera tidsdimensioner: köttfärs producerades dagligen och styckning av kött låg så nära säljtillfället som över huvud taget var möjligt. Charkuterierna hade en veckocykel, det skulle finnas nytillverkat för veckosluten – lördagsöppet till klockan 4 på em – och det skulle helst inte vara någon lucka i tillgången i början på veckan heller. Det stående sortimentet var korv i många former: falukorven förstås, stapelvaran, berömd i trakterna, frukostkorv och wienerkorv, kokkorv (fläsk- och Värmlandskorv), rökta och kokta medvurstar, stångkorv med modersubstansen pölsa plus syltor, blodpudding och leverpastej. Värmlandskorven krävde skalad potatis, det blev en 15-litershink åt gången, jag är fortfarande bra på potatisskalning. Storhelgerna, särskilt julen, hade sina egna produktionsmönster: en del ”enklare” varor fick maka åt sig för kalvrullad, medisterkorv, julkorv, prinskorv, pressylta. Skinkor skulle sparas och saltas i stora betongkar i källaren under charkuterifabriken. För att inte tala om lutfisken som oundgängligt komplement till allt köttet. Den skulle blötläggas, lutas och sköljas och det var varje år lika intressant att se hur proceduren skulle lyckas. Spillången var lite finare och dyrare, gråsejen mera robust – och kanske mera prisvärd..

Några recept på läckerheterna kan jag inte prestera, Dom satt i huvudet och fingrarna på Tysk Erik själv, som gjorde det mesta på känsla och uppskattade mängder. Köttblandningarna och kryddningen var viktiga faktorer. Förutom salt och olika pepparsorter, socker, lagerblad, ansjovis (!) i leverpastejen och sirap i blodpuddingen krävdes också mera exotiska kryddor som koriander i fröform – numera i bladform en basvara i det orientaliska köket.

Kompletteringar i sortimentet

Fram till och i butiken breddades utbudet med andra varor, som krävdes i ett komplett livsmedelssortiment. Tunga varor och salt sill fanns i ett lager i uthusen, andra torra s.k. specerivaror, grönsaker, nybakat bröd från bagerierna, kaffe och the – surrogat under krigsåren – godis, konserver, hårt bröd och mejerivaror och allt annat gick direkt in i butiken eller hann mellanlagras i olika utrymmen intill.

De lokala producenterna, i första hand bagerierna, Skansbacken och Rosse i Nås och Svanbergs i Järna, var viktiga som leverantörer. Den lokala produktionen tillhandahöll också varor från andra våningen: av Mor Lisa producerad ärtsoppa och bruna bönor. En annan populär produkt som tillverkades av Lisa och Maj var inlagd sill. Hela sillar från tunnan urvattnades, filéades och skinnades innan de lades in enligt Lisas hemliga recept.

Hakonbolaget, ett av grundarbolagen för ICA, var jämte ASK, vars spår kan anas hos ägarna till Hemköp m.fl., var de tunga leverantörerna av specerier, konserver, kolonialvaror o.s.v. De levererade i allmänhet veckovis från lager i Ludvika eller Västerås. Grönsakerna hade flera mindre leverantörer jämsides med de stora.

Nya produkter

In på 50-talet kom nya produkter, framför allt de djupfrysta. Tysk Erik var först eller i vart fall tidig med frysta varor. De första var färsk gurka! som blev som blöt svamp när den tinade, spenat och glasspinnar, allt i en sluten frysbox på 30 liter i butiken, om jag inte minns fel. Men det fanns också en annan infrastruktur i frysverksamheten: det bildades *Frysacksföreningar*, som på andelsbasis tillhandahöll frysack på ca 50 liter till dem, som så önskade. Det fanns flera föreningar i Nås, den första hade sina fack i uthuset hos f:an Nils Halfvarsson – som betydde Majas affär i Nederborg. Nästa kom i Tysk Eriks uthuslänga i f.d. tvättstugan. Vardera föreningen kan ha tillhandahållit ca 50 fack och fyllde en stor funktion för att bevara färskvaror innan de hushållsbaserade frysboxarna lanserades. De utnyttjades också för lagerhållning för butiker inkl Tysk Eriks.

En annan ny produkt in på 50-talet var färsk mjölk, grädde osv, som av tradition hämtats in från lagårn eller köpts och hämtats av den, som inte hade egna kossor, i bleckkruka hos bönderna. Det fanns ett mejeri i Vansbro – tegelhuset mitt emot Håkanssons konditori (Vansbro konditori)– som levererade mjölken; till att börja med i stora bleckkärl för uppmätning i löst mått, senare i glasflaskor à 1 liter.

Försäljning och leverans

Varor över disk i butiken direkt till konsumenterna var som tidigare antytts det viktigaste leveranssättet. Men under lång tid var Tysk Erik också en viktig leverantör i grosshandelsledet av kött- och diverse egna charkuteriprodukter, som hade gott rykte, särskilt falukorven. Det fanns ju i Näsbygden och i de många utbyarna på finnmarkerna både i Nås och angränsande kommuner ett antal mindre s.k. diversebutiker, som också tillhandahöll färska livsmedel, om än i begränsat utbud. Tysk Erik levererade per buss till Finnmarken och för hämtning till Näsbutikerna paket med några falukorvsringar, ett par kilo köttfärs, en bit rökt och en bit kokt medvurst o.s.v. Varorna levererades till Finnmarken av GDG-bussen, gemenligen kallad Finn-Tilda på lördagsmornarna. Fredagskvällarna efter stängningsdags i butiken blev på det sättet viktiga för gemenskapen inom firman. Tysk Erik och personalen plockade ihop paketen, ofta under glam och støj, det fanns fallenhet för sådant bland det som numera heter medarbetarna. Paketet las i kylrummet och vid 7-tiden på lördagsmorgonen var Tysk Erik uppe och lastade in i bussarna, som ofta kördes av någon Hemming-broder från Sveden. Varorna var framme i butikerna – Sigurd Johanssons i Håvberget, August Persson i Lövsjön, Eskil Axelsson i Älgåsen m.fl. i god tid för lördagshandeln.

Nås Konsumtionsförening var inte någon betydande kund, trots sina fem butiker. De var strängt hållna av DKP och dök i allmänhet upp när de hade gjort slut på sina DKP-ransoner.

På fredagskvällarna trimmades också sortimentet för den egna lördagshandeln. En del ”stapelvaror” levererades från grossisterna in på 50-talet i lös vikt. I butiken packades det sortimentet om och vägdes upp i kilopåsar: socker, mjöl, gryner, torra ärtor. Man fick en särskild snits på att vika ner påsarna, så att de inte skulle gå upp under kundernas hemtransporter.

Det fanns ytterligare kunder utanför hushållskretsen. Pensionaten: Närsjö, Hjärpholn, Skansbacken, var trogna och höll omsättningen vid gott liv under somrarna. Det kom ungdomsläger på vintrarna med anknytning till Missionsförbundet. De krävde extra volymer av matvarorna, som sedan tillagades av Lisskvarn Anna och äts av ungdomarna från hela landet.

Tysk Erik gjorde också en del provleveranser av charkuterivaror till Tempovaruhuset i Falun, som drevs av Åhlén och Holm, en för tiden dominerande handelsplats i Falun och länet. Proven lär ha utfallit till belåtenhet, men Tysk Erik ansåg sig inte ha muskler nog i sin lilla firma att gå över till produktion i industriell skala. Det hade kanske kunnat bli nå t! Man kan jämföra med Tjapp Per, som konstruerade och sålde en hydraulisk tipp för lastbilar, Näs-tippen. Även där fanns enligt uppgift intresse från tunga intressenter, enkannerligen Volvo, som heller aldrig utnyttjades (se artikeln om Tjapp Per i detta nummer).

Karl-Erik fortsättning följer



Huvudbyggnaden – förmodligen under översvämningen 1916. Ernst Schultzberg med fru Berta i roddbåten.



...potatisen med stor...

...och ögon för kvalité...

Bröderna Olérs AB.
Nederborg Nås.
 Telefon 0281 – 30 261

Hjälp oss i jakten på Nåsdräktens historia!

Ett stort arbete med skattletning och pusslande har pågått i flera år på våra olika arkiv och inte minst i ett antal nåsgårdar och många nya rön har visats på de senaste årens sommarutställningar.

Äldsta kända föremålet hittills: en krage från slutet av



1700-talet.

Mansväst
ca 220 år
gammal.
Används
fortfarande



Nu sammanfattas fynden och innan vi knyter ihop säcken vill vi gärna få veta om och se sådant vi missat, som t.ex. ett knytningsskjorta, en krok-kjortel, en säcktröja eller en rund mössa. Dessa och många andra plagg nämns i bouppteckningar, men vi har inte hittat dem i verkligheten.

Jättetacksamma för varje liten pusselbit: en gammal bouppteckning, ett klädesplagg hur trasigt och lortigt som helst, ett fotografi osv.

**Kontakta Margareta Jonth eller Nås
Hemslöjdsförening/Nickusbo'a.**

0281-30046

018-13 79 45

070-325 24 14

margareta.jonth@telia.com

..MAN KAN TRANSPORTERA
ETT HUS SÅ HÄR

..14302 BITAR
KVAR...



....ELLER SÅ HÄR...



...VI GÖR SÅ HÄR...



HELA HUSET

Hemmings Åkeri AB

PER & BÖRJE

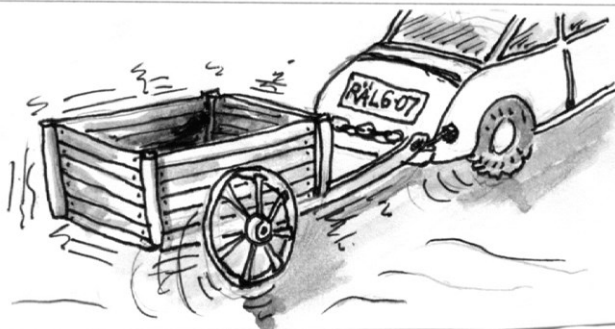
Specialitet
Skogs- & Hustransporter

Storbyn 12
780 53 Nås

Tel + fax: 0281-300 90
Per mobil: 070-213 68 99
Börje mobil: 070-263 33 54
Mail: hemming.ab@ xpress.se

**...OM DU INTE VILL SLÄPA
OMKRING MED EN GAMMAL
DYNGKÄRRA, TITTA IN TILL
OSS SÅ KAN VI RÄDDA DITT
ANSEENDE MED EN
KVALITETSSLÄPVAGN!**

Reservdelar till samtliga fabrikat.



**GLAD MIDSOMMAR
ÖNSKAR**

**BIL & MASKIN I
DALA-JÄRNA AB**
Tel. Dala-Järna 0281-595700

Lösning till frågesporten i förra numret av
Nåsvargen.

Bild

1. Hemmings åkeri
2. Bons pöjkär
3. Servicehuset Legoland
4. Swede electronics
5. Hälsingekraft
6. Skansbackens fotvård
7. Göte Johanssons el. Dala-Järna
8. Konsum
9. Däckteam
10. Nås servicecenter



Nås station omkring 1915.

Nås station och SWBs byggnader

Den som reser med allmänna färdmedel till Nås idag får hoppa av bussen vid ett plåtskjul (hållplatskuren) strax intill den övergivna och förfallna f d pizzerian (f d Cacé Centrum). Annat var det förr, när Västerdalsbanan fortfarande hade kvar sina rälsbussar, och man steg av vid Nås vackra järnvägsstation, även om den var omvandlad till en mindre hållplats och stationshuset sålt sedan ca 1970. För att inte tala om ändå längre tillbaka – då fick man stiga av tåget i en vacker stationsmiljö med stationshus, godsmagasin, uthus och två boställshus. Runtom fanns träd, mest björkar och lönnar, ett par ekar, gräs- och grusytor med planteringar – en park mer eller mindre.

Som ni kunde läsa i det förra numret av *Nåsvargen* invigdes stationen 1907 tillsammans med hela sträckan mellan Björbo och Vansbro och var en del av SWBs järnväg. Den som har rest med tåget på Västerdalsbanan från Björbo, och förr med tåget mot Ludvika, har säkerligen lagt märke till att de vackra stationerna påminner om varandra till utseendet, röda eller gula och vita trähus med ”mycket tak”. Det man redan som barn först lade märke till var nog blommorna på stationshusen – blåklockor eller tussilago.

Om SWB och banbygget

Stockholm-Westerås-Bergslagen Jernvägsaktiebolag hade bildats för att ge bygderna norr om Mälaren järnvägsförbindelse. Ett syfte var att ge Bergslagens bruksorter järnväg, ett annat att fortsätta norrut mot våra skogrika trakter som kunde förse bruken med träkol. 1876 fanns trafik mellan Stockholm och Engelsberg, och det dröjde inte många år innan man började planera för en fortsättning mot Ludvika och den nya stationen Vansbro. 1889 var planerna i full gång. Då var Vansbro station byggd som en del av Mora-Wenerns järnväg, och invigdes året därpå. År 1900 invigdes SWBs järnväg fram till Ludvika och 1907 till Vansbro. Mellan Björbo och Vansbro hade det länge ackorderats om hur banan skulle dras. Ett konkurrerande bolag planerade bygga mellan Falun och Vansbro över Repbäcken, men kom på obestånd och en överenskommelse gjordes till sist att SWB skulle bygga banan från Björbo ända fram till Vansbro, på den västra sidan om älven fram till Nås och efter en övergång över älven vid Utanhed vidare på den östra/norra sidan till Vansbro.

Här i trakten förändrade järnvägen bygden. Sockennamnen användes ofta som stationsnamn och gjorde att de gamla bynamnen kom i skymundan för den som saknade lokal anknäpning. Stationerna drog till sig annan verksamhet och ny bebyggelse växte upp runtomkring, ofta affärer, kaféer och rum för resande. Det hände t ex här i Nås. Om stationsområdet har det skrivits i *Nåsvargen* bl a 1997.

Husen – en del av vår arkitekturhistoria

Stationshusen blev ofta lite av förebild för de nya hus som byggdes runtom. SWB anlätade en arkitekt för sina byggnader, den stockholmsbaserade och under decennierna kring 1900 kände Erik Lallerstedt. Det tydde på höga ambitioner och borgade för att miljöerna blev välordnade och fick stora skönhetsvärden. Här i trakten hade han redan fått rita det nya stationshuset i Vansbro, som år 1899 ersatte det nedbrunna. Då var ju som vi sett planeringen i full gång med SWBs dragning till Mora-Wenerns järnväg i Vansbro, så det föll sig nog naturligt att vända sig till honom.

Erik Lallerstedt, farfar till den idag välkände kocken med samma namn, hade gedigen arkitektutbildning på KTH och Konsthögskolans arkitekturskola. Han är nog mest känd i arkitekturhistorien för att ha ritat Kungliga Tekniska Högskolans storstilade ”tegelborg” vid Valhallavägen i Stockholm på 1910-talet. 1901 fick han stå för ritningarna till SWBs huvudkontor och bostadshus nära Centralen i Stockholm. Det revs 1961 och där står istället den stora kontorsbyggnaden mellan Åhléns och Centralen.

De stationer som byggdes längs SWB fick en stil som skiljer sig markant från de 10-15 år äldre husen längs Mora-Wenerns järnväg. Då var det en strikt panelarkitektur som gällde, med räta vinklar och vita lister som delade in den röda fasadpanelen i fält. Inspirationen kom från den klassiska arkitekturen, omtolkad till trähus. När arkitekten Lallerstedt ritade husen längs den nya banan använde han den blandning av nationalromantiska stil och jugendstil som då var högsta mode inom byggandet. Den var så där lagom svenskt nationell: utgick från svensk byggnadstradition och fick inspiration från Europa och framför allt Englands villabyggnade där t ex tongivande arkitekter och personer som Carl Larsson hämtade många idéer. Så fick t ex familjen Larssons gård i Sundborn sitt utseende. Material och färger skulle vara de som av tradition användes här hemma – falurödfärgade panelbrädor och linoljemålade snickeridetaljer. Mycket av formerna på t ex tak, verandor, pelare, dörrar mm var nya, och ofta lekfulla och roliga. För större byggnader i städerna användes fasadtegel och natursten, gärna lokal sten, men för mindre hus och villor var det naturligtvis träpanel eller ibland stockpanel det skulle vara. Helhetsintrycket blev ofta en trivsamt och vänlig miljö.



Välbevarad banvaktstuga i Nyhammar av samma typ som finns här i kommunen. Foto: Holger Ellgard.



Godsmagasinet i Nås, fotograferat 2 april 2018. Hustypen har dubblerats för att bli större.

Det är väl det som vi kan se hos stationsmiljöerna mellan Björbo och Vansbro. Det som kanske är mest iögonenfallande är blomsterdekorationerna på stationshusens gavelspetsar, blåklockor och tussilago. De är liksom pricken över i, men det finns så mycket annat att lägga märke till: Alla hus har de nationalromantiska detaljerna, alltifrån huvudbyggnaderna i stationsanläggningarna, d v s stationshusen med väntsalar och expeditioner i bottenvåningen och bostäder i den övre våningen, till magasin och förråd.

Björbos stationshus, den största typen. Foto PÅ Franssons 2011.

Personalbostäder (boställshus) finns av olika storlekar – större med flera lägenheter och mindre med en lägenhet, t ex de många banvaktstugorna.

Gemensamma drag för hustyperna är en bottenvåning klädd med liggande faluröd panel, på stationshusen ofta fjällpanel och



på andra hus fasspontpanel, medan vindarna är klädda med vit stående spontpanel, som avrundats nedåt och blir en dekorativ detalj. De vita ytorna hör liksom ihop med taken.

På stationshusen är övervåningen med sina lägenheter utformad som vind med vinklade takfall och takkupor – det gav många gavelspetsar med plats för dekoration. I lägenheterna bör det finnas gott om snedtak! Taken var klädda med rött taktegel eller skiffer. Panelen i bottenvåningen var alltså ursprungligen röd, jag dristar mig till att säga i samtliga fall, men den har senare på flera stationshus målats om till ockragult. Trötnade man på falurött i mitten av 1900-talet? Eller sågs det som finare med gult än det ”bondska” röda? Fönstren är av den sort som var den vanligaste under den här perioden: de smårutiga med tät spröjsning, eller större fönster med små spröjsade bågar upptill och större med släta glas nedtill. Då SJ tagit över SWB på 1940-talet moderniserades byggnadsbeståndet och många gamla fönster byttes till moderna – mindre och spröjslösa – och träkigare. Också godsmagasinen har gavelspetsar med den stående nedtill avrundade panelen. De har dessutom takfotstassar som är profilsågade och fönsterfoder med profilerad överkant, ofta målade i avvikande färg. Portarna är ”spegeldörrar” där en kraftig grön ram har fyllningar av diagonal spåntad panel, vitmålad. Färgglädjen var över huvud taget stor.

Verandor och förstukvistar tål att tittas på en gång extra: verandorna är inskjutna i husen, pelare och räcken är profilsågade, ibland snidade, och målade i olika färger, så att de blir som smycken på husen. Formerna på dekorationerna varierar, det fanns sannolikt en mönsterkatalog att välja ur. Men färgerna är uppenbart grönt och vitt, möjligen finns också gult i de ursprungliga färgställningarna på dekorerna. Den som har lyckan att äga ett av husen kan säkert skrapa fram de ursprungliga färgskikten för att få veta hur det såg ut från början. Och kronan på verket var som sagt de fina blomsterprydda gavelspetsarna. Ingen byggnad var för obetydlig för att dekoreras. De bläckhornslänkande avträdeshusen som stod en bit från stationshuset var vackra byggnader, väl dekorerade. Se bilderna på Nås och Dala-Järna kring 1910.



Det större boställshuset i Nås är kvar och bebott. Taket har fått plåt och skorstenen, en annan rolig detalj, har förbättrats för bättre drag.

Lyckligtvis är många av husen bevarade, trots att SJ, förr Banverket och numera Trafikverket har sett som sin uppgift att riva hus man inte har användning för. En hel del har dock hunnit säljas till privatpersoner innan det gått så långt, och många nya ägare har ambitionen att bevara husens särpräglade och vackra utseende. De är ju en betydelsefull del av bygdens kulturhistoria som vi kan vara stolta över!

Eva Fransson



Dala-Järna station ca 1910. Lagg märke till det stiliga dasset.

Foto: Samlingsportalen Jvm. KDAH00589.

Täpp Per

Täpp Per föddes i Mellanborg 1871 och gifte sig med Karin Larsdotter år 1896. Täpp Per gick bort 1963, hans enkla gravsten finns på kyrkogården vid västra muren bredvid Lyckholms grav. De fick två barn, Anna född 1897 som flyttade till Bjursås och Karin, född 1899, som dog i lungdot, sedan fick de en son. Täpp Per står i Gabriel Jonssons släktforskningsregister (finns på biblioteket i Bygdegården) som mekaniker.

I Mellanborg byggde han det **första systemet för att slippa bära in vatten** hos alla(?) de som bodde på andra sidan järnvägen. Han började med att vid en kraftig vattenkälla en bit in i skogen stensätta den så att det blev en stadig brunn, som ännu finns kvar. Sedan lade han järnrör från den genom skogen så att det blev självfall genom rören ner till husen hos alla i byn. Inga kranar fanns på ledningen så vattnet strömmade genom rören och därför frös den aldrig. När han sedan gifte sig, flyttade han sin verksamhet till Nederborg där han hade en större verkstad.

Eftersom klockorna på kyrkan hade endast en visare fick han i uppdrag att **komplettera urverket med en minutvisare**. Det gjorde ha så bra att de fortfarande är i bruk.

Det berättas att när den första bilen som passerade Nås, fick den problem, så de kontaktade Täpp Per om hjälp. Han tittade igenom bilen, hittade vad som felades och bilen kunde fortsätta.



Nås-tippen
t.v.

Täpp Per
med den
10000e
Volvo-
lastbilen med
Nås-tipp t.h.



När lastbilarna kom till Nås så fick de köra grus till vägarbeten. Bång Johan i Närsen kontaktade Täpp Per för att höra om han kunde göra en bättre tipp till lastbilen. I början när lastbilarna skulle tippa av ett gruslass, fanns det en mekanisk vevanordning som gjorde att lasset kunde tippas av. Efter lite funderande löste Täpp Per problemet. Han konstruerade en tryckkolv, efter idén från en cykelpump, som sattes under lastflaket och så var den saken ordnad, **Nås-tippen var konstruerad**. Tätningen var en läderskiva som sattes på en grov järnstång. Det fanns inga tryckslangar utan för att klara av de rörelser som uppstod när tippen var igång måste han bygga leder på kopparrören som var trycksäkra och rörliga. Denna tippanordning blev snart mycket omtyckt så den nybyggda verkstan i stationsområdet fick bygga många tippar till många lastbilar. Det finns en bild på när de monterade en tipp på den 10000 Volvolastbilen Volvo erbjöd sig att sätta upp en fabrik i Nås för att bygga tippar till sina lastbilar. Täpp Per tackade nej till detta med motiveringen. ”*Dom kan väl inte köpa lastbilar så länge till*”.

När Vägverket köpte sin första lastbil i Nås, var det en lastbil som varit med i första världskriget, en NSU, som var försedd med massiva gummihjul. Den rustade Täpp Per upp så att den fick **luftfyllda gummihjul**.

Cementfabriken som nu flyttat till järnvägen undrade om Täpp Per kunde konstruera ett hjälpmedel så att de slapp stå och handstampa i formarna när de gjorde sina cementtegelstenar. Det löste Täpp Per med att sätta dit **en elektrisk motor som vibrerade formarna**. Denna gjutform gjordes i stora partier som såldes över stora delar av Mellansverige. Är det någon som har det reklamblad som gjordes för denna maskin skulle det vara fint att sätta in något nummer av Nåsvargen. Jag vet att det har funnits ett.

Täpp Per gjorde en **pillertillverkare åt apotekaren i Nås**. Förr då man var till doktorn fick man ett recept, gick till apoteket som blandade till det som doktorn skrivit ut och det fick man i små vikta kuvert i en påse. Täpp Per gjorde en sak till apotekaren som kunde hälla i det lösa pulvret i ett spår och sedan trycka till så pulvret trycktes till en tablett. Kostnaden var den vanliga 25 öre. Han var också behjälplig i Orsala – se artikeln i detta nr.

Täpp Per arbetade så länge det fanns krafter. Bland det sista han gjorde var en hållare till kaffetermosen som han satte fram på styret. Den var konstruerad så att termosen stod uppställd i en liten låda med fjädrar som tog upp alla stötar som kunde uppstå från alla håll under en cykeltur och han kom till jobbet med en hel termos

Pej

* * *

Välkommen till Bettys skafferi
livsstilsbutik med
lantlig inredning

smörgåstårter
räksmörgåsar



endast beställning

— HÅS —
MEDBORGARHUSET 2

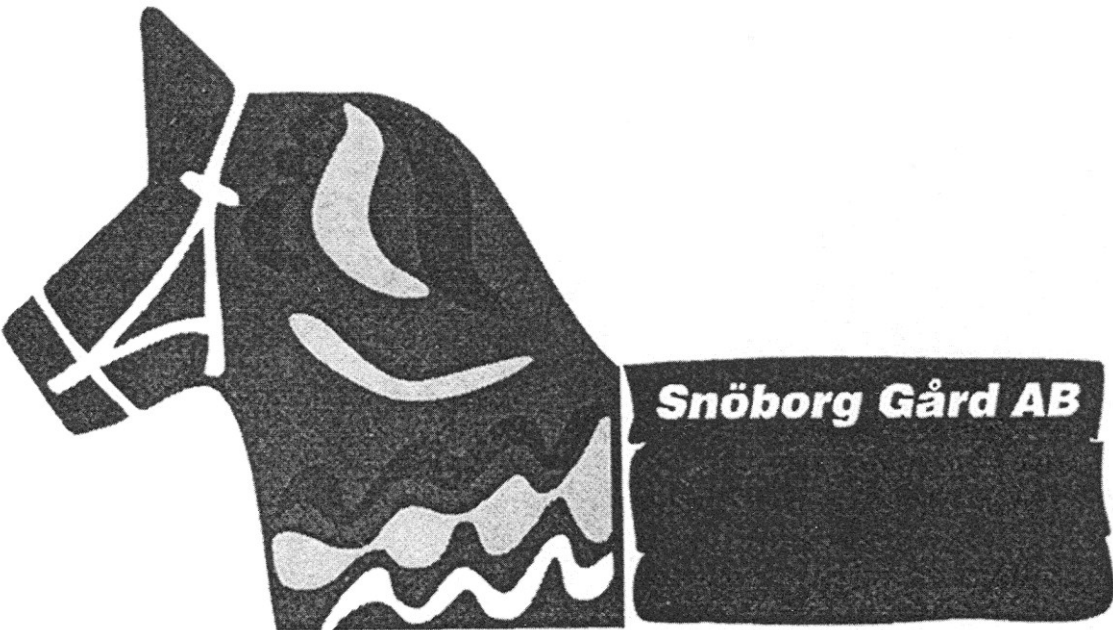
Torsdag-fredag 12-18
Lördag 10-14
Medborgarhuset 2, Nås
070-306 70 24

LANTLIG HEMINREDNING
BETTYS
SKAFFERI

Stöckhølm va sòm Osalhea i jämførelse mä Paris...!! sa Bajerpers Ellen efter sin Frankrikeresa.

Joven och några fler blev bjudna på kaffe hos en granne. Kaffet var lite svagt. Frun i huset frågade hur kaffet smakade. ”Du a då i alla fall lagt på lökkä”.


Spel Olle hade varit och hjälpt doktor Silversvärd och som tack för hjälpen fick han en sup. ”Du måste väl ha en till så du går rakt” sa doktorn och slog i en sup till. När Olle svept den, sa han: ”nej, a a i sitt, han slank ti summu ben.”



Snöborg Gård AB

POTATIS OCH PELLETS

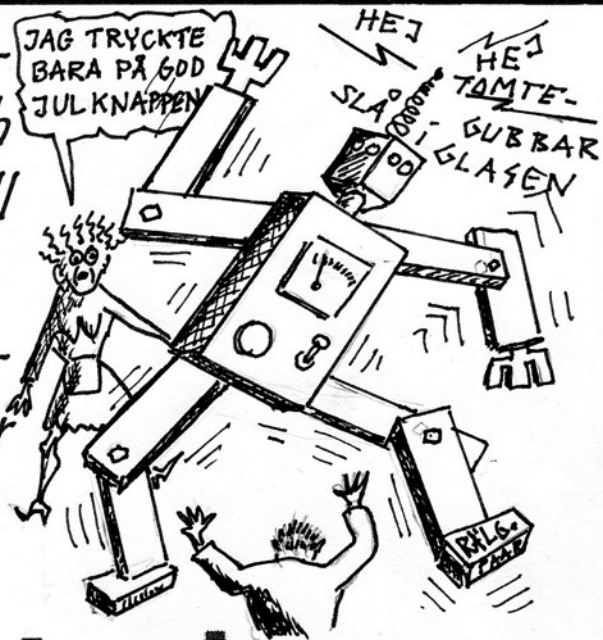
JANNE 070-6975123 & ANN 070-6975663



<https://snoborggard.se/>

Svetslego är en underleverantör av bearbetade och svetsade komponenter till verkstadsindustrin.

Vi är gärna med från konstruktionsstadiet och delar med oss av vår erfarenhet.



svetslego

Industrihuset Grönalid Vansbro Tel: 0281 - 75795
Hemsida: www.svetslego.se



Dala-Gripen & Dala-Fästet

- finns i gripande många modeller

- Entreprenad
- Sten/Sorterings
- Timmer & Risgripar 0,08-0,42 m²



SITRIGHT

— NUMMER ETT I SKOGEN —

Tel: 0281-300 30
Fax: 0281-59 51 07
www.sit-right.se

Säckpipan i Nås – och i världen



Sommaren 2017 hade Tobaksspinnarstämman besök av två säckpipespelare, tillika musiker, violinbyggare och forskare, Anders Norudde (t.v.) från Karlskoga och Jonas Åkerlund (t.h.) från Småland. Det har ju berättats att säckpipan levde kvar länge som instrument i Nås, och det finns också nedtecknade säckpipelåtar från Nås. Nu infann sig möjligheten att få reda på hur det ”egentligen” var med säckpipespelandet i Nås – och inte bara i Nås. Anders och Jonas har fått anslag från *Musikverket* för att undersöka säckpipans historia och, kanske framför allt, ta reda på hur säckpiporna egentligen lät och om alla lät lika eller inte. Var de kom ifrån och när. *Nåsvargen* intervjuade Anders och Jonas en eftermiddag, och de berättade följande (kompletterat med en del skriftliga uppgifter):

Säckpipan är ganska svagt belagd i södra Sverige även om den nämns i äldre källor. I Dalarna är den däremot belagd sedan 1500-talet. Från 1521 finns en sägen att en dansk-norsk armé blev slagen av svenskarna vid Skottmyran i Venjan. En spansk legosoldat blev tillfångatagen, och han skall ha infört säckpipan på trakten och lärt venjansborna spela säckpipa. Sanning eller ej, men det är inte förrän Hülpers reser i Dalarna 1757 som säckpipan nämns och då från Malung. Men var den kom ifrån är inte helt klarlagt ännu. Säckpipor finns bl a belagda på Gotland, i Baltikum, i södra Europa. En sak är dock helt säker: de dalska säckpiporna kom inte från Skottland som har en helt annan typ av säckpipa. Att de varit vanliga i Nås vet vi t ex genom Craelius som från sitt besök i Nås 1837 skriver:



”Bland sina synnerliga nöjen anser allmogen dans. ... De långa skinnpälssarne, hwilkas skört stå ut som wingarne på de största slaghökar, i förening med de krokiga benen samt hatten, som under hela balen sitter på, ger dessa danser ett snartycke af masqueraderne. Takten är så väl markerad, att den nedtystrar violen och den tjutande säckpipan, hwilket instrument oftast brukas wid lekarne.”

I Nås har säckpipan kallats *pôsô*. Och att de fanns kvar och var i bruk så sent som runt 1900 vet vi genom följande berättelse som är skriven av en okänd nåskvinna som runt 1920 var med vid inspelningarna av filmerna om utvandringen till Jerusalem. En av scenerna skildrar ett bröllop och då kommenterar hon musiken:

” ... ô då spälmännan spält gammal lekar, tickt je ä va sôm då Erkä ô je gift ôss. Fast vi add då pôsô (säckpipa), vi, ... *Nåsvargen* 14:1)

I Dalarna är det området främst längs Västerdalälven mellan Gagnef och Malung samt upp mot Venjan och Siljansnäs som utgör dalasäckpipans reliktområde. Många spelmän från 1800-talet är kända till namnet och därtill några från 1900-talets första hälft. Från Järna är Gudmunds Nils Larsson från Ilbäcken känd som den sista säckpipespelaren. Han gick bort 1949, och hans säckpipa finns kvar. Järna och Venjan hade kontakt med varandra genom den vinterväg/forväg som gick mellan bygderna. Man känner till namnen på

säckpipebyggare i Venjan, och säckpiporna därifrån känns igen på att de har en extra blindbordun i hylsan. Kanske en rest av att det varit två borduner och att det då såg fint ut, menar Anders.

Den sista säckpipeblåsaren i Nås var Knutes Lars Halvarsson från Tyna som gick bort 1919. Hans säckpipa finns på Nordiska muséet. Från 1900-talet är ytterligare några säckpipeblåsare i Dalarna kända: Finn Lars Olsson i Floda, †1908, Carl Gudmundsson i Leksand, †1950. Från Venjan kom Lissel Erik Olsson †1919 och Sturk Erik Ersson †1937.

I Nås finns säckpipelåtar nedtecknade efter Nergårds Lars i Närsen, †1895, som ”var bra på att spela fint”, Guckupojkarna från Malmsta och Knutes Lars från Tyna. Den senare var frälsningssoldat och höll annonserade konserter. Erik Persson från Frösaråsen, och soldat Öman från Kättbo.

MEN det är ett problem med alla dessa nedtecknade låtar. Ett problem som intresserat Anders och Jonas och det är hur lät dessa låtar när de spelades på säckpipa? De är nämligen nedtecknade av fiolspelmän, och fiolen och säckpipan har inte samma slags tonvärld. Säckpipans skalor tycks ha kunnat sväva mellan dur och moll på ett för ett

modernt öra ovanföret. En annan egenhet med säckpipan är att den låter lika starkt hela tiden, medan en skicklig spelman varierar styrkan i tonen. För att ta reda på hur säckpiporna lät behöver man kontrollera, mäta och jämföra befintliga säckpipor. Anders och Jonas har undersökt och mätt upp ca 10–15 säckpipor hittills vilket varit möjligt genom anslaget från *Musikverket*. De har också låtit tillverka kopior av bevarade säckpipor för att ha tillgång till dem så att de kan spela och jämföra ljudet.



Säckpipan består av en (lufttät) lädersäck, ett inblåsningrör, en melodipipa och en (eller flera) bordunpipor (alstrar en ton som ljuder hela tiden). Säckan jämnar ut lufttrycket och gör att instrumentet låter lika starkt oavbrutet. Genom inblåsningröret tillförs luft kontinuerligt.



I melodipipan alstras ljudet av en vibrerande tunga, ett rörblad.

Pinnen längst ner till vänster på bilden t.h. sitter i ett s.k. avstämningshål som används för att justera tonomfånget.

41. GUCKULÄT. EFTER JOSEFS LARS OLSSON. K. S.

”Josefs Lars har flera ’Guckulåtar’, en som båda Guckupojkar spelte på fiol och säckpipa, den låter trolsk och underlig, särskilt första repringen med sin början i a-moll och sitt oväntade slut i d-moll.” Ur: Forslund, K.-E. : *Med Dalälven från kälorna till havet*. Del: Västerdalälven, Nås, s. 176.

Litteratur: Per-Ulf Allmo: *Säckpipan i Norden*. Musikmuseets skrifter 18. Stockholm 1990.



- Badrumsinredning
- Spik & Skruvsortiment
- Uthyrning av mattvätt
te.x. till bilklädsel, möbler
& heltäckningsmattor

Allt under samma tak

Butik med kvalitetsprodukter inom
Färg, tapeter, golv, kakel & klinkers

Vi utför även arbeten inom
Målning inom & utomhus
Tapetsering
Mattläggning
Slipning av golv & trappor
Plattsättning
Murning
Våtrumsarbeten

Kom ihåg rotavdraget



MÅLERIFÖRETAGARNA 

färg golv & inredning

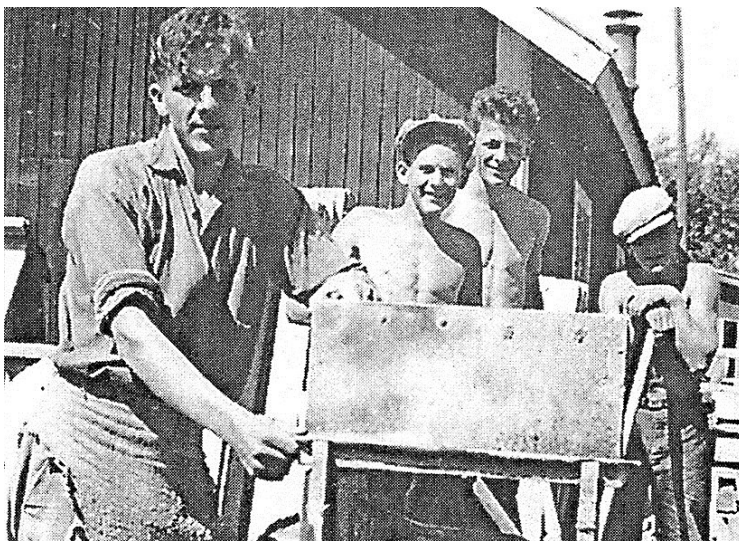
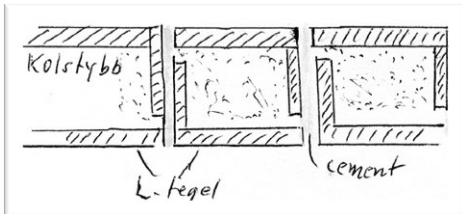
Tel 0281-596040 Öppettider Mån-Fre 10:00-18:00 Lör 10:00-13:00

Affärsverksamhet i Stationsområdet – Nås cementvarufabrik

Omkring 1915 startade Lissjanis Nils Olsson tillsammans med 5 bröder en cementfabrik som låg nere vid Sandnäsuddens insida mot land i Närsjö. Där tillverkade de taktegel av cement som man ännu kan hitta på lador här i Nås av den sort som lades på tak utan undertak. Efter några år utökades verksamheten med avloppsrör 4” och 6”. Dessa gjordes i järnformar. Dalqvist åkte till Tyskland för att köpa dessa gjutformar 1932 med en ryggsäck full med tyska pengar. Tyskland hade då drabbats av en stor ekonomisk kris som gjorde att värdet på den tyska D-marken förlorade i värde från den ene dagen till den andra. Det innebar att pengarna i ryggsäcken med nöd och näppe räckte att betala det han köpte. Allt man tillverkade i Närsjö lastades på träpråmar som roddes över Bysjön, sedan genom Noret och uppströms älven till älvbron, där det lastades på vagnar av sommarlediga pojkar och andra som ville tjäna sig en slant och kördes sedan till järnvägsstation i Nås för vidare transporter.

I början av 20-talet byggdes en ny fabrik vid järnvägsstationen. Här började de tillverka hålstentar som användes till grundstenar vid husbyggen. Lissjanis Nils hade uppfunnit en maskin för detta ändamål som började tillverkas av Tapp Per (se artikeln tidigare i detta nummer) som sedan utvecklade den och kunde sälja den ”utsocknes” på export. De tillverkade även en grundsten som var spikbar på ena sidan.

1936 hade Nils löst ut sina bröder ur Nås cementvarufabrik och kunde bygga en större lokal 10x30 m. Där fick ett 20-tal man arbetstillfälle sommartid. Vid denna fabrik tillverkades förutom taktegel och hålstentar även ett L-tegel som finns i några hus då det gick att göra väggarna isolerade. Se skiss: mellanrummet fylldes med kolstybb. Även brunnsringar tillverkades. I mitten av 1960-talet slutade Nils med verksamheten på grund av åldersskäl. Nu övertogs verksamheten av Nall Erik Andersson och Ole Klingenberg som drev den några år, Men på grund av sjukdom lades verksamheten ner efter några år.



Cementfabriken vid station i mitten av 30-talet. Fr.v. Helge Rosén, Lissjanis Ernst, Erik Rosén och ”Jocke”.

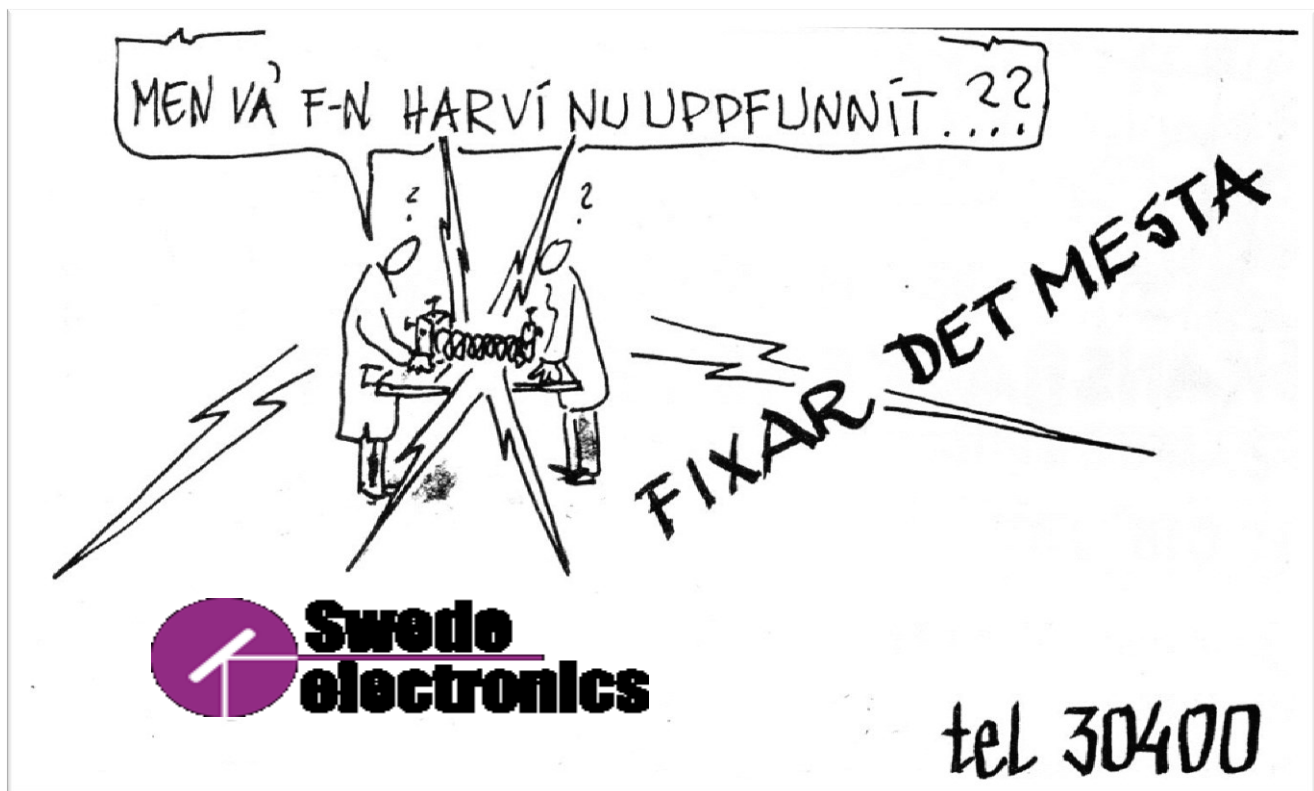
Det berättas att de hade en resande försäljare som var mycket duktig. En gång kom han hem med en beställning på 60.000 taktegel.

1946 hade Virans gamla kiosk tjänat ut och hon började bygga en ny och större lokal. Den blev byggd av tegel från Nås cementvarufabrik. Den som byggde var Jöns Erik från stationsområdet. Det blev en byggnad i två våningar. På övre våningen blev det bostad. Botten våningen affär och serveringsrum. I källarvåningen blev det plats för pannrum och lager. Verksamheten fick namnet Café Centrum och

byggnaden står fortfarande kvar.

När det begav sig var Centrum utlämningsställe för systembolaget. Ägaren fick reda på att det skulle bli kontroll från myndigheten tillsammans med polisen. Ägaren sorterade i utlämningskvittona så att den medföljande polisens kvitton hamnade först i högen med kvitton. Polisen började läsa vilka som hämtat ut sprit. Det stod hans namn på kvitto efter kvitto, så då sa han att allt var i sin ordning och kontrollen blev avslutad. En gång satt San Isak på kaffet och drack kaffe. Det började brinna i köket så brandkåren blev ditkallad. San Isak satt lugnt kvar och drack kaffe. Brandmännen bad honom att gå. ”Nej” sa han. Han ville dricka ur kaffet innan han gick.

Vi vet att det har funnits några reklamblad på dessa cement-gjutmaskiner. Det skulle vara intressant om någon har en i sina gömmor som vi kan visa i ett nummer senare av *Nåsvargen*. Hör av dig till redaktionen. Pej



Täpp Per i Orsala

Innan elektriciteten kom till Orsala – kraftverket i Lindesnäs invigdes år 1821– var man hänvisad till fotogen- och – när det blev ont om fotogen under första världskriget – till karbidlampor. Men Magnuses Lars och grannen Nap Lars började fundera på om man inte skulle kunna använda bäcken som rann förbi de bägge gårdarna så man kunde få elström. Täpp Per från Nås inkallades och hjälpte till att bygga ett litet kraftverk i bäcken – lagom stort för att förse de två gårdarna med elkraft.

Ibland var det ont om vatten och då kunde man bli tvungen att stänga av verket om nätterna. Men om det var gott om vatten kunde kraften utnyttjas för vedkapning, slipning av liar och knivar och även till partspänten.

Efter uppgifter av Magnuses Anna i en tidningsartikel 1961.

Fäktarns Erik skulle en gång sälja en kalv till slakt. Men slaktaren ville inte gå med på priset som Erik ville ha för kalven. Så småningom blev det dock affär enligt Eriks önskemål om priset.

Slaktaren var listig och sa: ”I slutä å nästa vecka hämt je an.”

Erik svarade: ” Hä gör du hur du vill mä, kalven e dän, han få järna stå jän, men je kôstnt på an nô mer mat.”

Gärspers Olle hade fått en vedhuggning. Han klagade till skogsägaren:


”Gränar e sô tätt kvistugä sô ekôrrn kann int klätter ôpp i dôm.”

Utby Erkä kom ut från Konsum och blev tillfrågad av en ”typ tjänsteman” var kommunalfullmäktiges ordförande i Nås bodde. Erkä började beskriva vägen upp på Finnmarken där han bodde. ”Han bor långt bort” sa mannen. ”Ja hä gör an, män int nog långt bôrt” svarade Erkä.


Gunnar och några kompisar var och lekte hos Mats. Efter en stund bjöd Mats mamma grabbarna på saft och bullar. En av dem sa då ”Dätta vant nô goä bullär.” ”näj”, sa den andra, ”dôm vant nô vidare.” Gunnar tyckte nog att de var både otacksamma och oartiga så han försökte släta över ”jör sôm je, ta storä tuggôr ô svälj fort.”

Nås Hembygdsförening. Som medlem stöder du programverksamheten, Lisskvarngården, de övriga museala byggnaderna och inte minst *Nåsvargen*. Medlemsavgiften är 100:- per år och sätts in på plusgiro 679917-5. Kontaktperson: Marianne Flodin, tel. 0281-30524. www.nashembygd.se

Nås Hemslojdsförening driver hemslojdsbutiken Nickusboa med allt som där finns inklusive material till nåsdräkten. Medlemsavgift 100:- kr per år. Anmäl dig till hemslojdsföreningen antingen i Nickusboa eller maila info@nas.hemslojden.org eller ring 0281-30252. <http://www.hemslojden.org/forening/nas-hemslojdsforening/>

Nås Bygdegårdsförening. Som medlem bidrar du till att Bygdegården finns kvar för föreningar, utställningar, bibliotek mm. Avgiften är 100:- per familj och år. Pensionärer 50:-. Insättes på plusgiro 170575-5. Kontaktperson om du vill hyra lokal Veronica Andersson, tel  0738163716.

Ingmarsspels vänförening. Bli medlem och stöd Ingmarsspelen. Avgiften är 100 kronor per år. Betala till bankgiro: 5976-5214. Ange namn, adress och medlemsavgift 2018. <http://www.ingmarsspelen.se/>

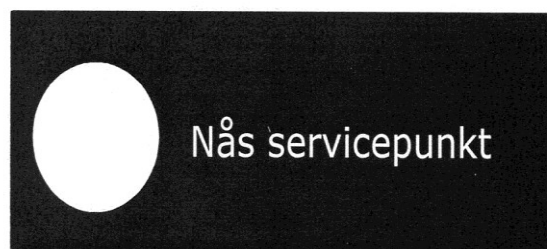
Nås sockenförening. Föreningen driver *Nås camping och stugor* vid Storänget och *Stugor på Finnmarken* för uthyrning. Ingen medlemsavgift. Kontaktpersoner: Thomas Bajer, tel. 0702019227 eller Bajer Curt, tel. 0281-595030. <http://www.nas.se/bo.html> 

Nås barnbibliotek finns på förskolan *Varglyan* där alla är välkomna att låna. Det går också bra att lämna tillbaka böcker som lånats i Järna eller Vansbro.

Bokutlåning finns på Bygdegården på tisdagar kl. 16-18 **vår, sommar och höst**. Där finns bl a kopior av *Nåsvargen* och Gabriel Jonssons släktforskningsregister.

Bastun i Idrottshallen är öppen alla fredagar som är vardagar kl 1630–1930. Ta med egen handduk.

Ordenshuset, Nås. Bidra till driften! Swedbank 8166-1, kontonr. 964406721-8 skriv ”gåva”.



Nås servicepunkt

Vi finns på Bygdegården
Öppettider

Tisdag: 15.00 – 18.00

Torsdag: 10.00 – 13.00

Fredag: 10.00 – 13.00

Telefon: 072-5895657

nas.servicepunkt@gmail.com

Nås servicepunkt hjälper bl. a. till med kontakter med myndigheter, bankärenden, ärenden på Internet, lokal turistinformation och mycket mer. Här finns också offentliga datorer till din hjälp.

*

Nickusboa håller sommaröppet från 14 juni till 11 augusti. Vardagar kl. 1400–1800. Lördag kl. 1000–1400.

Vi tar emot begagnade hela nåsdräkter och delar till försäljning under sommaren.



Vi deltar i Konstrundan 16-17 juni med:

workshop för barn och ungdomar
visning av traditionella hantverk





Sommarprogram

Nås Hembygdsförening, Nås Hemslöjdsförening, Tobaksspinnarstämman, Ingmarsspelen,

- 10/6 Försommar vid Vinbergets fäbodrar kl. 15.00.** Underhållning av Heidi Bajer. Tipspromenad. Servering av kolbullar, kaffe och dricka. Vägvisning från Lindesnäs vägen.
- 16–17/6 Konstrundan.** Nås hemslöjdsförening Nickusboden deltar.
- 22/6 Midsommarkonsert i Nås kyrka kl. 12.00.** *Du lindrar av olvon.*
- 22/6 Midsommarfirande å Storånget kl 15.00–**
- 23/6 Midsommarfirande vid Lisskvarngården kl. 14.00.** Majstångsresning, dans och lekar. Nås spelmanslag. Ev. ytterligare underhållning. Servering.
- 30/6 Berättarkväll vid Äskan, Lindesnäs, kl. 19.00.** Vid sloboden. Infart vid Lindesnäs gårdsbageri. Kaffe med bröd, enbärdricka. Ev. samåkning från Medborgarhuset kl. 18.30.
- 29/6–2/7 Tobaksspinnarstämman.** Se <http://www.tobaksspinnarstamman.se/> för kursutbud och detaljerat program.
- 29/6–3/7 Ingmarsspelen.** För tider och biljetter se lokal press eller <http://www.ingmarsspelen.se/>
- 30/6 Ingmarsspelskonsert i Nås kyrka kl. 19.00.**
- 4/7 Byvandring i Mellanborg.** Vi möts vid gamla småskolan för vidare samåkning kl. 18.30.
- 29/7 Slätterdag vid Lisskvarngården kl. 12.00.** Blomstervandring med Bengt Ehnström, slätter med hästar, lieslätter, höhässjning. Demonstration av gamla hantverk. Lieslipning. Tag gärna med egen lie. Servering av glödstekt sill, potatis, tunnbröd. Samarrangemang med Naturskyddsföreningen.
- 2/8 Natt vid Näsen kl. 22.00–.** En kväll ägnad fäbodarnas musik. Arr. Tobaksspinnarstämman.
- 4/8 Allsångskväll på Lisskvarngården kl. 18.30** med Hasse och Putte Ström. Inomhus vid regn. Servering.
- Lisskvarngården** visas efter överenskommelse på tel: 0281-30148 eller 070-7943856, 20 juni – 5 aug.
- Evenemangen** kungörs på anslagstavlor i Nås med omnejd och annonseras i lokalbladet.

Se även www.nashembygd.se

