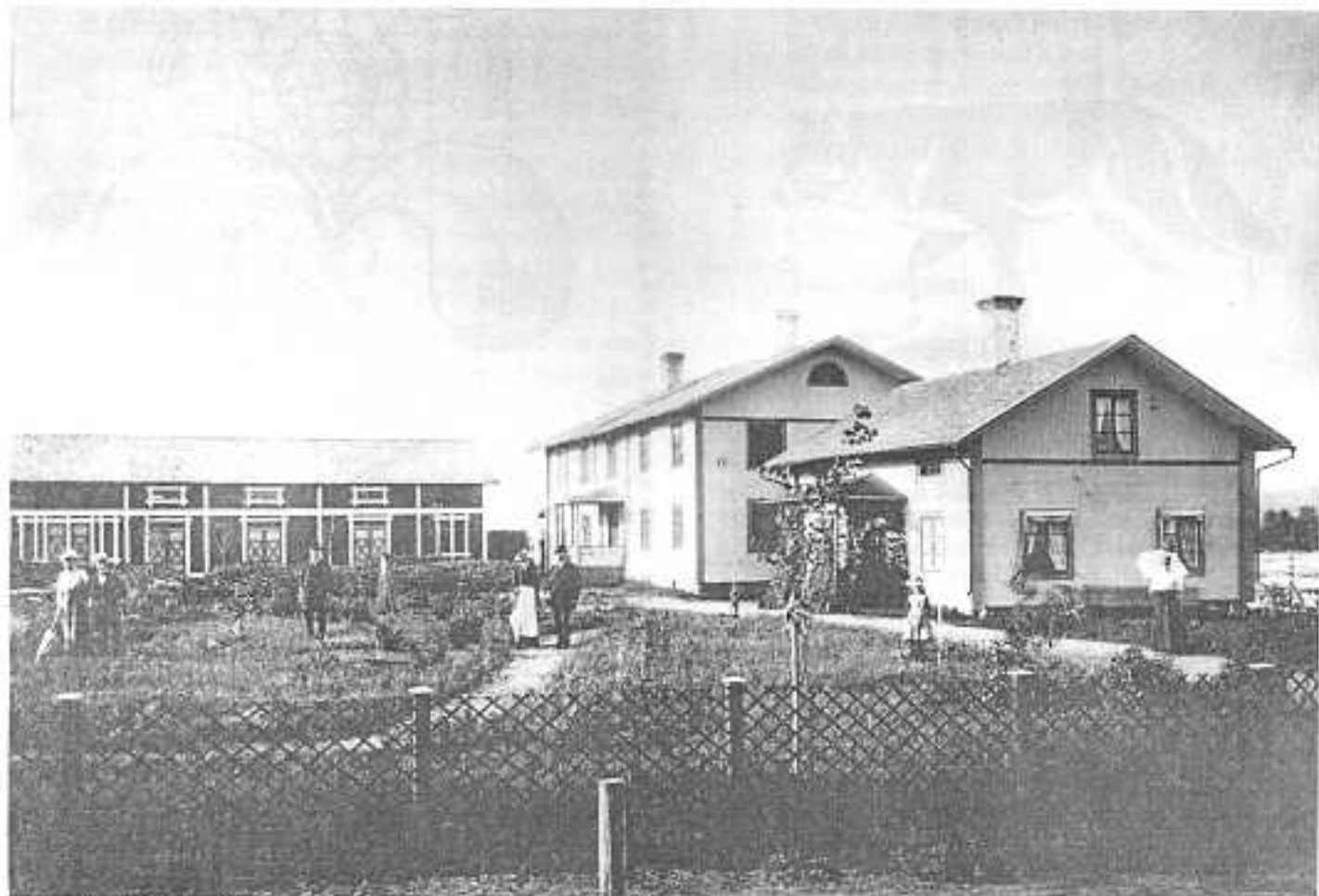




Nåsvargen

Ärgång 16 nr.1, utkommer med två nr. per år juni & dec.
Juni. 2009 NÅS HEMBYGDSFÖRENING PRIS 30 KR.



*Tobaksfabriken i Nås vid 1800-talets senare hälft
Propra besökare och kanske fabrikörer som poserar
I trädgården intill älven och bron vid Elfsborg*

Fotot Lånat från Bojans arkiv.

För allmän kännedom !

Utdrag ur.....

Gunnar Tysks minnesfonds stadgar.

Fonden har bildats genom insamling från allmänheten med anledning av Gunnar Tysks bortgång 1976-01-14

Ändamål: Avkastningen skall gå till ändamål som främjar hembygdskulturen i Nås.

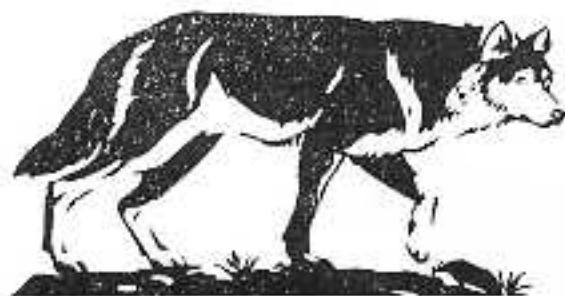
Förvaltare: Fonden förvaltas av Nås Hembygds-förenings styrelse vilken har efter infodran av yttrande från en representant för Gunnar Tysks anförvanter besluta om till vem eller vad fondens avkastning skall gå.

Utdelning: Utdelningen sker när förvaltaren så bestämmer, dock högst en gång per år.

*Sekreterare och Kassör för fonden är
N-E Jons Tel. 0281/30556 och
pg. 4401600-4 Gunnar Tysks minnesfond*

Källa till Nås Finnmark

(Nås Finnmarker av Henry Matsson)



Nåsvargen

Utges 2 nr/år juni-dec
Lösnr. pris. 30 kr.

Ansvarig utgivare
Nils-Erik Jons tel. 30556
Mellanborg 208 78053 Nås
ne.jons@hotmail.com

Annonsritare Rålg Päär

Nås Hembygdsförening

Ordinarie ledamöter

Ordf. Nils-Erik Jons

Sekr. Stugfogde Lennart Blixt

Arkivarie Gunilla Ehström

V. Ordf. Magasinsfogde Bengt Axel Ehström

Fäbodfogde Thorsten Eirydh

Serveringsansvarig Carie Hermansson

Utställningsansvarig Vicky Airey

Suppleanter

Kassör. Marianne Flodin

Willy Gustafsson Ledamot

Ingvar Rosén Ledamot

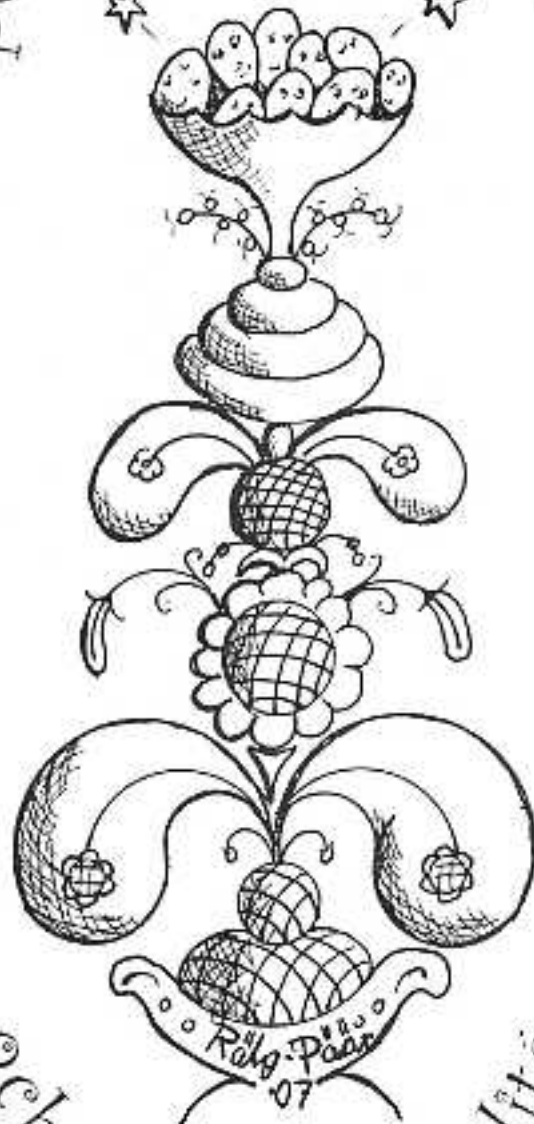
Byns Mats Larsson Ledamot

Kerstin Söderman Ledamot

Distributör av "Nåsvargen"

Hed Gunnar Larsson

...Potatisen med äpple...



...och ögon för kvalitén...

Bröderna Olérs AB.

Nederborg Nås.

Telefon 0281 - 30 261

Nås Tobaksfabriks aktiebolag

Anders Gustaf Pettersson f. 1826 kom till Nås 1860 från Karlstad (titulerad Verkmästare) och 1872 kom hans äldste son Anders Frithiof Pettersson Prag f. 1857 efter till Nås som Verkmästare. Fadern Anders Gustaf flyttade till Falun 1876 med familj medan Anders Frithiof flyttade 1899 efter till Falun med fam. Två yngre syskon till Anders Frithiof, Gustaf Alfred f. 1868, och Anders Johan f. 1873 har båda två tillägg till efternamnet Pettersson med Prag, av dessa två blev istället den ene läkare.

Att sedan Bramans Erik Ersson f. 1858 flyttade till Falun 1887 med familj, skall han då ha jobbat i Tobaksfabriken i Nås från 1860 - 1887. I Nås har tydligen pågått Tobaks spinneri från 1860-1899 och har då varit samarbete med Falun. I Nås startades och drevs Tobaksfabriken av Anders Gustaf Pettersson och han höll till vid det huset som fanns i omedelbar närhet av västra landfästet av gamla flottbron. Bramans Erik gifte sig 1880 med Margareta Olsdotter f. 1863 och uppväxt i Mellanborg, medan Lars Ersson Hemming blev gift 1878 med Anna Charlotta Vester från Västerfallet. Båda familjerna flyttade med till Falun 1887 medan Lars Erssons Hemmings son Lars Emil flyttade åter hem till Nås 1905 och utövade Cigarr tillverkning i ett antal år. Hur länge är litet osäkert men det fanns cigarrer i Emil Hemmings hem ända till början av 1950 talet om de var sparade där i flera år eller om de var tillverkade på senare år framgår icke.

I Nås Hembygdsförenings gård i Malmsta finns bevarade gamla tobakshurkar från den tiden när Nås och Falun samarbetade med Tobaksspinneri och visas här ovan med den text som de var präglade med.



Efter Torn Erik i Ål. Upptecknad av Carl Gudmundsson.

Assint tobak, assint tobak, assint tobak i pipan d-å---

Assint tobak, assint tobak, assint tobak i pipan då---

Men när som vi kom till Nås fabrik, då få vi tobak så mittje vi vill ha--a.

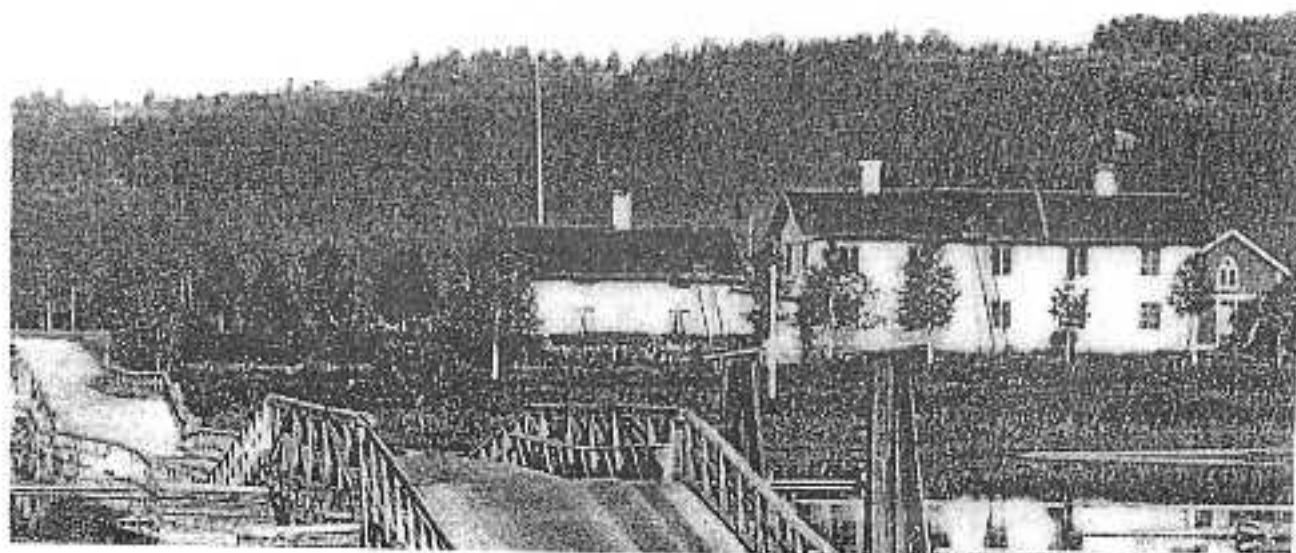
Men när som vi kom till Nås fabrik, då få vi tobak så mittje vi vill ha.

(Återgiven av Karl Erik Forsslund, NÅS, Västerdalälven Del II, Bok VII)

Tobaksspinnare

Sedan 2003 arrangeras årligen Tobaksspinnarstämman i Nås. Stämman har hämtat sitt namn från Tobaksspinnare Brahmns Erik Eriksson, en gång i tiden känd Nåsspelman och arbetare i den tobaksfabrik som tidigare fanns nere vid ålvsbanten.

Fortsättning nästa sida



Tobaksfabriken i Näs

Under 1800-talet, före cigaretternas tid och när hantverket ännu inte trängts undan av maskinerna i tobaksfabrikerna, fanns flera yrkesgrupper i fabrikerna. Innan tobaken kom till tobaksspinnaren, eller till cigarmakaren, som hade högst status bland tobaksarbetarna hade den passerat magasinskarlar, tobakssorterare, tobaksfuktare och striperskor.

Cigarren blev populär hos den växande borgarklassen under 1800-talets senare hälft och cigarmakaren träder fram som yrkesgrupp. Tobaksspinnaryrket går däremot tillbaka ända till 1600-talet då tobaken introducerades i Sverige.

Tobaken importerades till en början från främst Holland, men hemfördes också från den Svenska kolonin Nya Sverige vid Delawrefloden. Sveriges tid som kolonialmakt i Amerika blev dock kort och varade bara mellan 1638 och 1655.

Den första tobaksplantan togs in i Sverige redan 1650, men någon odling i större skala kom inte igång förrän omkring 1725.

Vid mitten av seklet använde de svenska tobaksspinnerierna till tre fjärdedelar svensk råvara och vid 1900-talets ingång skördades omkring 600 ton tobak per år i Sverige.

Den tobak som inte användes till cigarrer kunde antingen pressas efter beredningen eller spinnas av tobaksspinnare till flätor. Spinnstolarna drogs av barn och spinnaren hade också vanligen hjälp av barn, bondpojkar, som la upp och sorterade tobaken på spinnarens bord. Barnarbete var vanligt under 1800-talet i tobaksfabrikerna.

Mindre bladdelar använde tobaksspinnaren till tobakssträngens eller flätans innandöme och håljet bestod av mer välbevarade täckblad. Den färdigspunna tobakssträngen togs ur spinnstolen, skars upp, vägdes och "säsades". Säsens innehåll var hemligt och gav den färdiga tobaken fabriken egen smak. Viktiga ingredienser var konjak och vitt, som kunde blandas upp med till exempel sviskon och lakrits.

Tobaken pressades sedan samman under hårt tryck och skickades när allt var klart till tobakshandlaren för försäljning till allmänheten som tuggtobak eller piptobak.

Vid förra sekelskiftet konsumerades 1,3 kilo tobak per person i Sverige. Sjuttio procent i form av snus, men det är en annan historia.



Erik Wallander

100 HAR DU NÅGOT LÖST I HUVUDET?

**... DU VET VÄL ATT VI ÄVEN MEDVERKAR
VID PRODUKTFRAMTAGNING, OCH VI ÄR
GÄRNA MED FRÅN
KONSTRUKTIONSSTADIET
OCH DELAR MED OSS AV
VÅR ERFARENHET !!!!**



svetslego

Industribuset Grönalid Vansbro Tel: 0281-109 69

Hemsida: www.svetslego.se

Med motorbåt, Sundbyberg - Smedjebacken 1972.

Av Rålg-Päär.

När jag arbetade på "Svensk Metallförädling" i Sundbyberg bodde jag hos min kusin John och han hade en motorbåt i Sundbybergsån. Med den gjorde vi turer genom slussen i Stockholm och även ut på Mälaren.

Något år senare närmare bestämt 1972, ringde min kusin och talade om att det fanns en stor ruffad båt med inombordsmotor till salu vid St. Essingen i Stockholm. Jag huserade då med Anna i Smedjebacken. Och där fanns ju den stora Barken med vattenväg ända från Sundbyberg. Vi bad John köpa båten, om den var någorlunda. Den var upplagd under en av Essingebroarna så det var bara att skrapa och måla vilket vi gjorde några helger med hjälp av John. Den döptes till Elisabet 1, efter Annas andra namn, när den sjösattes. John som hade lite sjövana skulle följa mej till Smedjebacken.

Kartor och annat tillbehör för resan genom Strömsholm kanal ordnades och avresedagen bestämdes till den 15 juni 1972 klockan fyra på morgonen !!! Nu skulle det föras loggbok minsann, 45 passerade vi Tranebergsbron, 5:20 passeras Kungshatt då måste man spotta överbord av någon anledning, John klarade av det. Passerar sen Jungfruholmarna 5:30. I sundet till Lillön börjar det regna så smått. 6:40 motorstopp !!! Regn !! Paddlar iland vid Lillön, fyller bensin och väntar på bättre väder. När det slutat regna hittade John felet och vi är på väg igen.

Kl 9:00 är vi på Södra Björkfjärden, lite krångligt med alla prickar, sen har vi bara ett blad ur en skolatlas att köra efter (!) Vi var inte alls rustade för denna resa, det märkte vi snart. Mälaren är 12 mil lång med massor av vikar och öar åker man in i någon djup vik kan det ta en dag innan man hittar stora leden igen men vi tycks hålla kursen, följer fyrar och prickar för stora leden, men fy vilket stort vatten, hoppas verkligen att motorn håller för nu är det verkligen långt till land. Tänk om motorn börjar brinna (!) 4500 lastfartyg passerar Mälaren årligen på väg från och till Västerås och Köping.

Vi kände snart att vi måste köra mot ett land för att "märkla" lite, tyvärr måste vi passera stora farleden och där kommer just då ett av de dessa stora lastfartyg, och dom kommer fort!!! Dom signalerar vansinnigt och vi pressar motorn till det yttersta och klarar oss med ett nödrop, svallvågorna skjuter oss med en väldig fart framåt. Efter lite privata uppdrag i buskarna, är vi snart på väg igen.

Nu kommer vi in i Kolsundet (Stallarholmen) Kl 12:00 skymtar vi Strängnäs, och där har dom bensin och öl säger John.

Och efter en kort promenad har vi fått båda delarna och John har redan några starköl i magen, och har gått och lagt sig kl. 15:00!!! Han som var van att kajka på Mälaren, jag var nu ensam styrman, på detta stora hav! Passerar Hallingöns fyr. Kl 18.00

Ser ut att bli ett otäckt åskväder en kolsvart himmel närmar sig fort, jag försöker väcka min styrman för att få hjälp med ankringen, men förgäves, fick ankra ensam. Ovädret går ganska snabbt över och 18:30 försöker jag att väcka styrman igen men lika omöjligt, skall försöka komma till Kvikksund. När kl är 20:00 går jag in i Hamraviken mot Strömsholm, 20:15 Kvikksund !! Halva sträckan klarad på 16 timmar, nu återstår 10 mil i Strömsholms kanal med sina 26 ! slussar ! Väckte nu styrmannen och talade om att vi skulle övernatta här i Freden, (del av Mälaren), han måste väl vara utsövd, kan jag tro. Vi lagade lite mat och fiskade, sen blev det kojning efter en 16 timmar lång dag !

Den 16, hönsoppa klockan halv sju, Kl. 9 ringde vi slussvakten om slussning. Slussarna var ju inte så väldigt höga i början som tur va, vi fick träna lite. Nu har vi också en riktig karta ! Kring tolvtiden har vi passerat sex slussar och fy va det var jobbigt !! Slussarna är ju oftast murade av grästen så att sidorna är ojämna och skrovliga. Jag fick sitta på ruffen i fören och fick ett repände nedslängd och tillsägelse att med fötterna hålla lagom avstånd från slussidorna så att inte båten eller fendrarna fastnade i stenarna för då kunde båten tippa eller brytas sönder. Men höll man för långt avstånd så rusade vattnet, som kom med stort tryck från de övre slussarna, emellan båten och väggen och den snurrade runt och krockar med andra båtar skulle bli följden. Mycket riktigt, direkt när dom släppte på vattnet trycktes genast båten fast under en utskjutning i väggen, jag låg på rygg på ruffen och jag fick skjuta med bena allt vad jag orkade för att få loss båten, genast så rusade vattenmassorna mellan båten och väggen och fören vändes snabbt ut mot mitten jag höll mot i repet allt vad jag orkade det fanns ju heller inget att hålla sig i , ruffen var ju blankpolerad och det var med nöd och näppe att jag inte drogs ned i vattnet.

Men värre skulle det väl bli när vi kommer upp till de riktiga slushhöjderna. Och dom fanns ju i Hallstahammar, höjderna på dom kan jag inte erinra mej, men jag kan intyga att man känner sig ganska så liten när man satt där på fören med repet i hand och tittade uppåt. Slussvakterna var ju många gånger unga grabbar som tyckte det var roligt att skrämmas. Så var det två-tre slussar i följd så släppte dom på vatten från alla samtidigt, man såg hur det sprutade 10-20 tals meter ovanför, det gick ju naturligtvis fortare på så sätt, men jag tror inte att det var tillåtet. Dom flinade lite när dom såg våra likbleka och förskräckta ansikten! Nåväl det gick ju bra så vi kunde fortsätta nedstänkta och lättade.

Vi känner snart att det är läge att stanna och natta. Det får bli i Ålsåtra. Efter lite köttbullar och potatis var det så läggtax klockan 22:00.

Den 17 startade vi 7:30, gick bra tills vi körde ut ur slussen vid Fermansbo, jag satt på fören för att hålla undan för slussportarna, då gick roderlinan av så vi gick med full sula mot land in i buskar och kvistar, de växer nämligen oftast rakt ut i kanalen, men jag lyckades till sist trassla oss ut i kanalen igen.

I Seglingsberg måste vi kyla av motorn, den har lika jobbigt som vi, motorn krånglar då och då.

I Fermansbo intill Fagersta var de sista slussarna.

Man passerar under kanalfärden, hela tiden, stora och mindre sjöar, Åmänningen, Virsbosjön, Stora och Lilla Aspen, Södra och Norra Barken ett ställe som jag minns särskilt var omkring Surahammar, Ramnäs där var helt plötsligt hela sjön avstängd med något slags nät och tunga klot, vi körde ganska länge fram och tillbaks för att hitta någon öppning, men det fanns ingen!!!! (svårord, svårord!!!)

Till sist kom en till båt på väg åt samma håll så vi kontaktade dem och vi körde fram en båt och lyckades med förenade krafter lyfta upp några av kloten på rufen så vi kom under varsin gång!

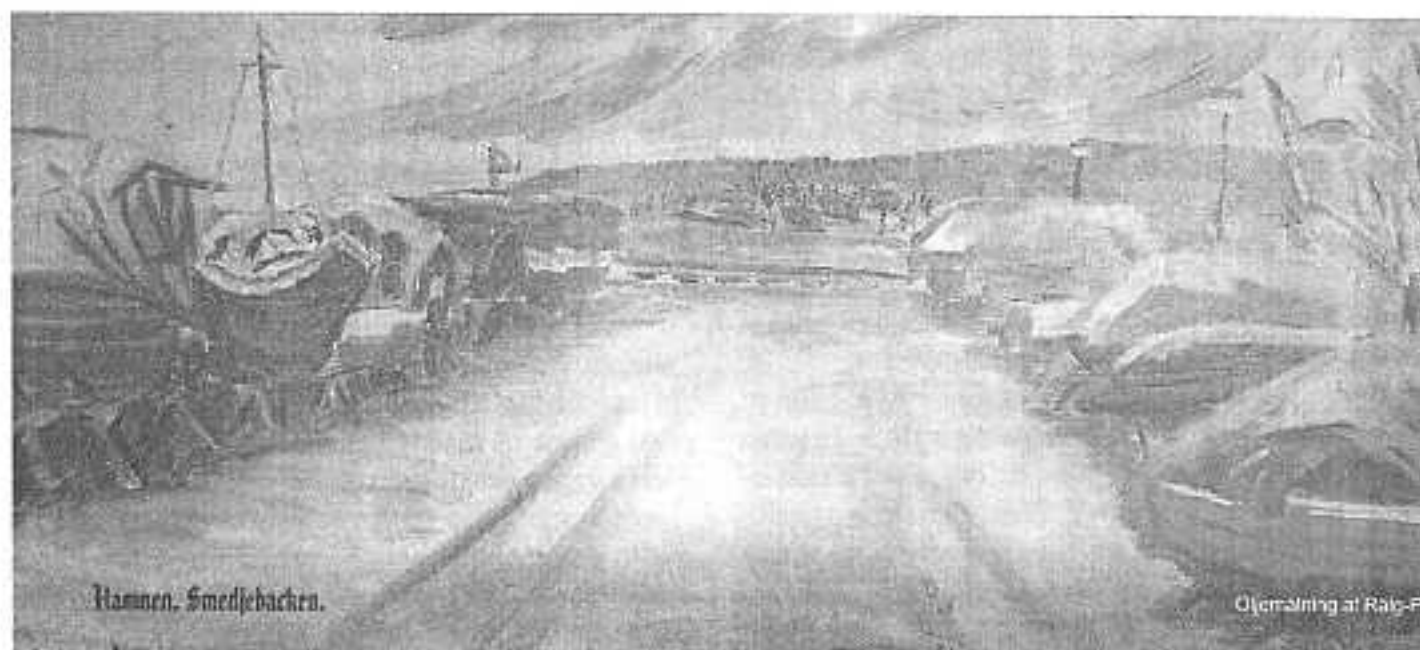
Loggboken är nu för många knop se'n undanlagd, det finns för mycket annat att syssla med. Roderlinan vi inte hålla, vi har lagat den tre gånger och motorn tröttnar då och då eftersom den är igång hela dagarna.

Det är naturligtvis väldigt fint efter kanalen det är inte bara slussar fast dessa minns man ju bäst. Men man måste ju vara alert hela tiden för på många sträckor är kanalen väldigt smal och stenig så man måste följa prickningen väldigt noga ävenså när man kommer in i sjöar emellanåt, väldigt lätt att åka vilse komma in i djupa vikar. Men vi klarade i alla fall de höga slussarna och kom så småningom till Barken efter 3 dagars kånkande.

Nu är det så att det naturligtvis finns en båtklubb Smedjebacken och det finns väl knappast någon annan plats att "parkera" på. Den sommaren var det fullproppat i hamnen. Vi körde runt lite tills vi hittade någon "allmän" plats där vi ankrade i en dyvik, och vi var i båda ganska så trötta på allt vad motorbåt och slussning heter.

Låt nu inte detta avskräcka dig som har, eller tänker köpa båt, det är en fantastiskt härlig resa om man tar lite tid på sig. Det finns många mysiga gästhamnar efter hela kanalen, likaså i Mälaren (skaffa sjökort, nödvändigt!). Många fina städer att besöka efter Mälaren.

Största tillåtna bredd på båtar är 5 meter, längd högst 18 meter, djupgående 135 cm. Lycka till!!!



Hamnen, Smedjebacken.

Ojersjöarna av Ralf-P.

SOL
SOMMAR
SEMESTER...



VALRÖMMEN
TILL

NÅS SERVICECENTER
TEL. 0281-302 19

VÅR SPECIALITET HUSTRANSPORTER PÅ PLATS I TID !!



Hemmings Åkeri AB

PER & BÖRJE

Specialitet
Skogs- & Hustransporter

Starbyn 12
780 53 Nås

Tel + fax: 0281-300 90
Per mobil: 070-213 68 99
Börje mobil: 070-263 33 54
Mail: hemming.ab@xpress.se

Vallkulla 1914

På försommaren 1914 kom Smed August till Karingberget och frågade om någon av oss flickor kunde komma till Kölaråsen och vara vallpiga. Vi var ju så många.

Jo då, det var väl jag som kunde. Jag fick följa med honom och vara i Kölaråsen or hel sommar.

Min sovplats var nere i kokstugan. Där låg också pigan Katarina och drängen Johannes och jag fick ligga i en sliker spjålsäng. Jag var elva år.

På morgnarna gick Katarina först upp till huset. Sen skulle vi till lagårn och mjölka till sommartagårn som låg en bra bit från huset. Jag fick mjölka såna kor som var lösmjolkade. Gud så trött jag var men hä skulle mjölkas. Jag tycker jag ser Katrin än. Hon hade en blårutig kjol på sig som nästan släpade i backen så man knappas såg fötterna.

Efter mjölkningen gick vi upp till huse med mjölkhinkarna. Sen skulle jag tillbaka och släppa ut korna och följa dem till skogs. Man behövde inte vara med dem hela dagarna utan jag följde dem halvväg fram till landsvägen, till kvarnen. Sen skulle jag gå hem igen. När klockan hunnit bli bortåt tre på eftermiddagen skulle jag åstad och leta på krittarna. Då fick jag gå hela den där vägen från till landsvägen och fram till Smens bygge. Där någonstans kunde jag hitta dem. Ofta var jag så rädd när jag såg slika tjocka moln torna upp sig. Nu blir det åska, tänkte jag och kutade så fort jag orkade och fick tag på korna och iväg hem med dem. Och så var det samma nästa morgon igen. På dagarna under slättern skulle jag vara med och räfsa. Jag fick göra allt möjligt.

En dag skulle jag följa korna till skogs och stanna hos dem. Jag tänkte: nu ska de gå dit dom vill. Ja, dom gick väl och jag efter. Vid middagstiden stannade de för en vila. Jag hade litet matsäck med mig, en par smörgåsar och en mjölkflaska. Jag sa där mitt i skogen och åt och tyckte det var gott.

Korna vaknade så småningom men låg kvar och dāsade. men det ville jag inte vara med om så ofta. Dessa dagar tyckte jag var alltför långa. *Fortsättning nästa sida*

Ni undrar säkert vad jag fick för lön. Den bestod av ett blårutigt klänningstyg, som någon sydde en klänning åt mig av. Och så fick jag en lammunge som var både svart och vit eller snarare grå. En dag på höstkanten var vi uppe i Smetäppan. Potatisen skulle tas upp. Då kom Einar dit för att hämta mig för då skulle jag hem och gå i skolan. Oh, så glad jag blev att få se honom! Det var inte så lätt för en elvaåring att vara hemifrån en hel sommar. Men med så många barn hemma fick mamma och pappa se till att vi kom ut för att hjälpa till annorstädes och tjäna vårt uppehälle. Ja, så drog vi iväg hemåt igen Einar, jag och lammungen. Den var väl rätt stor vid det här laget. Vi bar den bitvis och ibland fick den gå själv. På den tiden hade Smed August inga egna barn. Först på gamla dar, gifte han sig med Jenny i Digerliden. Jenny och jag var jämgamla och skolkamrater.

De gifte sig och fick två barn. Vivi som bor i Järna och Herbert som övertog fädernegården.

Nog skulle det vara intressant att åka till Kölaråsen och se hur det ser ut där nu.

En annan sommar var jag i Stentjärnsberget och hjälpte till hos Norrström och Sara som de hette. De hade kor från Järna där på bete som de skulle ta hand om. Det var väl så där sju, åtta stycken samt en skock får. Korna skulle drivas genom skogen från Järna och vi skulle möta dem ungefär halvvägs. Vi gick förbi Torpberget, vet katten hur långt vi gick innan vi träffade på dem. I Stentjärnsberget kom de in i sommarlagårn och det var min uppgift att mjölka dem. Inte hade någon separator heller så de slog upp mjölken i spannar och skummade av grädden. Av mjölken gjorde Sara ost. Jag skulle stå där och röra om i vasselgrytan, röra i den stora grytan tills missot var kokt. En hel sommar fick jag hålla på med slikt. Jag kunde spy bara jag tänker på denna vassla. Ja, ja, Norrström. Han var en storlek för sig. På vintern var jag dit i något ärende, jag kommer inte ihåg vad. Hur som helst. Spel Sara hade bakat, det var hon duktig på, slikt matbröd i kakor ni vet.

Hon hade flera stycken liggande på en bräda i köket. Hon bjöd mig på kaffe och på det nybakade brödet, vita fina bullar. Då kom Norrström in och fick se att hon tagit av det nya brödet. Gammalt fanns också kvar. "Hurså har du tatt å då där ny bröe!" sa han ilsket till henne. Han tyckte nog gott hon kunde ha gett mig av det gamla brödet.

En gång kom Norrström till Käringberget. Det var vinter och mycket kallt. Sara var förkyld och Norrström kunde inte mjölka, påstod han. Då kom han till oss och ville att någon av oss flickor skulle följa med dit. Det var säkert tjugo grader kallt och mamma menade: Inte törs jag skicka ut ungarna när det är så kallt. Det var inget han kunde göra åt det och när han gick sa han spetsigt: Tack för hjälpen!

Nog var vi tacksamma att mamma hade courage att säga ifrån ibland.

Berättat av Signe Hühbert Skrivet av Lailu Spohn



... MAN SKA HA LITE TUR IBLAND...

**Bil & maskin i
Dala-Järna AB.**

Telefon 0281-595700

DEN FINNS ...

...på Brasiliens eukalyptusplantager..

...på Tysklands Lüneburghed...

...på Spanska höglandet...

...vid foten av Österrikes Grossglockner...

...på Franska centralmassivet...

...i Canadas vilda skogar...



...och framför allt i Nordens alla skogar...

...och där den finns sitter alla rätt med en SIT RIGHT

...VI FÖR ÄVEN MOBILA NIVELLERINGSSYSTEM, HYDRALISKA ROTATORER MED TILLBEHÖR VI HAR GRIPAR I MÅNGA OLIKA STORLEKAR OCH UTFÖRANDE FRÅN DG 8 TILL DG 35, BOGGI-BAND AV FINSK TILLVERKNING, KOM IN TILL OSS PÅ NÄRSJÖ-VÄGEN 36 OCH TITTA VAD VI HAR, ALLTID KAN DET BLI EN KOPP KAFFE, VÄLKOMMEN !!!

Nas Finnmark

Kölaråsen (Ronkala), Smens, Gammel-Hea, Ny-Hea.Smens bygge.

Kölaråsen (Ronkala) var nog troligen den allra första finnbosättning på västra finnmarken, och den upptogs av Per Nilsson "Pennainen" år 1651 och skattläggning begärdes år 1660 samtidigt med (Mörtnäs) el. Laknäset av Henrik Andersson "Ampiainen". Och år 1665 fastställdes rägängen mellan Flaten och Kölaråsen. Per Nilsson dog 1672 och äldsta sonen Nils var sedan ägare till stället men han dog 1695 av svält och Nils syster Karin Persdotter som var änka skall troligen ha sålt stället till Olof Olsson "Ronkainen" f. 1625 med familj redan 1680. (han kom troligen från finnstället Skräckarberg vid Norska gränsen) Om det då var Nils eller systern Karin som var ägare till stället är ovisst. Ronkainens hustru hette Karin f. 1615 och dog 1699. De hade 4 barn där den äldsta Mats f. 1651 (och gift 1679 med Anna Henriksdotter f. 1657) som kom tillsammans med fadern Olof och köpte stället ca. 1679. Detta ställe är det som ligger längst i S. efter vägslutet uppe vid övre byn och benämnes Samuels, ägare idag är Lisbeth Skoglund dotter till Ellen och Åke. Där det skall ha funnits ett Replageri i något av uthusen.

Andra stället som finns kvar än i dag där uppfartsvägen slutar heter Tysks och som nu senast beboddes av Åke och Ellen Skoglund men ägs idag av Tryggve Norstrand och hustrun Sussi som ägt stället i ca.3 år och är fast boende i Kölaråsen, Tryggve kommer från Älvdalen och Sussi från Ornäs. Väster därom på åsen har Göte Haurula och Ethel sitt ställe han kom hit från Tornedalen till Grängesberg på 80-talet och köpte platsen här i Kölaråsen och byggde sig ett fritidshus men är numeda fast boende sedan ca. 10 år tillbaka.

Nästa hus som ligger efter vägen ner ägs av en son till Tryggve Norstrand. Och ytterligare ett hus som ägs av en Stockholmare samtliga har en underbar utsikt åt öster över Näsens sjösystem.

Smens eller "Kölaråstorp", som det kallades när det upphygdes år 1778. Och 1793 skrevs det kontrakt mellan Hindrik Hindriksson tillika hustrun Brita Isaksdotter i Kölaråsen och Liesmeden Anders Ersson Nybergsheden f. 1764 i Säter, samt dennes hustru Maja Andersdotter f.1755.

Senaste ägare till Smens är Sme Herbert Jansson nu boende på äldreboendet i Äppelbo. och Sme Herberts syster son är den som vistas på stället mesta tiden.

SÖ om Smens ca 1 km på en ås som delar myren från Flatån finns rester efter myrmasmsslagg som framkommit efter kultivering vilket kan sammanbinda stället Smens och alla liesmeder som nyttjat stället "Smens". Och Långskogsfallet, verkar hava varit attraktivt som boplats för sin rika växtlighet och de 15 hektar som den innefattat för både åker och slog. Men det blev aldrig där någon bosättning i stället så testamenterar Liesmeden Anders Ersson till sin son Anders sitt ägande byggställe Långskogsfallet med hela dess innehåll, samt smedjan med all dess inrede och Brännvinspannan och fisklekarna i Flatån och sjön Näsens. *Skall myrmalmen vid Flatån ha varit grundmaterial åt "Smens" smeders Ljetillverkning?*



Tre av husen i övre byn Kölaråsen : Norstrands gård och vyn mot öster med Näsensjön i bakgrunden, under gamla stugan och Haurulas hus som ligger högst upp på berget. Dessa är året runt bebodda.

