

## Närsen ("Sormula")

**Närsen** är det finnboställe som man först når när man svängt in från Nås på finnvägen mot Sågen vid Äskan före Lindesnäs och efter ca 8 km kommer denna avtagsväg som efter ytterligare ca. 1 km angör Närsen. Denna by har de flest "året runt boende" befolkning ca. 25 st.vintertid och under sommaren över 30 boende. Närsen är samtidigt ett av de tidigast befolkade Finnbostället på Nås västra Finnmark. Den förste som befolkade Närsen skall troligen ha varit Jöran Persson Sormuinen f. troigt före 1600, något osäkra uppgifter men hans son Olof Jöransson vars dödsår var 1655 och hans torp påbörjades 1637 och skattlades 1643 vid Nerigårdsmossen el. Skogsviksänge. Det ställe som senare kallas Vilänget och nu **Linda** Enligt C.A.Gottlund som på början av 1800-talet vandrade omkring i Finnbyarna och lät interjuva befolkningen påstod att Olof Jöransson (Sormuinen) kom från Finland till Närsen och byggde upp en gård i Vilänget (Linda) och att de ättlingar som han utfrågade skulle minnas att prästbeviset var daterat 1635 oktober månad i Rautilampi socken.

Tidigare kring sjön Närsens omgivning har man också funnits gamla boplatser som troligt kommer från bosättningar inom fångstkulturen där också finnarna har haft del i tidigare bosättning sk. lösfinnar, men även svenska vagabonner kan ha varit inblandade i dessa boplatser där det har hittats stenklubbor med omlöpande skaftrännor samt funnit skärvsten. På 1650 talet avgörs en tvist mellan Olof Jöransson och Hindrik Finne där Hindrik uppmanas att inte befatta sig med Olofs slogar i "Nåse" troligen Laknäset. Hindrik Finne (Ampiainen) försökte etablera sig på Laknäset men misslyckades, då det tillhörde Nås sockenmän och senare Nås kyrkas prästfäbods boställe.(se tidigare Nåsvarg om Laknäset). (Årgång 16.)

Olof Jöransson bygger upp torpet vid Linda omkring 1637 (Han hade 4 barn bla. Karin som blev gift med Sigfrid Hansson i Digerliden som antogs bli ihjälslagen av brodern ) och (Erik som blir Nämdeман och gift med Karin Ingelsdotter i Storbyn i Nås, första äktenskapet mellan en finne och en Nåsbo).Och sedan sonen Henrik vars barnbarn kommer att tas upp i näst kommande stycken.

Olof Henriksson f. 1697 d. 1747 (drunknade på väg till kyrkan ) och son till Henrik Henriksson f. 1663 och Karin Larsdotter f.1666

från Kvarnberget. Olof och hstrun Kerstin Matsdotter f.1698, de hade två söner Olof f. 1720 och Erik f.1736. Olofs dotter Kerstin f.1748 blev gift med Slätt Erik Larsson (Putkoinen) från Slätten f. 1739 och deras äldsta son Olof Ersson f.1768 och Maria Jansdotter frånVakerskogen hamnade vid **Nergårds-lindan** Medan Erik och Kerstin Larsdotters äldsta son Olof Ersson f.1761 och Lisbeth Olsdotter f.1753 från Näveråsen hamnade **Oppigården**.

Där deras son Oppigårds Lars Olsson f. 1807 var den omtalade spelmannen från Närsen som också var farfars far till Bergstensbarnen.

"Oppigårdsfolket" hade nu byggt och flyttat till Bergstengården

Oppigården blir senare delad och Nils Olsson från Hån i Säfsen köper den övre delen av Erik Olsson och tjugo år senare köper Anders Bjesse egendomen av Nils Olssons dödsbo medan de behåller södra delen som sonen Petter och hans hustru Brita Maja behåller men när Petter sedan dör så får Brita Maja kontakt med soldaten Abraham Klingenberg som får bostad hos Brita Maja som var 45 år äldre än honom och efter hennes död ärver Klingenberg den södra delen av den avstyckade egendomen.

När Klingenberg sedan dör säljer hans arvingar egendomen och den skiftas i tre stycken till nya ägare. Norra delen köps av Charlotta Olsson från Linda som är gift med Gustaf Forsmark där de bygger en villa på högsta punkten Utsikten.

Söder om denna villa bygger Johan Bång en villa med affärslokal och den södra markdelen som gränsar till stamfastigheten köpes av Folke Bjesse. Nuvarande boende i stamfastigheten är Gösta Bjesse med familj, son till Folke och Karin Hast, Karin som härstammar från Mellanborgs by i Nås, där Gösta bodde hos morfar och mormor i veckorna under sin skolgång, och kunde fullborda sin skoltid i Nås folkskola.

På gårdsplanen vid Bjässens finns Hälleberget i dagen ca. 10 kvadratmeter stort kallad "Björnhälla" (daterad 1768 ). Där man har slaktat och flått Björnar. Det påstås skall ha legat 15 björnar samtidigt på denna häll.

## Nås Finnmark

Slätt Erik Larssons son Olof (Nergårds Olof Ersson) som var en trogen och öm fader och flitig arbetare varför han åtnjöt ett vedermåle av det kungliga patriotiska sällskapet. Han hade en son Erik, Nedergårds Erik Olsson f.1812 som den 24 jan.1846 var på hemväg från Lindesnäs på vintervägen över sjöarna med häst när han på sjön Grycken vek av för tidigt mot land och fastnade mellan några träd och kom inte loss. Det var mycket kallt. Sökandet efter dem började på morgonen dagen efter, man följde spåren och hittade dem starkt nedfrusna, men med svaga livstecken. De förslades hem till Närsen. Erik till stugvärmens och hästens till ladugården, men ingen av dem överlevde.

I mitten av 1800 talet kom Johan Varg f.1826 till Närsen från Bollnäs som spiksmed blev gift med Nergårds Eriks Maria Ersdotter f.1835 På så vis kom släkten **Varg** till Närsen. Och genom Vargsläkten har även släkten **Borg** och även **Wennman** blivit bofasta i Närsen.

Till Närsen räknas även torpet Hinsmyra och även Gullarberget som var fåbod för Borgbyarna i Nås. Kom sedan i Bergslagens ägo och var året-runt boende från 1900 och framåt från och till. De ställena ligger bara inom 1 km från Närsbyn och utanför Finnrå men beboddes av ättlingar från Närsen. Hinsmyrans sista boende var Hans Hanssons ättlingar. Albert med familj som bodde där ända in på 1960 talet. Tidigare boende i Hinsmyra var Samuel Olsson kallades Sammil Orsa eller Röder Sammil som ägde gården Hinsmyra. Hans Hanssons var gift med Samuel Olssons dotter de bodde i Hinsmyra i ett antal år men flyttade senare till Gullarberget Alberts barn bodde därefter i Hinsmyra några år innan det blev tomt. Stället köptes sedan av fam. Ove Borg, deras dotter är nu ägare till stället.

Laknäset räknas också till Närsen där Johan Bång och Kerstin Matsdotter bodde ända tills Johan blev änkeman 1908 flyttade han till Närsen 1911 och gifte sig med Brita Bjesse som var syster med hans tidigare hustru.

Nergårds Olof Jonsson f.1824 och Anna Matsdotter f.1828 från Hoberget hon föder 11 barn Sönerna **Lars** f. 1854 och **Karl** Olsson f.1862 och Johanna Söderberg f.1868 samt **August** Olsson f.1867 och Carolina Jansson f. 1875 från Näveråsen bodde troligen i varsin stuga vid Nerigårn. Gamla stugan som August bodde i brann ner år 1932 men återuppbyggdes igen och där bor nu Ingvar Olsson och hustrun "Bolla". Ingvar var son till Augusts son Nore Olsson

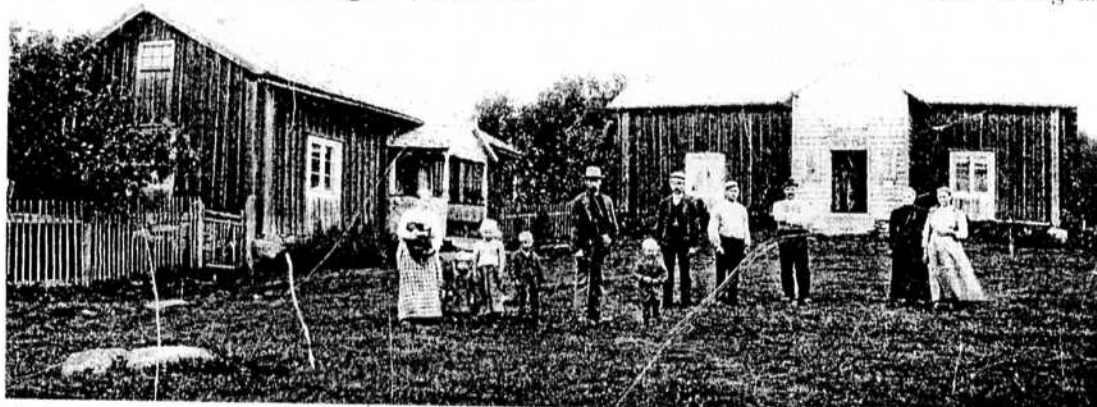
Gös Jan Jansson f.1805 kom från Säfsnäs via Kölaråsen och Gullarberget till Närsen där han bygger ett pört åt sig i den sk. **Göstäppan** vilken ingick i Einar Vargs egendom flyttat intill vägen till Hinsmyra och användes till bastu

### Höttus-stenen

Efter gamla byvägen norrut från Närsen mot landsvägen kan Du få se en stor sten strax intill vägen. Den är alldeles slät upptill och har lodräta sidor. Ett stycke därifrån rinner en liten bäck där arbetade för länge sedan en gammal gentleman som kallades "Höttus" som har givit namn åt stenen. På den tiden fanns en trädstam upprest mot stenen med uthuggna trappsteg i. Den räddade livet på "Höttus".

Han arbetade vid bäcken men det kom en björn och han måste sätta sig i säkerhet. Han sprang till den stora stenen med björnen i hasorna, klättrade upp efter trädstammen och drog upp den efter sig. Hans rop på hjälp hördes upp till byn, karlar kom till undsättning och sköt björnen.

lanat av Ingvar Olsson



*Nerigårn år 1900 Stugan till höger var det som brann ner men som nu är återuppbyggd medan den vänstra stugan är flyttad till Karl Orsas egendom Folket på bilden är fr. v Johanna Olsson med Hildur, Vilhelmina, Valentin, Karl Olsson, Olle, August Olsson, Karl Söderberg, Abraham Klingenberg, Augusta Varg, Lina Olsson.*

## Näs Finnmark

*Här utanför Oppigården där Brita Matsdotter och Johan Bång och Barnen frv. Karin, Ester, Vilhelm o Folke, Anna o Judit*

*Vilhelm och Folke är söner till Anders Andersson Bjesse i sitt andra gifte med Brita Matsdotter medan flickorna är döttrar till Johan Bång i första gifte med Kerstin Matsdotter hon avled 1908 och Johan gifter om sig med Kerstins syster Brita som blev änka efter Anders Andersson 1901*



***Och här framsidan av stugan i gröngräset***

*Fr.v Klingenberg, okänd, Bång Johan och frun, halvbror till Folke o Vilhelm, Farfar Anders och en syster till honom, Farmor Kerstin med sonen Vilhelm samt faster Anna med gitarren.*

*Kortet lanat av Gösta Bjesse*

