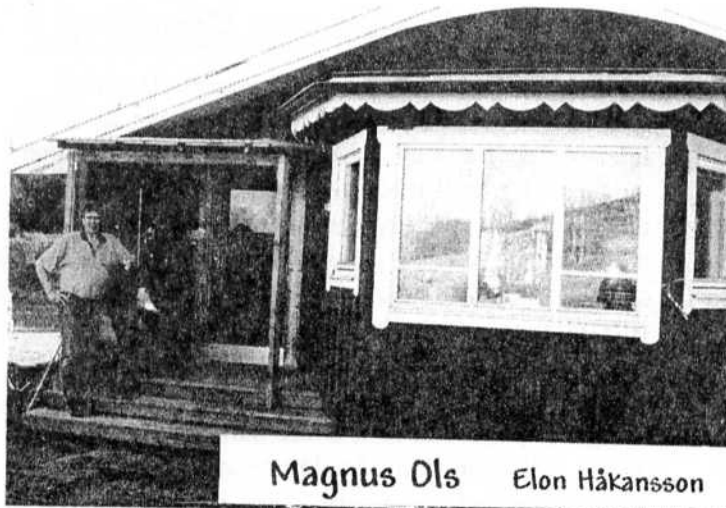


En del av bosättningarna i Flaten som varit med från begynnelsen
fast underhållna och moderniserade



Emil Larssons Ted Larsson och Susann Kristiansson



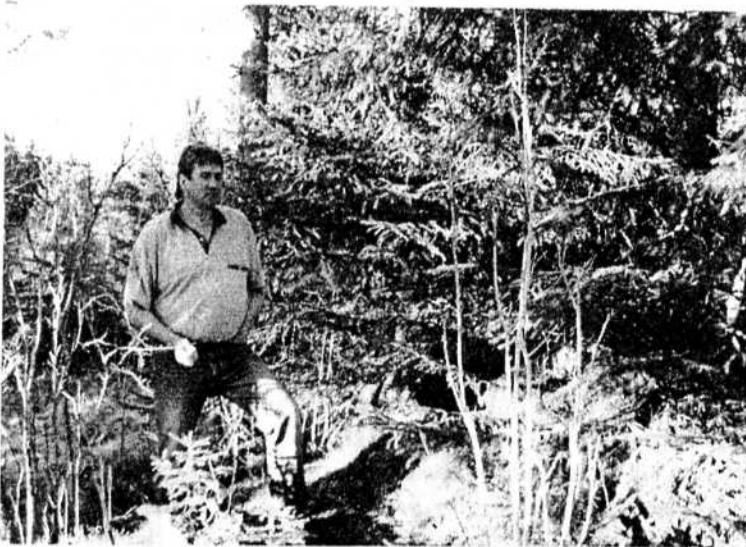
Magnus Ols Elon Håkansson



Manninens



Jan påls



Elon Håkansson vid "Hojos" stugruin



Flatbergets gård

Flatfäbodarna, Flatsjöfallet, Ödeby

Flatfäbodarna som ligger ca 500 m norr om Flatsjöns norra del räknades till en början som Fäbod eftersom Pål Pålsson f. 1700 åtnjutit en fäbodplats vid Flatsjöns norra del som troligt var den förste som bebodde Flatfäbodarna. Olof Jansson f. 1760 var nog den som först bosatte sig där med bildad familj år 1790.

1861 flyttade Lås Olof Persson f 1827 med familj till Flatfäbodarna, när hans hustru Maja Olsdotter f 1825 kommer från Flatfäbodarna, deras son Lars f. 1852 övertog stället tillsammans med sin hustru som kom från Hedemora hon avled 1926. De var barnlösa och år 1933 flyttade hans broder Olof från Digerliden till sin broder Lars i Flatfäbodarna efter att varit änkeman i 23 år, och själv 83 år gammal.

Den bestod av 4 gårdar som beboddes av Skött stugan, Simons, Lås Augusts, Slätt Lars Orsas.

Idag finns endast ett ställe som ägs av fam. Wärmfeldt från Kvarnsveden

Flatsjöfallet som ligger på Flatsjöns Östra sida ca 1000 m från Finnvägen ett vackert ställe med utsikt över Flaten mot väster Har bebotts av bl.a Lars Nilsson Skjutare och även av Johannes Jansson som var Skogvaktare och Fjärdingsman bodde i Flatsjöfallet 1884-1891

Stället ägs idag av Siv Bergkvist och två söner boende i södra Dalarna. användes som fritidsställe Siv är änka efter Roland Bergkvist

Ödeby Ligger strax öst om Kvarntjärn, mellan Finnvägen och utloppet ur Kvarnsjön. Hit skall ett finskt par ha slagit sig ner under finska invandringens tid men det sägs att gumman slog ihjäl maken och begravnade honom vid östra stuggaveln. sedan gick hon till Finland och skaffade en ny gubbe. Sedan skall stället på senare tid ha hittats som öde (kanske därav namnet Ödeby),

Det skall senare ha varit bebott av Jan Svensson f. 1758 som kom från Grangärde år 1815 med sin nygifta hustru Catarina f.1778 samt hennes oäkta dotter (även hon hette Catarina f. 1793). Hustrun dog 25 /2 1818 i barnsbröd när deras enda barn föddes, han "Mats" dog 2 månader senare. Oä. dottern Catarina f. 1793 hon gifter sig 1819 med Mats Andersson f. 1788 från Kölaråsen och de bosätter sig vid Ödeby, men familjen flyttar till Järna 1837. Stället har sedan bebotts av flera personer, även Lars Nilsson med fam.bodde där på 1896. Stället ägs idag av Lars Helgesson från Karlstad .Stället är uppröjt och nya byggnader har tillkommit och väldigt ombonat och vackert.

Jan Eriks Kvarn

Kvarnen ligger i bäcken som kommer från St. Laxtjärn och rinner ner i Flatsjön, den låg tidigare högre upp efter bäcken men blev 1839 flyttad till sin nuvarande plats dels för att erhålla bättre fallhöjd och även bättre transportvägar till och från kvarnen.

Ägaren Johan Ersa Jansson och senare sonen Jan Erik Jansson och därefter hans son Lars Jansson hade kvarnen i drift från 1797- 1927.

Den var förre ägaren till Flatbergets gård Gerhard Näfvers ögonsten och han var väldigt mycket för den gamla kulturen, han hade även mycket intresse av Flat-kvarn i Flatbyn och var även mån om dess bevarande.

Varje år arrangeras en kvarndag med Lars Albinsson som den ansvarige mjölnaren och många besökare kommer till Flatberget för att få se kvarnen i funktion.



Ockoberget



Ödeby



Flatsjöfallet



Käringberget

