



Nåsvargen

Årgång 20 nr. 2. December 2013. Pris 30 kr.
NÅS HEMBYGDSFÖRENING



Höstslakt på Storstensbacken. Kvinnorna häller het vatten över fisken för att skälla den. På marken ligger fullt med borst. Huset till vänster i bild var borta redan på 1940-talet.



Redaktionen har ordet

Efter en ovanligt lång, solig och torr sommar blev hösten lika fin. Enligt tillgänglig statistik har (den meteorologiska) sommaren blivit 20 dagar längre i Nås sen 1960-talet. För oss inte helt fel kanske man kan tycka, men i ett större perspektiv oroväckande på många sätt.

I höstens nummer av *Nåsvargen* uppmärksammar vi några av sommarens händelser som vi försöker se i sitt historiska sammanhang: Ängens dag, Kolning i Gräsberget, ny kunskap om nåsdräkten och Moråsens fäbodlar som firade 350-års jubileum. Många läsare har inspirerats av sommarens tidning och sänt in nya bidrag. Några är med redan nu, några sparas till kommande nummer. Vi tar tacksamt emot alla bidrag från färdiga artiklar till idéer om ämnen som ni skulle vilja läsa om. Vi kommer också att efterlysa bilder och upplysningar i olika ämnen som vi gärna skulle vilja skriva om framöver och vill veta mer om.

Nåsvargen

Ges ut av Nås Hembygdsförening.

Utkommer med 2 nr/år.

Lösnummer 30 kr.

Prenumeration 30kr+15kr i porto.

Ansvarig utgivare

Däpp Inger Larsson

Skansbacken 6, 780 53 Nås

Tel. 0281-30106, Inger.Larsson@su.se

Redaktion

Däpp Inger Larsson, 0708778601, 0281-30106

Inger.Larsson@su.se

Niklas Nåsander, 0703222189, 0281-30048

niklasnasander@gmail.com

Pej (Per-Erik Jonth), 0702649123, 0281-30080

pejont@hotmail.com

Nås Hembygdsförening

Styrelse

Ordinarie ledamöter

Ordf. Bengt Ehnström

V. ordf Nils-Erik Jons

Sekr. o stugfogde Lennart Blixt

Kassör o serveringsansv. Marianne Flodin

Magasinsfogde Bengt Ehnström

Arkivarie Gunilla Ehnström

Fäbodfogde Thorsten Eirydh

Utställningsansvarig Vicky Airey

Suppelanter

Kerstin Söderman, Ingvar Rosén

Willy Gustavsson, Byns Mats Larsson

Carin Hermansson

God Jul och Gott Nytt År!

önskar Redaktionen

Julklappsbekymmer?

Varför inte överraska med några gamla nummer av
Nåsvargen?

Ring Pej och beställ.

1-2 nr kostar 5 kr styck. Fler kostar 3 kr styck.

Nu kan du prenumerera på *Nåsvargen*!

Det gör du genom att maila till pejont@hotmail.com inför varje nytt nummer och beställa tidningen. Du får den med posten med inbetalningskort på 45kr (30kr+porto 15kr) till Nås Hembygdsförening.

Gunnar Tysks minnesfond

Utdrag ur stadgarna:

Fonden har bildats genom insamling från allmänheten med anledning av Gunnar Tysks bortgång 1976-01-14.

Ändamål: Avkastningen skall gå till ändamål som främjar hembygdkulturen i Nås.

Förvaltare: Fonden förvaltas av Nås hembygdsförenings styrelse vilken har efter infordran av yttrande från en representant för Gunnar Tysks anförvanter besluta om till vem eller vad fondens avkastning skall gå.

Utdelning: Utdelningen sker när förvaltaren så bestämmer, dock högst en gång per år.

Kondoleansmottagare: Britt-Marie Wiklund, tel 0281-30198, Heden 28, 78053 Nås.

Kassör: Marie Paavalainen, tel 0281-30089, Stationsområdet 222, 780 53 Nås.

Postgiro: 4401600-4, Gunnar Tysks minnesfond.

Juldagsmorgon

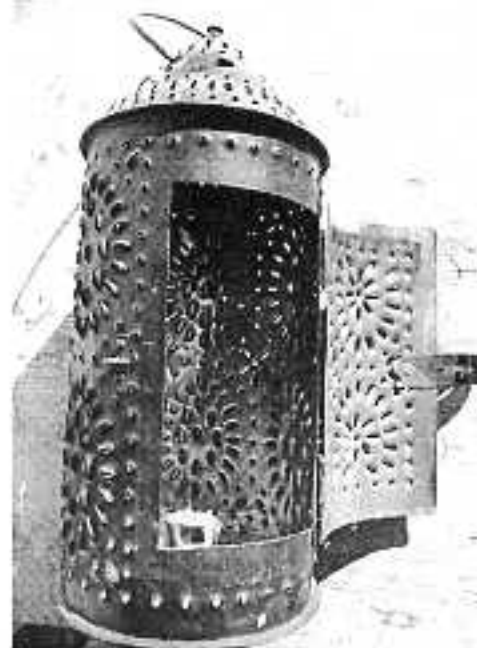
Magnuses Anna i Orsala (99 år) berättade från sin barndom i början av 1900-talet om julottefärderna med häst och släde till kyrkan i Nås. Man fick starta tidigt för att komma i tid till ottan som började klockan 5. Hon sitter i släden bredvid sin far och får hålla *stickljuse*, som är en bunt täljda, spåntade stickor av torr furu/tjärved. Blosset är tungt och hon skjuter ner länken, som är gjord av en vidja och håller ihop stickorna allt eftersom de brinner ner. Hon ser till att inga gnistor faller på fällarna eller på människorna som sitter i släden. När de kommer till Skansbacken får de ställa in hästen hos Däpp Lusses. Där möttes de troligen av levande ljus i alla fönster. Fortfarande finns de specialtillverkade träljusstakarna kvar, två ljus i varje fönster, vilket innebär att ett 50-tal ljus lyste upp huset på juldagsmorgon i början av 1900-talet. Någon i familjen fick avstå från julottan för att vara hemma och vakta dem!

Annas far fick ta hand om *stickljuse* när de vandrade ner till kyrkan och väl framme la han blosset på stenvuren där högen av brinnande bloss växte allteftersom folket från de olika byarna samlades till ottan. I Nås fanns inga kyrkstallar och folket från de närbelägna byarna gick till fots till julottan. De som kom längre bortifrån fick ställa sina hästar i någon gård, och det var bestämt vem som skulle ställa in sina hästar på vilken gård. Från Näsjö berättar Lissjanis Erik att de ställde in hästen hos Hemmings Lars i Utankyrka. Även från Håvberget kom man med häst och släde –

vintervägarna gjorde att det inte var så långt som man kanske kan tro. Sten Johansson uppskattar att färden kunde ta mellan tre och fyra timmar. På hemvägen, berättar Anna-Britta, var det rena hästkapploppningen då man tävlade om vem som kunde komma först. Det berättas också att en julmorgon när älven ännu inte lagt sig kom folk från Heden och Malmsta roende till kyrkan med bloss. Seden att vandra till julottan med bloss, senare köpefacklor, i händerna levde kvar så sent som i början på 1950-talet. Med gatubelysning och tillgång till bil dog bruket så småningom ut. På 1960-talet växte i stället en sed fram att vägen till kyrkan skulle kantas av marschaller, och under några år kunde man vandra kilometervis längs vägar kantade med brinnande marschaller på juldagsmorgon.

Väl framme möttes de av en ouppvärmad kyrka ända fram till 1914. För att inte frysa alltför mycket kunde kvinnorna placera en *kjolvärmare* eller *kjollykta* under sina långa nåskjolar. En vackert mönstrad plåttlykta med talgljus som spred värme. Den som senast tillverkat sådana lyktor i Nås var Israels Bertil.

Berättat av: Magnuses Anna Emretsson, Sjö Bertil, Lissjanis Erik, Sten Johansson och Anna-Britta Karlsson samt egna minnen. Däpp Inger.



Kjolvärmare (Foto: Däpp Inger)

Pinglor och skällor

Pinglan var en viktig signal för dem som arbetade i skogen och färdades med häst och släde längsintervägarna. Man lyssnade och visste, att den som hade lass hade förskörsrätt. Pinglan talade också om för huggaren var hästen befann sig. Man lärde sig känna igen klangen på gårdarnas olika skakelpinglor. Skakelpinglan var den största pinglan och hördes på långt avstånd. Den mindre pinglan fästes på selen frampå bröstet på hästen. Den var till besvär när hästen pulsade i djup snö över snöplogvallar eller vid möten. Då kunde hästen slå benet i pinglan så att sår uppstod. Pinglor av olika storlekar har gjutits i Mora och Gustavs. På sommaren gick kor, kalvar, får och getter på bete i skogen. Skällkon var ledaren i flocken, och man hörde lätt var djuren befann sig. Kalvarna hade mindre skällor än korna. Det hände ibland att man fick ut och söka efter någon kalv och då var det bra med skällan.

Inga- Britta och Åke

Liten pingla och koskälla (Foto: Däpp Inger)



EN SEDAN LÄNGE
VÄL BEVARAD HEM-
LIGHET AVSLÖJAS
HÄRMED...



...DET ÄR
HOS OSS
TOMTARNA
FYLLER SINA SÄCKAR !

NÅS SERVICECENTER AB.
TEL. 0281-302 19

Se vår möbelutställning

I Ribackors röda gränd

Nåsvargen juni 1999 innehöll bland mycket annat en liten dikt/visa om Ribackor som röd gränd, skaldad av en "målare och trubadur Nisse", som tydligen vistades i Nås under krigsåren. Vem han var vet vi föga om men dikten är en kärleksförklaring till Nås, till Ribackor och framför allt till en flicka, som han uppenbarligen mött i Nås och som någon än i dag – möjligen – skulle kunna namnge. Men vi kan väl vara diskreta i det avseendet. I notisen från 1999 uppges att Ribacksvisan framförts på flera platser i Sverige och Norge med premiär på prisutdelningen för Vargloppet 1946. När jag såg dikten mindes jag refrängen – en söt valsmelodi, som jag också mindes var tonsatt av Anna-Greta Rooth, landsfiskalsfru, kulturpersonlighet, musiker och tonsättare, bosatt i Nås på 40-talet. Anna-Greta Rooth förgyllde många tillställningar på Ordenshuset med sitt pianospel, solo eller i olika ensembler, på ett piano, som dessvärre på intet sätt kunde mäta sig med hennes pianistkvaliteter. Sångsolist på premiären bör ha varit ettdera Täpp Ingegerd eller Rålg Elna (Hemming), den tidens begåvade chansonetter i Nås. Anna-Greta Rooth har tonsatt dikter av bl.a. Gabriela Mistral, Per Lagerqvist, Harry Martinsson, Dan Andersson, Gunnar Ekelöf, Erik Blomberg

Jag hade alltså refrängen, men för fullkomlighets skull borde vi ju också ha melodin till versen. Det visade sig att Ingrid Olsson (Holpers Inge) i princip hade den i sina lober. Med gemensamma krafter restaurerade vi ur minnet både vers och refräng och fick tonerna nedskrivna. Vi hade dessförinnan gjort allvarliga försök via Elna, Ingegärd och de Roothska dottrarna Marianne och Lena att få tag på Anna-Gretas noter till visan – men inte lyckats. Sedan dess har visan blivit liggande, men nu är det dags att befästa Ribackors Röda Gränd i alla nåsvargars och –varginnors medvetande.

Melodien, som ni ser nedan, är alltså en nedteckning ur minnet och vi kan inte utesluta att det finns skiljaktigheter mot Anna-Gretas original, men det är det bästa som står till buds. Om någon i sina gömmor har en notutskrift av originalet skulle det naturligtvis vara välkommet att kunna jämföra vår version med detta.

Ribackors Röda gränd har ju tyvärr sedan 1945 genom rivningar, eldsvådor, bortfrakt av hus, vägombyggnader o.s.v. tappat mycket av sin karaktär, men bilden – som fanns med redan 1999 – ger en glimt av hur det såg ut för 70 år sedan. Den poetiska friheten, eller kanske bristande botaniska kunskaper, ligger möjligen bakom referenser i visan till "Doppgårdens alm". Någon sådan har förmodligen aldrig funnits. I det hörnet fanns och finns dock en flikbladig gråal, bl.a. omnämnd som raritet av Karl-Erik Forsslund i hans "Med Dalälven från källorna till havet", men det går ju inte att få poesi och vettiga rim på "flikbladig gråal".

När får vi höra "I Ribackors Röda Gränd" sjungas offentligt nästa gång? Vi har ju begåvade sångare även idag!

Karl-Erik Eriksson



„JODÅ, VI SPİKÄ FUR
FAST HÄ SNÖGÄ!!“

**HJULBÄCKS
BYGG HB.
TEL. 0281-30172
070-3553349**



I Ribäckens röda gränd

Dikten om skönheten i Paris och Wien
över världen är känd,
men aldrig jag hört någon sjunga en sång
om Ribäckens timrade gränd
Och dock har den allt vad man skäddas om,
av skönhet och romantik
Här kan du se som i Gamla stan,
fauclar och hienleus flick.
Se över slättens vida fält,
kyrkan vid älven vakt har ställt,
se mot Hambergets gröna tält
från Ribäckens röda gränd.
Här kan du höra när du går,
Dalarne eget bästa slår,
slår bland timrade husens vär
i Ribäckens röda gränd.

Här gick vi båda en vinternatt
och såg över kullar och vät
och talade om, när almen blir grön
bak Doppgårdens röda staket.
Vid Ribäckens stugor stannade vi,
där människogatan tätade lida,
och börde trots pulsernas brinnande gång
kyrktornets ur slå två.
Kysste jag dej, när klacken drog,
bält utan lov, din mun jag tog
vinden sjungande safor drog
i Ribäckens röda gränd.
Dagarna komma, nätterna gick,
skuggorna andra löften gick,
andra läste din blida blick
i Ribäckens röda gränd.

Står de än kvar, dina röda hus
På väg upp mot Skeanstadsens brunn?
Drömmar än unga i vinternatt
att Doppgårdens alm är grön?
Längtansejukt hjärta vill dra mig här
till minnen som aldrig blir god.
Men var jag söker och vad jag får,
aldrig blir något som då.
Kysser när dej i andens ljus,
står när med dej illand gamla hus,
dansar din fot över vägens grus
i Ribäckens röda gränd?
Minns du en kväll för längesen?
Vet du att vinden talas än,
ropas som du, Å kom snart igen
till Ribäckens röda gränd.

I RIBACKÖRS RÖDA GRÄND

NISSÉ ERISSON 1940

NISSÉ ERISSON 1940

D Dm7 m7 Dm7
 DÄ - TEN OM SÄD - NE - TEN I M - NIS OCH
 5 E₆ F D D
 SÄD Ö - VER VÄR - DEN ÄR VÄRD REN
 9 D Dm7 m7 m7
 RÖD - ETT SÄD NÖST M - DEN STÄNG - A EM SÄNG OCH
 13 E E7 F A F7
 DU - SAC - RÖRS TÄ - EN - DE GRÄND OCH
 17 E₆ G₆ D m7
 NÄR NÄR DEN ALLT VÄR DEN SÄL - DEN OCH ÄR
 21 E₆ F D D
 SÄD - NÄR OCH EN - DEN - TV
 25 D m7 m7 m7
 NÄR DEN DU SE DEN I GÄTT - LA SÄD
 29 E7 E7 F F
 SÄL - LÄR OCH NÄR - DEN FLY -
 33 D m7 E₆ E₆
 SE Ö - VER SÄL - TENS M - DEN FLY
 37 F F F F D
 NÄR - NÄR DEN ÄR - VÄR NÄR NÄR STÄLLT
 41 m7 m7 E₆ E7
 SE NÄR NÄR - NÄR - NÄR DEN DEN NÄR FLY
 45 D F D
 EN - SAC - RÖRS DEN - DEN GRÄND
 49 D m7 D₉ F E₆ E₆
 NÄR NÄR DEN NÄR - DEN NÄR DU DEN
 53 E₆ F F D
 DEN - LÄR - NÄR DEN - NÄR NÄR - DEN SÄL
 57 m7 m7 E₆ E7
 SÄL BÄND DEN - DEN DEN - DEN SÄL VÄR
 61 F F F D
 EN - SAC - RÖRS DEN - DEN GRÄND

Översättning: Ingrid Olsson
 Musik: Ingrid Olsson
 Arrangemang: Erik-Åke Eriksson
 1999 2009

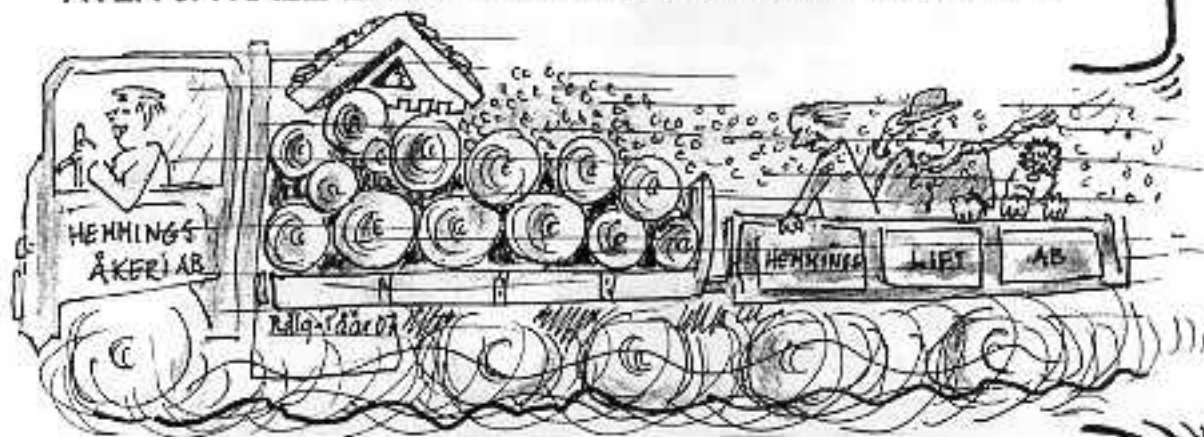
Oroar



Räv Edla och Tilda Kallén tillverkar oroar. (Foto: Gitt Redhe-Hübbert)

På bilden ser vi Räv Edla och Tilda Kallén som tillverkar oroar. Materialet är halm och tygbitar eller bitar av färgat papper, kanske gamla tapetbitar. Vi ser genom fönstret att det är snö på marken – kanske skall de bli julklappar. Oroar är kända även från andra delar av landet, och just den här modellen, eller liknande, är inte alltför ovanliga. I Nås i dag tillverkas en helt annan modell – de kan beskådas, och köpas, på Nickusboden. Så här skriver Svensk hemslöjd om oroar på sin hemsida: Förr i tiden tillverkade man takkronor – oroar – som hängdes över bordet eller över barnens sängur. Det gjordes också särskilda kronor till bröllop. Oron skulle helst hängas upp i ett kvinnohår så att den lätt rörde sig vid minsta vindpust. På så sätt trodde man att den skulle fånga in de onda andarna. Oroar gjorda i halm och vass gjordes framförallt i de delar av Sverige som låg i jordbrukslandskap eller vid kusten där det fanns gott om sådant material. Vill du läsa mer om oroar? Se länstips s. 22.

.....LÅT OSS TA HAND OM ALLA ERA HORIZONTELLA
TRANSPORTER, TIMMER, VED, NYA Å GAMLA HUS Å GRUS
ÄVEN SÅ KALLAD LIFTNING KAN VID BEHOV ORDNAS...



Hemmings Åkeri AB

PER & BÖRJE

Specialitet
Bägar- & Havstransporter

Storbyn 12
750 33 Nås

Tel + fax: 0281-300 90
Per mobil: 070-213 68 99
Börje mobil: 070-263 33 54
Mail: hemming.ab@express.se

*Från plats till plats -
utan omlastning.
Snabba transporter!*

Moråsens fäbodar 350 år



Deltagare i 350-års firandet

I en gästbok från den 17 augusti 1963 finns dokumenterad drygt 50 personer som var med och firade Moråsens fäbodar 300 år. Fältivar Lars Larsson, ett av barnen som var med denna gång tog nu initiativ till att fira 350års-jubileum. Det var mörkt och eländigt på morgonsidan den 10 augusti, ännu mörkare när vi lämnade Skansgården med picknick och campingstolar. Ju längre vi åkte desto värre blev det. Just innan vi svängde in från Fredriksbergsvägen såg vi dimman framför oss, det var duggregn på bilfönstret. Men på något mirakulöst sätt började vädret svänga när vi kom in på skogsvägen. Så småningom blev det sol och riktigt varmt. Vi var ett 30-tal som hade samlats vid Lissjanis lunda i Moråsen.

En av tankarna denna gång var att berätta så mycket vi kunde om Moråsen. Jan Hedman från Laknäset inledde med att berätta om finnmarksfinnarna vid namn Ampiainen. Man kan läsa i Gottlunds *Dagbok öfver dess Resor på Finn-skogarne*, år 1817, att fader Ampiainen "hade sjelf varit en god och hederlig man, men han har haft 7 ostyriga och sjelfvåldiga pojkar. De hafva alla varit raska karlar, men stora fihundar och illgerningsmän". Moråsens marker hade ursprungligen varit utsedda att kunna livnära en finsk familj. Men de som bodde där misslyckades på flera sätt. Enligt Gabriel Jonssons släktregister var det Mickel Henriksson, en av Ampiainess söner, som bodde på Moråsen. Han blev enl. kyrkboken "utdömd" år 1662 och flyttade till Värmland. År 1663 gavs tillstånd istället till näsbönder från Skansbacken, Haga och Närsjö – Skans, Möckelind och Lissjanis – att använda Moråsen som buställe. Än idag är det dessa familjer med olika förgreningar, som äger Moråsens fäbodar. Sista året det fanns kor i Moråsen var 1937. Vid det läget var Nerigården ensam om att ha kreatur där, eller djur överhuvudtaget.

Eftersom Moråsen ligger långt borta från Nås och har genom tiderna varit ganska isolerad, har frågorna om hur man kom dit i äldre tider blivit av stort intresse. Skans Vicky kunde berätta efter Skans Torsten att familjen hade i det förflutna tre olika möjligheter när de skulle fara dit:

- Med krittur, runt Grycken: Man tog sig till Lindesnäs, fortsatte mot Fredriksberg, gick över Skilbua, förbi Ärtan. Det fanns en kärrväg upp till Moråsen som kom ut vid Lissjanisstugorna.
- Vid Lindesnäs: Det fanns en kärrstad vid dammen. Då tog man båt därifrån till Opp-Grycken. Sen gick man sista delen upp till Moråsen.
- Vägen över Närsen, därifrån ner till byn Linda, just väster om Närsen: I Linda tog Karl Orsa hand om båten. Därifrån rodde man över till Moråslunda, till båthuset intill Mickelssand.

Ändå tills 1962, när den nuvarande vägen byggdes från Laknäset till kraftstationen vid Grycken, höll man uppe de gamla stigarna till Moråsen. Erik Lissjanis berättade om hur det första hans farfar gjorde när han kom dit var att förbereda en gärdsgård och grind för att korna inte skulle komma åt gräset som sparades till slätter och torkades till vintern. Det fanns ett led till Laknäset med stig till Lång-Mölsen, ett led till Frösaråsen och ett led till buvägen. Korna från Laknäset och Frösaråsen dök upp då och då, men kunde inte ta sig in genom gärdsgården.

Om hur nära det var att den nya bilvägen stakades ut raka vägen genom bua har Erik också kunnat berätta. Han kom dit en dag och såg hur pinnarna hade satts ut med jämna mellanrum över Lissjanis lindan och ner till Möckelindas. Då förklarade han för den som höll på att den projekterade vägen inte var möjlig eftersom den utgjorde själva buvägen, och så småningom kunde katastrofen avstyras även av Bergslaget.

Skans Torstens far, agronomen Skans Nils, berättade i en bandinspelning från omkring 1953 att när de skulle buföra så steg de upp kl. 2 på morgonen och det tog hela dagen med krittorna. De hade ett visst antal dagar i Vinberget, d.v.s. tillgång till betet där. Efter en månad, från omkring första maj, kom de hem, slog åkerlindorna, bärgade höet. Sedan for allihopa till Moråsen. Mycket lövtäkt togs i Moråsen, nerpressad i höskrindor. Den forslades hem tillsammans med hö i skrindorna, och så var det fisk från Grycken och Närsen. Och ost. Men en dag, den 27 mars 1852, var agronomens farfar Lars tillsammans med några andra där på Moråsen. De skulle hämta hö på värsidan och köra i lag de ca: 3 milen tillbaka till Nås. Alla var färdiga att åka. Men det fattades en, det var Skans Lars. Så småningom ville de övriga se vad som hade hänt. Det visade sig att när hästen satte igång att dra bort höskrindan från utanför höladan, som låg på den branta slutningen nedanför stugan, så hade skrindan vält över Skans Lars. Han hade kvävts till döds. Vid det läget var sonen Anders 3 ½ år gammal, hustrun Greta var nästan 27 år gammal. Flickan Anna Lisa var knappt 6 månader gammal.

Willy Gustavsson berättade om Nerigårds Lasse, med fru från fam. Vilhuinen i Sigfridstorp, som bodde på Nerigårds täppa på väg till Frösaråsen. Han fick anställning i Leksand för att han var duktig på att skjuta björn och flyttade till Ljusbodarna. Med sig hade han en som hette Pärt Lasse, som bodde på holmarna ute på Lång-Mölsen och som påstås ha introducerat pärt från Finland. Nerigårds Lasse var duktig på att spela säckpipa.

Lissjanis Erik kom ihåg en luffare som var på besök 1954/55. Luffaren berättade att han skulle till Vansbro, frågade om han kunde ligga över i stugan. Det fick han göra. På bordet låg några mynt, och på kvällen när Erik skulle ut och se till hästen undrade han om pengarna skulle vara kvar när han kom tillbaka. Men det gick bra. Nästa dag fortsatte luffaren sin väg till Vansbro. Han hade en hand och en krok.

Det finns mycket annat att berätta från jubileumsfirandet – om Lissjanis stugorna, Nerigårds och Täppas, som flyttades från Långsjöberget där de tidigare haft fåbodar för att beta kreatur på väg till Moråsen. Om *gålfång*, dvs omkring en halv hektar skog i närheten av bua för att ha tillgång till ved. Och frågan kvarstår om det verkligen var en av Ampianens söner som högg med sin yxa och skadade dörren till Möckelindas stuga?
Skans Vicky Airey

Kalle var på väg till skogen för att köra timmer på vårvintern. Bredvid Kalle som satt som vanligt på en hörsäck stod mjölkkrukan. Plötsligt gick kälken igenom isen på bäcken och mjölkkrukan hamnade under isen ikullslagen, och mjölken rann ur. Vattnet i bäcken blev vitt av mjölken. Kalle löste för fullt med händerna för att rädda mjölken.

Jan såg att det fanns mer än som gick i krukans, så han ropade till kompis: Kom mä di kruka. Hä räck a dä ö!

PIZZERIA RESTAURANG


NÅS GRILLEN

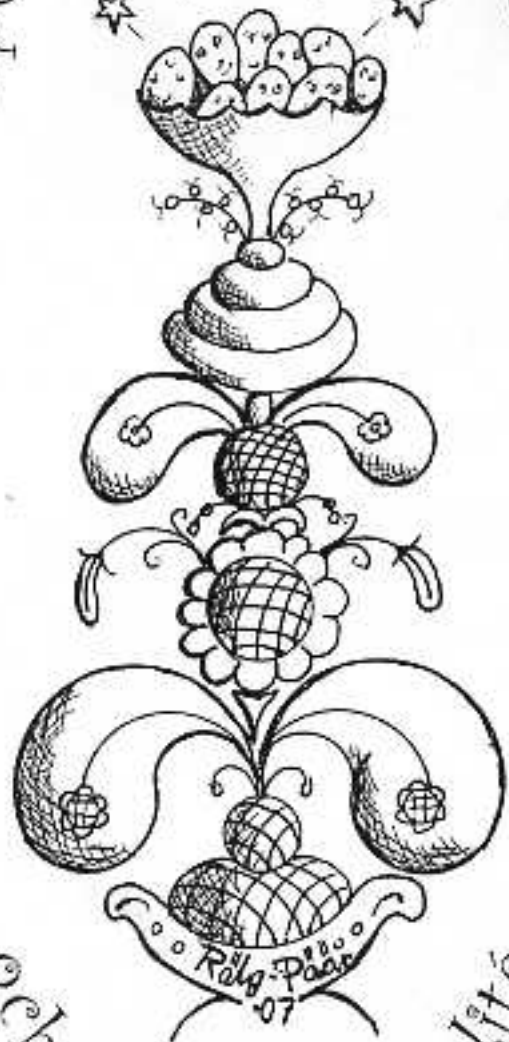
erbjuder
Pizza
Kebab rätter
Sallader
Hamburgare
À la Carte
Fullständiga rättigheter

Dagens 11-14
Öppettider
Sön-Tors 11-22
Fre-Lör 11-23

Vi satsar på kvalitet och service och lovar att göra vårt allra bästa för att du skall trivas hos oss!
Vi hälsar er alla, gamla som nya kunder hjärtligt.

Välkomna!
0281-302 13

...Potatisen med anor...



...och ögon för kvalité...

Bröderna Olérs AB.

Nederborg Nås.

Telefon 0281 - 30 261



**Hjulbäcks Ved o Flis
Entreprenad**

Tel 070-568 90 97



Vägunderhåll

Grushyvlning
Grusåtervinning
Dammbindning
Kantskärning med
EDE -Effektiven
Vinterväghållning
Övriga markarbeten

Gronbergs AB

Väg Mark Maskin
073-054 14 35 NÅS
www.gronbergs.se

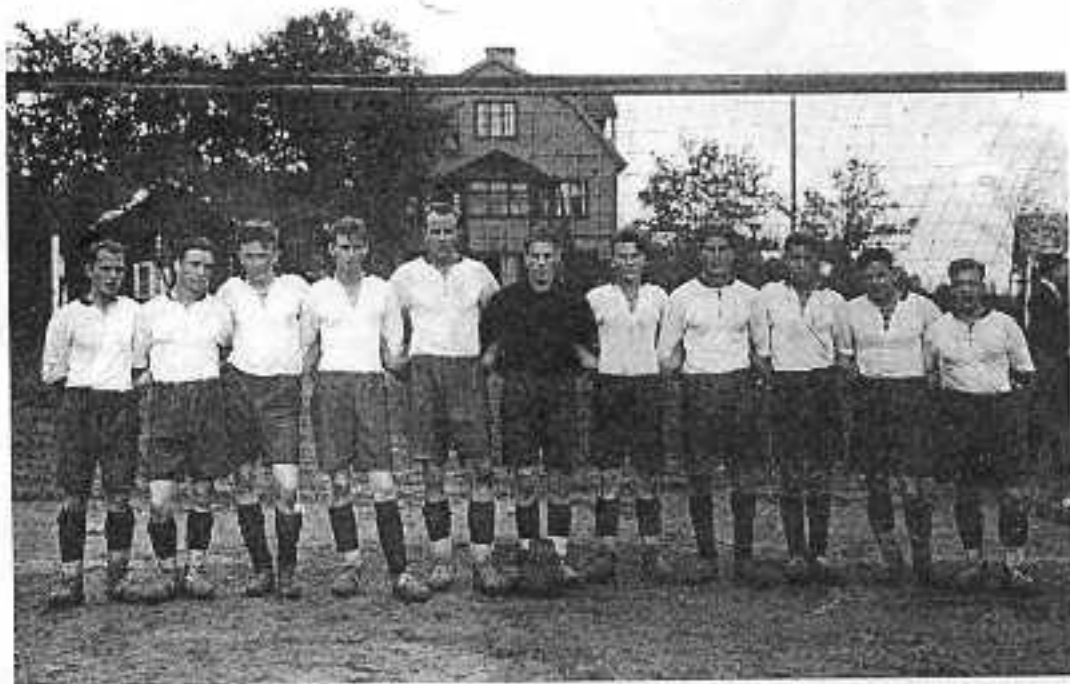


Skidtävling på Finnön 1946 (Foto: Jakob Nilsson)

Söndagen den 17 mars 1946 anordnade Kerstin Ersbjörs, då tio år gammal, en skidtävling med start och mål på den egna gårdsplanen på Finnön i Nås. Hennes far Erik var naturligtvis behjälplig med arrangemanget. Skiddåkarna, hara pojkar, kom från Hjärpholm, Sveden, Finnön och Hjulbäck.

På bilden deltagarna från vänster:

Gunnar Jonsson, Curt Nilsson, Rolf Söderman, Sune Sandström, Nils-Erik Fröjd, Rune Stråle, Martin Lundvall, Bernt Nilsson, Rune Skantz, Börje Gärds och Byns Bengt Larsson.



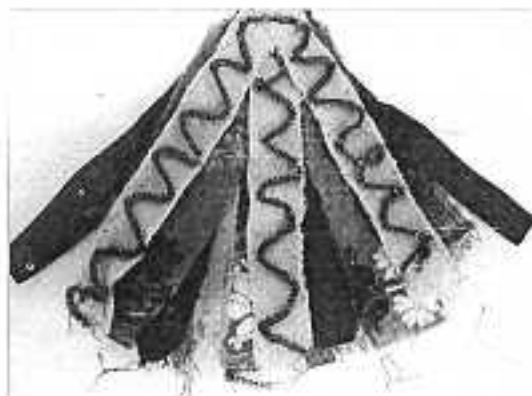
Nås fotbollslag i mitten av 30-talet. (Foto från Sjö Anna). Från vänster: Knut Lind, Nall Erik, Erik Larsson (Rönn), ?, Börje Schultzberg, Mickels Olle (målvakt), Slabb Erik, Wiklund, Bons Erik, Närsjö Erik, Sterner (Mats). Huset i bakgrunden hyste Robert Linds affär på bottenvåningen och telefonväxeln en trappa upp.

Sensationellt fynd vid utställningen *Manlig fåfänga och kvinnlig fågring*

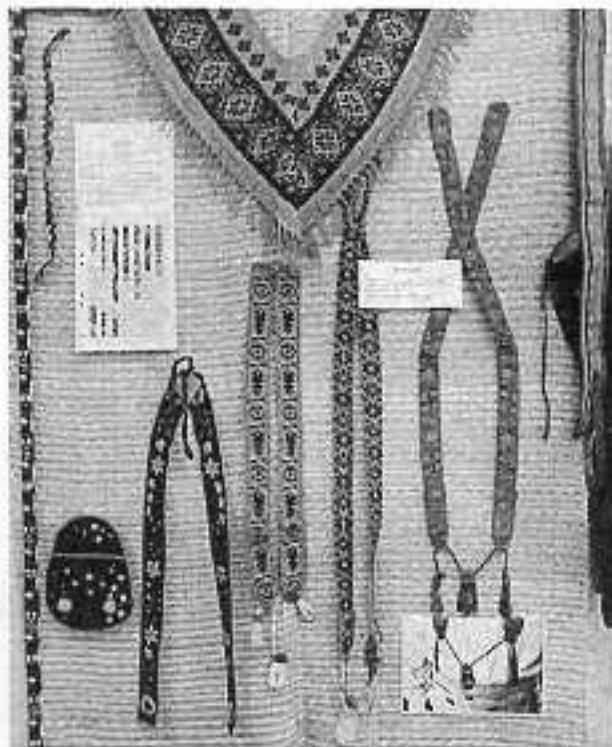
Sommarens nåsdräktsutställning hade temat *Manlig fåfänga och kvinnlig fågring*. Vi ville visa detaljer i nåsdräkten som var extra fint arbetade. Sådant som kanske inte alla hade eller sådant som togs fram till extra högtidliga tillfällen. Vi visade bland annat virkade och sydda mössor, käringhattar, armringar, pälsband, broderade skjortor och yvdelar, mönstrade strumpor och vantar samt hjärtvärmare. Vi klädde upp kvinnlig bröllopsgäst och en brudgum från sekelskiftet 1900. I en reseberättelse från 1854 läser vi:

Vid bröllop är brudgummens dräkt icke i annat olik den af karlarne vid större högtider begagnade, än att strumporna äro antingen hvita eller blå, samt att han på ryggen nedanför rockkragen har fästadt den s.k. *brudtuppen*, bestående af sammanfästade 3 tunn långa sidenband med inväfda guld- och silfvertrådar. *Bruden* är då prydd med en blänkande metallkrona, granna perlband, sidenrosetter och svart klädning, röda eller blå strumpor samt snörkängor.

Ingen hade tidigare sett en brudtuppa varför vi tillverkade något som kunde passa in på beskrivningen. Döm om vår förvåning när Britt-Marie Jonth dagen efter invigningen kom med ett föremål som inte kan vara något annat än just en brudtuppa! Ytterligare en detalj kunde läggas till nåsdräkts historia.



Brutuppa från Britt-Marie och Pej. T. h. Broderat och virkat.



**Dala-Gripen &
Dala-Fästet**

- finns i gripande många modeller

- Entreprenad
- Sten/Sorterings
- Timmer & Risgripas 0,08-0,42 m²

SITRIGHT
— NUMMER ETT I SKODEN —

Tel: 0281-300 30
Fax: 0281-59 51 07
www.sit-right.se

Tänk så mycket service det fanns i Nås för 70 år se'n!

När andra världskriget blåstes av under 1945 bodde ungefär 2200 personer i Nås dåvarande kommun. Det fanns inte många bilar och alla utom brandbilen drevs med gengas. Järnvägen gick för fullt med vedeldade ånglok och med rälsbussar, som liksom landsvägsbussarna också drevs med gengas. Det gick bussar till Nås Finnmark, Fredriksberg och Ludvika via Lindesnäs och till Vansbro och Falun på gamla Västerdalsvägen. Det var inte helt geschwint att resa ens till Vansbro för att handla och en Faluresa tog en hel dag. Trampeykeln var det vanliga fortskaffningsmedlet för persontransporter, bussarna utnyttjades någon gång ibland eller för skolpendling från Finnmarkerna och när det var riktigt fint eller bråttom kunde någon av de tre taxibilarna – gengas förstås – anlitas.

"Trafikstrukturen", som vi skulle säga 2013, innebar bl.a. att den absoluta merparten av all service måste finnas hemma i Nås för de 2200. Det fanns också en rik flora av butiker och annan kommersiell service i många branscher plus en ganska omfattande samhällsservice: sjukstuga med provinsialläkarmottagning, distriktssköterska, tingshus, telefonstation, polisstation, apotek, kommunalkontor, poststation, järnvägsstation med både persontrafik och godshantering, vägdistrikt som skötte allmänna vägar osv. Många av institutionerna hade regional betydelse och Nås var trots sin begränsade befolkningsstock fortfarande något av administrativ centralort i nedre Västerdalarna.

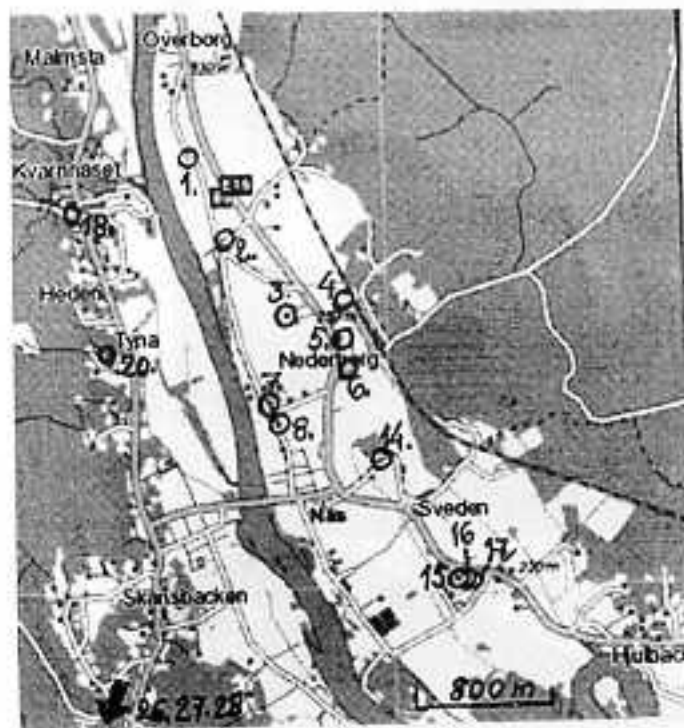
Butiksservicen på plats i Nås bör ha kulminerat omkring krigsslutet och några år framöver. Nåsvargen har tidigare presenterat artiklar som beskrivit floran av butiker och annan service. Här kommer min version, tagen ur minnet med begränsat stöd av t.ex. bilder, tryckt material eller synpunkter från andra personer med Nås-anknytning. Nummer nedan hänvisar till kartorna.

Vi går fram geografiskt, börjar norrifrån på östra sidan av älven och följer Västerdalsvägen med vissa utvinkningar. Den första butiken(1) möter vi på andra våningen hos Lissmatts Anna, en av Nås Konsumtionsförenings fem butiker, diversehandel med inriktning på vad som numera heter dagligvaror. Den förestods av Axel Olsson, AO:s Axel, som senare blev den sista kommunalnämndsordföranden (fp) i Nås kommun. Några hundra meter söderut och granne med Mellanborgs skola låg Axel Mattsons Specceri- och diverseaffär(2), i trakten kallad Håkasboa efter läget vid Håkas Erkes gård. Hit omlokiserades konsumbutiken under några år i början på 50-talet, innan den blev privat i ytterligare några år, fortfarande med AO:s Axel som bas.

Om vi fortsätter längs landsvägen hittar vi på Josefsgårn Elna Olssons butik för garner, tyg och "korta varor"(3), som härstammade från det skrädderi, som maken Josefs Isak drev fram till sin död 1941. Vid järnvägsstationen låg posten(4), som förestods av Elsa Wiell, muster till Curt, Berndt, Helena och Christina Nilsson. Posten flyttade omkring

1950 till gamla tobaksfabriken i Elfsborg och senare till nybyggda lokaler vid Storbygatan – och Elsa till Bålsta. På stationen såldes, förutom biljetter, en sorts sega karameller i en 25-öresautomat, en av de få i Nås. Ute vid landsvägen fanns förstås Apoteket(5) med fullt sortiment och egen pillertillverkning i det ståtliga hus, som fortfarande ligger kvar intill Täpp Pers f.d. verkstad(6). Hos Täpp Per kunde man köpa cyklar med tillbehör och andra mekaniska ting. Täpp Per var uppfinnare och tillverkade bl.a. Nås-tippen, en tidig hydraulisk anordning för att tippa lastbilsflak, en tillverkning, som kanske skulle ha kunnat få en radikalt utökad omfattning om Täpp Per varit intresserad.

Vi vänder tillbaka till vägskelet vid Mellanborgs skola och Håkasboa och drar in på Nederborgsvägen och hittar där mitt emot Bröderna Olérs nuvarande potatisanläggning en av Nås två skoaffärer. Den drevs av Täpp Isak Persson(7) och där kunde man också få sina skor lagade. Vid Katrinas gata låg Nickusboa(8), en av Nås första affärer, redan



stängd sedan länge, numera flyttad och förnämligt fungerande som hemslöjdsbod och centrum för nåsslöjden. Några hundra meter söderöver stöter vi på två kaféer, Lindgrens(9) och Lindgården(10). Lindgrens hade tidigare eget bageri och brödförsäljning, men stället innehöll också KA Lindgrens Herr- & Damskrädderi. Lindgården var en del av ett komplex om flera hus, ursprungligen ägt av familjen Lind. I det större huset(11) drevs tidigare grosshandel i nöjesbranschen under firmanamnet Dalamagasinet. I huset drev Robert Lind, äldre bror till Ingmarsspelens förste Stark Ingmar, Joe Lind, en butik med "korta varor", bl.a. leksaker; alltså den givna favoriten för alla barn i juletid. Där fanns också telefonstationen.

Intill Storskolan och Missionshuset låg Nils Halfvarsons affär(12), vanligen kallad "Majas" efter hustrun Knöter Maja, som var den verkliga affärsdrivaren medan Nils var kommunalman. Den hade varit Konsum före Konsum och kallats Föreningsboa och hade nära nog varuhussortiment på ytterst begränsade ytor. Vid juletid utrymdes familjens vardagsrum och blev julmarknad.

Kyrka, tingshus, prästgård, sjukstuga och läkarhostad dominerade Utankyrka söder om Kyrkvägen, som blev Storbygatan på andra sidan älven. Den försäljning, som förekommit i den trakten inskränker sig till vad som saluförts av nöjen med anknutna förnödenheter på Storångets Folkpark. Om vi lämnar kyrkkrysset österut möter vi i dag Centrum restaurang och pizzeria(13). Här har förekommit kiosk- och caféverksamhet från 30-talet, först i Virans kiosk, som sen blev Café Centrum i nytt hus i mitten på 40-talet. En betydelsefull gren av verksamheten var länge utanordning av bruna paket från Systemet; ombesörjs numera på närliggande Tempo. Upp på höjden till vänster låg Hjärpholms Pensionat(14), häradshövdingens ståndsmässiga f.d. bostad, som dock brann ner till grunden 1961. Pensionatet har kortvarigt återuppstått på annan plats på tomten.

När vi kommer till Sveden fanns 1945 två diversebutiker, Konsum(15) och Tysk Ernst Olsson(16). F.d. Konsumhuset brann ner till grunden så sent som i juli i år. Tysk Ernst, vars speceri- och diverseaffär tidigare tillhört familjen Jernberg, saluförde bl.a. jaktammunition. Hans affärsbyggnad försvann när vägen breddades och rätades ut, och han flyttade verksamheten till Konsumhuset, som hade övergetts av konsumtionsföreningen. Invid Tysk Ernsts ursprungliga läge hade Kopparbergs Sparbank ett kontor(17), som förestods av fröken Anna Lyckholm.



Därmed lämnar vi östra älvsidan och beger oss längst norrut på västra sidan längs vägen mot Grånäs. I ett av Nås äldsta flerbostadshus, Gölslöttä, byggt omkring 1950 inrymdes en Konsumbutik(18), konsumtionsföreningens femte (om vi inte räknar den, som låg i Lövsjön i Floda socken), som dock inte blev långvarig och egentligen inte rymts i tidsepoken vid krigsslutet, men den bör inte glömmas bort och får vara med här.

Sen hittar vi inte någon butik förrän vid det s.k. Byxtorget, d.v.s. korsningen vid Storbygatans slut – om man inte ska nämna depån för läskedrycker, svagdrycka och lättöl, som drevs av Fältivar Ernst Larsson(19) i Storbyn. Det kan noteras att Knötersonen Valter med hustru Anna-Stina under den för oss intressanta perioden drev Rossebageriet (20) i ett hörn på Knötertomten i Tyna. Vid Byxtorget låg 1945 socknens två största butiker, Ernst W Matssons Speceri- och diverseaffär(21) och Nås Konsumtionsförenings huvudbutik(22). Matssons hade funnits på platsen sedan 1892, från början under firma G.O. Matsson. Man drev även grosshandel i specerifacket med utveckling mot gödning och andra tyngre varor och med eget magasin vid järnvägsstationen. Innan järnvägen kom 1907 hämtades varorna med föra från Djurås. Den ursprungliga byggnaden utvidgades vid två tillfällen, 1925 och 1947.

KATRINAS GÅRD NÅS



Potatis, skog.
TELO281-30 102

i ett lågt hus en blomsterhandel, filial till Linnéas Blomsterhandel i Järna(32). När blommorna vissnade övertogs huset av en Robert Persson från Fredriksberg, som öppnade järnhandel med utökat sortiment av bl.a. fyrverkerier och lek-

Konsums huvudbutik drev även den "grosshandel" gentemot de mindre konsumbutikerna i socknen och hade eget magasin vid stationen. Föreningen leddes av importerade föreståndare, som ibland gjorde stora lokalsociala insatser, lex. i kommunens nöjesliv och i kommunalpolitiken. Se bl.a. "Jugas Bertil Anderssons förkunnelser" i Näsvargen nr 1, 1943. Om man drog uppför Ribackor mot Skansbackens krön träffade man på den andra skobutiken med skomakeri i Nås, Axel Forsbergs(23). Lite längre bort efter Lindesnäsvägen låg Lindholms Café(24) på vänster hand. Där kunde elever i Skansbackens numera nedbrunna skola vid högtidliga tillfällen köpa och förtära mazariner – om man kunde tillhandahålla ransoneringsrutor n.b. Nedanför låg L.P.Erikssons skrädderi(25), där man kunde få måttbeställda kostymer om inte kroppsformen passade för Jont Gottfrids konfektion (se nedan).

Konsums fjärde butik – om nu Heden var den femte – låg i Lindesnäs(26) och försörjde den f.d. bruksorten med förnödenheter ända fram på 1960-talet. På Nås Finnmark fanns därtill butiker i Håvberget (Sigurd Johanssons, 27) och i Lövhagen (Ernst Axelssons, 28).

Bakom Konsumbutiken vid Byxtorget låg i en röd byggnad E.G.Olssons Charkuteriäffär(29) med eget slakteri och egen charkuterifabrik. När firman övertogs av en yngre generation byggdes ett nytt etablissmang för butik, slakteri och fabrik längre ner på Storbygatan(30). Det gamla huset blev cykelverkstad. Den köttliga verksamheten i det nya huset upphörde efter några år. Lokalerna övertogs så småningom av Skansbackens Bageri, som drevs av Sjö Erik Larsson. Detta hade tidigare med annan innehavare legat uppe i Skansbacken(31) i ett av husen på den gård, som numera innehåller Skansbackens Pensionat, öppnat av Fältivar Ernst när han lämnade drickahanteringen.

Storbygatan var under en lång period butiksstråket i Nås. Förutom Matssons, Konsum och EG Olson/ Skansbackens Bageri fanns flera butiker vid gatan innan man nådde den gamla älvbron. Där Medborgarhuset nu ligger etablerades

saker i byggnaden. Affärsverksamheten övertogs sedermera av Åke Rhodin som flyttade den några hundra meter österut, (se nedan!) när huset skulle rivras för medborgarhusbygget.

Om man tog in på Närsjövägen låg, där Falkens Väg nu går in åt höger, Erik Perssons (Jonspers Erik) Cykelaffär och -verkstad(33). Han sålde Monark, blev så småningom kommunalnämndsordförande (s) och stängde butiken, som blev en del av kommunalkontoret före Medborgarhuset. En annan del låg i kommunalkassörens (Jont Nils Andersson, Åke Näsanders far) villa vid Byxtorget. Ett halvt stenkast längre bort på Närsjövägen hade Eric Jonth och Gärdspers Erik lagret av elprylar för sin installationsverksamhet inrymt i Jontes gamla tvättstuga(34).

I Jont-huset i hörnet av Storbygatan och Närsjövägen(35) fanns dels Göteborgsbankens kontor, dels Jont Gottfrids herrekiperingsaffär med stort sortiment från kalsonger och strumpor till hela kostymer, sedermera kompletterat med artiklar även för damer. Efter kriget – omkring 1950 – etablerades en Caltex-mack med service och viss bilreparation omedelbart öster om Jont-huset och där pågår fortfarande bilverksamhet. Längre ned på Storbygatans norra sida ligger ett hus från 30-talet(36), som nu bl.a.in rymmer Herbalife. Det byggdes av Kerstin Tillman, som öppnade manufaktur- och sybehörsaffär i lokalen till höger och upplät den vänstra lokalen till en tandläkare från Vansbro, som höll klinik några dagar i veckan. När Kerstin Tillman avvecklade tog Bröderna Tysk, Gunnar och Gösta, över lokalen för foto-, bok- och pappersaffär. De lyckades på den begränsade ytan ha butik, kontor, porträttateljé och mörkrum, som fungerade, men det blev snart för trångt och bröderna flyttade ateljé, kontor och mörkrum till övervåningen på gamla tobaksfabriken (37). Så småningom flyttades också fotobutiken, då till Jont Gottfrids övergivna lokal, Åke Rhodin flyttade järnaffären till f.d. fotobutiken och tandläkarmottagningen hade då redan blivit frisersalong för damer och herrar i Signe Fältivars regi. I undervåningen i tobaksfabriken låg en tid posten, som flyttat från stationsområdet och som omlökaliserades ytterligare en gång till ett nybyggt hus (38) längre upp på Storbygatan, som nu hyser Laser Machinery Inc. Rossehageriet (se ovan!) flyttade från Tyna till en av villorna längs nuvarande Elfsborgsvägen norr om Storbygatan(39). Närmast älvbron på Storbygatan låg – efter Frälsningsarmén – Tysk Eriks Charkuteriaffär(40) med tillhörande slakteri och charkuterifabrik, en verksamhet, som av genetiska skäl är mig särdeles bekant och som jag kanske återkommer till i något kommande nummer av Vargen.

Samhällsutvecklingen har för Nås som för annan landsbygd i stora delar av världen inneburit radikala förändringar till det bättre eller sämre i välstånd, befolkningsstruktur och -tätet, servicekrav och -utbud o.s.v. o.s.v. Urbanisering och centralisering har blivit oundvikliga i den nya världsbilden. Vi kan beklaga en del av konsekvenserna, men utvecklingen tycks inte kunna hejdas. Den moderna servicen innehåller ju på alla plan så många fler moment och sådana myriader med nya varor i butikerna att de kundkretsar, som fanns och finns t.ex. i Nås aldrig ensamma skulle kunna försörja verksamheterna. Det gäller dock att fortfarande ge landsbygden dess rättmätiga del av välstånd och service – även på hemmaplan.

Karl-Erik Eriksson



**TITTA!... NU SLIPPER
JAG KÄNKA
PÅ SÄCKEN!**

**VI HAR SLÄVVAGNAR FÖR
ALLA ÄNDAMÅL!**

**BIL & MASKIN I
DALA-JÄRNA AB**

TEL. 0281-595700

En kväll vid milan i Gräsberget

En kväll i höstas åkte jag upp till Gräsberget för att prata med Nils Erik. Jag hade en liten tanke om att få honom att berätta för oss hur hans intresse för kolning började.

Han berättade att han ofta satt i köksfönstret när han var mycket ung och tittade ut mot järnvägen, där vintervägen gick. Han hörde hästpinglor och såg när kolskrindorna som kom från Snickarhea fyllda med kol, kördes fram till Näs station, för att köras upp på kolbryggan och sedan tippas ner i kolvagnarna som sedan ett tåg skulle hämta och köra iväg. Hans far, Jons Erik, berättade att den kolade veden skulle användas när man gjorde stål.

I början av 1950-talet hade Matses Axel en mila uppe vid Missmörstjärn efter den nya cykelvägen till Gräsberget, och dit cyklade Nils Erik och Matses Lennart och tittade hur Axel gjorde. Axel hade dessutom en mila på Snickarhea och en på Matsheor.

Vid 15 års ålder började Nils Erik på allvar tävla i orientering och han började tävla för DJIK 1958. De var ofta i Värmland och tävlade. Många gånger var tävlingarna förlagda till trakten av Kroppa. I Kroppa fanns en skogsskola där blivande skogvaktare måste gå och bl. a. lära sig hur man gjorde en mila. Det gjorde att skogarna i Kroppa var fulla av kolbottnar och kontrollerna lades mycket ofta inne i den täta dunge som blir på en gammal kolbotten. Så vaknade intresset för hur kolning gick till och hur dessa kolbottnar hade uppstått.

Gästgivar Erik kom ofta på cykel och stannade hos Nils Eriks far (Jons Erik) och pratade och fortsatte sedan upp i skogen och kom på eftermiddagen tillbaka och luktade kol. "Vad han gjorde förstod jag inte då," sa Nils Erik.

Någon gång i början av 1980-talet började Nils Erik fundera på om det skulle vara möjligt att någon gång göra en egen mila. Tanke var väckt och nämndes för far, Jons Erik. Efter något år blev tanken verklighet. De pratade med Gästgivar Erik om han skulle kunna tänka sig att vara med och hjälpa till och visa hur man gjorde. De hittade en lämplig plats uppe i Gräsberget som gjordes i ordning. Eftersom Nils Erik arbetade åt SJ i Borlänge började Jons Erik hugga lämplig ved till milan.

Nils Erik beskriver milans konstruktion innan han tänder den. (Foto: Däpp Inger).



Gästgivar Erik, Jons Erik och Nils Erik hjälptes åt att förbereda en mila. De började med *milbrona* och sedan *bostaken* som skulle stå mitt i milan. Bredvid den byggde de *tändhålet* och sedan ställde de veden stående i en spiral runt bostaken och tändhålet. De skulle göra en liten mila så veden fick bli 1,5 meter lång. Sedan lades ett tak av granris. De hämtade kolstybbe från gamla kolbottnar som fanns i närheten. Kolstybben skottades upp på milan. För att kolstybben skulle ligga kvar och täcka sidorna tog man hjälp av *blök*. I en brädbit ca 60cm lång borrades ett hål i vilket se satte störrar av olika längd. Dessa *blök* lutades mot milan och gjorde att kolstybben till slut täckte hela milan. När milan var rest byggde Jons Erik en enkel koja som kolaren kunde vila i när milan var tänd. Milan måste vaktas hela första dygnet för att det finns risk för att de gaser som bildas inte pyser ut, utan den gör en liten puff som gör att kolstybben kastas av och milan kan börja brinna.

När milan sedan skulle tändas gavs detta uppdrag åt Gästgivar Erik. Den första milan tändes 1986 och därefter har det tänts 28 milor i Gräsberget. Nils Erik har dessutom tänt 3 milor på Storänget i samband med Ingmarsspelen och en vid älven nedanför Håkas. Nils Erik har inte varit helt ensam att vara kolare, I början hade han sin far, Jons Erik, med sig. Därefter var sonen Sören med. Sedan följde en rad ungdomar: Halvar Lindholm, Bons Erik Larsson, Ronny Grönbergs och sist i raden barnbarnet Christoffer Jons.

Det har alltid kommit mycket folk som varit intresserade och Kerstin har under alla år serverat kolbullar i *Kolbullerian* med hjälp av barn och barnbarn. Under de senaste åren har hon överlåtit kolbullerian till Nås hembygdsförening.

När vi satt och pratade nu i år, hösten 2013, säger Nils Erik att det var sista milan för honom, men det har han sagt nu i några år, så vi får väl se hur det blir med den saken.

Tack Nils Erik för många trevliga kvällar vid milan!

Pej

Svetslego är en underleverantör av bearbetade och svetsade komponenter till verkstadsindustrin.

Vi är gärna med från konstruktionsstadiet och delar med oss av vår erfarenhet.



svetslego

Industrihuset Grönalid Vansbro Tel: 0281 - 75795
Hemsida: www.svetslego.se



I förra numret av *Nåsvargen* efterlyste vi namnen på skidåkarna efter Skansgatan. Nu vet vi: det är Torsten Eirydh, Ann-Gret Larsson och Majvor Wiklund.

Vi frågade också om någon visste något om tillverkning av plåtfioler i Nås. Det har det minsann redan skrivits om i *Nåsvargen*! I premiärnumret 1994 berättar Robert Blixt att han gjorde en plåtfiol när han var i 10-årsåldern. Men eftersom Margaretas och Leifs var riktigt bra gjord kan det kanske inte ha varit den som Robert talade om.

EFTERLYSNINGAR

Nya medarbetare i Nås hembygdsförening

Nås hembygdsförening har många åtaganden: husen på Lisskvarngården och i Vinberget, kvamen i Utanhed, slätter och röjning, programverksamheten och mycket mer. Du som är intresserad och vill hjälpa till att bevara vårt kulturarv, hör av dig till Bengt, tel. 30148. Vi behöver din hjälp i den fortsatta verksamheten!

Vintervägar

Vi tänkte skriva något om vintervägar framöver, dvs vägar där de körde med häst och släde om vintrarna. Du som vet något om detta, slå en signal till Däpp Inger, tel. 30106. Vi kanske kan bli några stycken som kan träffas och minnas.

Timmerhus som blev ved i Stockholm

Tidningen *Dalfolk* har haft en artikel i höst om timmerhus i Dalarna som revs och skiekades till Stockholm under andra världskriget för att bli ved. Känner någon till något mer om detta? Kanske det finns bilder på hus som revs och blev ved? Hör av dig till Däpp Inger, 30106 eller Pej, 30080.

Känner du igen

nåsgummorna på första sidan eller frågetecknet mitt i fotbollslaget? Hör av dig till Pej, tel. 30080.

MED VÅRA LADDARE,
GÅR



...VI UTVECKLAR
OCH TILLVERKAR
BATTERILADDARE
FÖR STÄDMASKINER
OCH RULLSTOLAR..

 **Swede
electronics**

Telefon 0281-30400

Fax 0281-30666

Ängens dag på Lisskvarngården

Lördagen den 3 augusti uppmärksammades ängen och ängsbruket i ett arrangemang på Lisskvarngården lett av Bengt Ehnström. Ängen var förr i tiden en viktig del i kreaturens foderförsörjning där andra delar var myrslätter och lövtäkt. I Nås hamlades (ta löv och kvistar till foder) rönнар, sälgar och i någon mån även björkar, och det förekom till och med lövhässjor. Ett långvarigt ängsbruk med lieslätter och senare slätter med slättermaskin har satt sin prägel på ängens flora.

På Lisskvarngården hävdas ängen fortfarande på traditionellt sätt för att gynna ängsfloran. Vi fick se hur ängen slogs med hästdragen slättermaskin, och hur hästen tog sats för att dra slättermaskinen uppför backen. Höet kördes ihop med hästräfsa och hässjades, och vi kunde känna doften av nyslaget hö. Hässjan blev fyra *golv* lång. Till detta behövdes fem *krakar* på vilka *hässstängerna* lades. För att höet bättre skulle ligga kvar på hässjan skulle höet *kämbas* med en handräfsa. Det innebär att man räfsade höet så att alla strån i *kämnan* låg åt samma håll och omlott så att *kämnan* blev nog lång för att hängas över *hässstängen*. Den sista hötappen som lades mitt på *kämnan* kallades *kämbås*.

Bengt berättade vidare att ängen är en försvinnande bruksform – i dag är det främst hembygdsföreningar som hävdar de få kvarvarande resterna av våra ängar. Och trots att ängen på Lisskvarngården hävdas på traditionellt vis så minskar eller försvinner växter. I fjol fanns mängder med slätterfibblor som blommade i den torraste delen av ängen. I år fanns endast knappt tio blommande exemplar kvar, berättar Bengt. År 1982 såg han den sista fältgentianan på ängen.

En äng är en gräsbevuxen naturfodermark. Det finns flera typer av ängar som alla har sin särskilda flora och fauna. *Torrängen* som finns på Lisskvarngården, *sidvallsängen* som ligger i sluttningar, till exempel på Bertils fäbod i Järna och *fuktängen* som ligger mot myrar. Inte sällan finner man grova sälgar och rönнар som växer i ängsmarken, till exempel på Gladens torp på Finnmarken. Ytterligare exempel på ängstyper är det gotländska *lövänget*.

Ängen är nog så viktiga för bevarandet av de växter och insekter som är knutna till ängen och om vars framtida betydelse vi inte vet någonting i dag. De har stor betydelse för bevarandet av den biologiska mångfalden. Och att mångfald har stor betydelse börjar vi förstå. Forskning har visat att de amerikanska bin som pollinerar de stora mandelodlingarna i Kalifornien inte mår särskilt bra av den ensidiga kosten!

Ängarna bjuder också på en unik naturupplevelse och är viktiga för vår upplevelse av forna tiders odlingslandskap.

Däpp Inger i samråd med Bengt E.

Ängens dag på Lisskvarngården. Slätterlaget i fullt arbete.

Tre golv är uppsatta och på bilden syns tre krakar och ett antal hässstänger. Personen till vänster kämbar höet och bakom hässjan väntar hästen.

(Foto: Däpp Inger)



Lästips

Oro, himmel, spindel: takkronor av halm och andra material av Rune Bondjers och Håms Ulla Danielsson. Boken är utgiven av Dalarnas museum 1989 och ingår i Dalarnas museums serie av småskrifter.

Ur: *Dalpilen* 30 oktober 1885.

Vidskepelse. Från Näs skrivdes: För några månader sedan hände sig, att en 16-årig yngling i Kölaråsen råkade hugga sig i sitt ena knä, i hvilket efter någon tid värk uppstod. I stället för att anlita läkare för åkomman efterskickades och anlidades en på Jerna finnmark boende s.k. trollgubbe, vanligen kallad "Bångsen". Denne läste någon slags besvärjelse öfver en bit ister, hvarmed det sjuka knäet sedan smordes, hvarefter istret skulle kastas på kyrkogården, belägen på omkring två mils afstånd, å den del af den summa, der själfmördare begrafvits, hvarefter den som ditkastat

istret (en husets dotter) skulle återvända hem utan att under hela vägen få se sig tillbaka, hvilket punktligt utfördes, enligt vad som uppgifvits. Att underkuren emellertid icke hade någon verkan är klart, och hade ej läkare omsider fått taga hand om ynglingen, torde det vara ovisst, hurudan utgången blifvit. Han har nu vårdats å Näs sjukstuga omkring tre månaders tid.

Bosse och Lena Westling har sammanställt ett antal texter ut tidningen *Dalpilen* åren 1875-1926 som handlar om "livet i Västerdalarnas finnskogar åren runt förra sekelskiftet." Där finns mycket intressant läsning.

"Tryckt i tidningen *Dalpilen* 1875-1926 om **Äppelbo, Järna och Näs västra finnmarker**" kan beställas av Bosse o Lena Westling, tel 0221-20254.

...UNDRAR JUST OM HAGSTRÖMS
OCKSÅ KAN HITTA NÅGRA SNÅLLA
BARN...?



**Vi arbetar i huvud-
sak med GPS-
inmätning och do-
kumentation led-
ningsnät.**

Hagström

**NÄRSJÖVÄGEN 2 780 53 NÄS
TEL. 070-3059750**

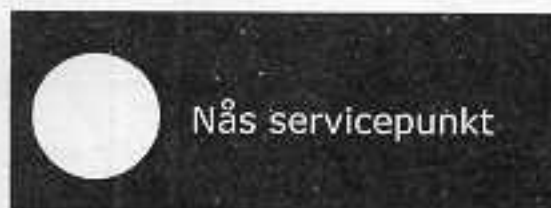
Nås hembygdskommitté. Som medlem stöder du programverksamheten, Lisskvarngården och inte minst *Nåsvargen*. Medlemsavgiften är 100:- per år och sätts in på plusgiro 679917-5. Glöm inte skriva avsändare. Kontaktperson: Marianne Flodin, tel. 0281-30524.

Nås hemslöjdsförening driver hemslöjdsbutiken Nickusboa med allt som där finns inklusive material till nåsdräkten. De ordnar också kurser och arrangerar utställningar. Medlemsavgiften är 100:- kr per år. Anmäl dig till hemslöjdsföreningen antingen i Nickusboa eller maila info@nas.hemslöjden.org eller ring 0281-30252.

Nås bygdegårdsförening. Som medlem bidrar du till att Bygdegården (Gamla skolan) finns kvar för föreningar, utställningar, bibliotek mm. Avgiften är 100:- per familj och år. Pensionärer 50:-. Insättes på plusgiro 170575-5.

Föreningen Ingmarsspelen. Bli medlem och gå två personer för priset av en på premiären av spelen den 14 juni kl. 16.00. Vill du bli medlem betalar du in 100 kronor på Bankgiro: 5976-5214. Skriv ditt namn, adress och medlemsavgift 2014.
<http://www.ingmarsspelen.se/>

Nås sockenförening. Föreningen driver *Nås camping och stugor* vid Storången och *Stugor på Finnmarken* för uthyrning. Ingen medlemsavgift. Kontaktperson: Bajer Curt, tel. 0281-595030.
http://nas.se/Stugor_camping.html



Nås servicepunkt

Vi finns på Bygdegården

Öppettider

Tisdag: 10.00 – 13.00

Torsdag: 13.00 – 16.00

Fredag: 10.00 – 13.00

Telefon: 072-5895657

nas.servicepunkt@gmail.com

Nås servicepunkt hjälper bl. a. till med kontakter med myndigheter, bankärenden, ärenden på Internet, lokal turistinformation och mycket mer.

Här finns också offentliga datorer till din hjälp.

Vi finns också på Bygdegården!

Ingmarsspelen, Nås sockenförening
Biblioteket

Kolla även Nås webb
<http://nas.se/index.html>

HOS OSS ÄR DET ALLTID...
(H)JULSTÄMNING!

DÄCKTEAM

24 DYGNET RUNT SERVICE
TyrePro AB 0281-13090

"Nickusboa"
Nås Hemslöjdsförening
(en förening)
Tel. 0281/30252 Postgiro 51 39 45

Vi a sô myttje fint,
sô Kôm in ô Koksâ...



Kommande

Nås hembygdsförening, Nås hemslöjdsförening, Tobaksspinnarstämman, Ordenshuset, Ingmarsspelen

Nickusboa

håller extra julöppet 16 till 23 december.

Vardagar kl. 1400–1800. Lördag kl. 1000–1400.

Nu finns hemstöpta ljus till försäljning!

Under våren öppet som vanligt: onsdagar kl. 1400–1800. Lördagar kl. 1000–1400.

På onsdagseftermiddagarna träffas alla som vill och slöjdar tillsammans. Vävstugan är alltid tillgänglig.

Ordenshuset och Tobaksspinnarstämman

arrangerar en tillställning för att sponsra Ordenshuset. Vid *Nåsvargens* pressläggning var tidpunkten ännu inte bestämd. Håll utkik i lokalpressen!

Nås hembygdsförening

Sommarprogrammet börjar med sista-april-firandet med sång och brasa ner vid älven.

I början av juni är det trivselafton vid fäbodstugan i Vinberget. Håll utkik i lokalpressen när det blir dags.

Ingmarsspelen

Premiär 14/6, övriga föreställningar 15/6, 17/6, 18/6, 19/6, 20/6 <http://www.ingmarsspelen.se/>

Tobaksspinnarstämman

Tobaksspinnarstämman och de olika kurserna i anslutning till den går av stapeln 29 juni till 1 juli.

Mera information och anmälan till kurserna hittar du på

<http://www.tobaksspinnarstamman.se>

Randiga förkläden efterlyses!



På bilden ser vi Hag Kerstin som var gift med Jont Anders 1865. De var Margareta Jonths farmors föräldrar. Det syns på bilden att hon har armringar med bollfrans – tidigare uppgifter har gjort gällande att det bara var män som bar broderade armringar. Nu vet vi bättre – både genom bilden men också genom att flera mycket små armringar som omöjligen kan ha burits av män, kom fram under nåsdräktutställningen i somras.

Men vad är det för förkläde hon har på sig? Om någon fortfarande har kvar något förkläde som ser ut ungefär så här skulle vi vara mycket intresserade att få se det! Skansens klädkammare och Nordiska museet har en del mycket bredrandiga förkläden och nåskjolar men i Nås har vi ännu inte sett något liknande. Längst till vänster i bild sticker kjolen fram, som också den är bredrandig. Liknande kjolar finns dock bevarade i Nås. Men har du en bredrandig kjol som inte var med på utställningen sommaren 2011 så hör av dig. Margareta Jonth, tel 30046 samlar uppgifter om nåsdräkten.