



# Nåsvargen

Årgång 17 nr.1, utkommer med två nr. per år juni & dec.  
Juni. 2010 NÅS HEMBYGDSFÖRENING PRIS 30 KR.



*Vy över Sjön Närsen med sina 52 holmar från  
Oppigålns ägor vid utsikten i Närssbyn mot  
Säfsnäs-sockens rägång med Päckberget,  
Kajsberget, Torpismagg, Alderberget,  
Hinkberget och Kölaråsen i bakgrunden.*

Kort lånat av Gösta Bjesse

## För allmän kännedom !

Utdrag ur.....

### Gunnar Tysks minnesfonds stadgar.

Fonden har bildats genom insamling från allmänheten med anledning av Gunnar Tysks bortgång 1976-01-14

**Ändamål:** Avkastningen skall gå till ändamål som främjar hembygdskulturen i Nås.

**Förvaltare:** Fonden förvaltas av Nås Hembygds-förenings styrelse vilken har efter infodran av yttrande från en representant för Gunnar Tysks anförvanter besluta om till vem eller vad fondens avkastning skall gå.

**Utdelning:** Utdelningen sker när förvaltaren så bestämmer, dock högst en gång per år.

*Sekreterare och Kassör för fonden är  
N-E Jons Tel. 0281/30556 och  
pg. 4401600-4 Gunnar Tysks minnesfond*

### Källa till Nås Finnmark

(Nås Finnmarker av Henry Matsson)



### Nåsvargen

Ausvarig utgivare

Nils-Erik Jons tel. 30556

Utges 2 nr/år juni-dec

Mellanborg 208 78053 Nås

Lösnr. pris 30 kr.

ne.jons@hostmail.com

Annonsritare Rålg Päär

### Nås Hembygdsförening

#### Ordinarie ledamöter

Ordf. Nils-Erik Jons

Sekr. Stugfogde Lennart Blitt

Arkivarie. Gunilla Ehnström

V. Ordf. Magasinsfogde Bengt Axel Ehnström

Fäbodfogde Thorsten Eryvå

Serveringsansvarig Carin Hermansson

Utställningsansvarig Uicky Atey

#### Suppleanter

Kassör. Marianne Flodin

Willy Gustafsson Ledamot

Ingvar Rosén Ledamot

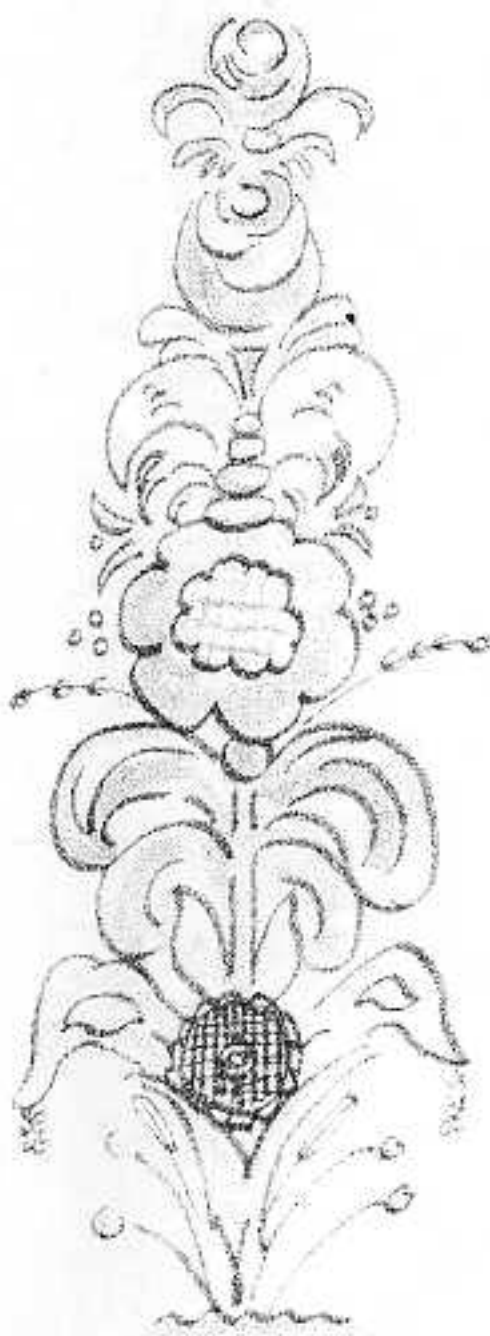
Hans Mats Larsson Ledamot

Kerstin Söderman Ledamot

Distributör av "Nåsvargen"

Hed Gunnar Larsson

...se vår nya genmodifi-  
cerade potatisblast..



Bröderna Olérs  
Nederborg Nås

Telefon 0281-30261

# ...HÄR FINNS VI NU...



Kontakta oss för ytterligare information och priser

Nårsjövägen 36,  
SE-760 53 NÄS

også ny hemsida

Hemsida: [www.sit-right.se](http://www.sit-right.se)

## **SITRIGHT**

— NUMMER ETT I SKOGEN —

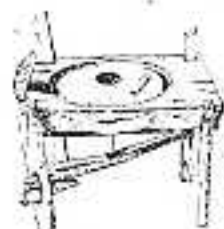
E-mail: [mail@sit-right.se](mailto:mail@sit-right.se)

Tel 0281-300 30  
Fax 0281-59 51 07  
Roland 0708-53 02 48  
Andreas 0703-74 05 30

## Kvarnar (Skvaltor, Hjulquvarnar) (och div. vattendrivna sågar, stampar, spänlar mm)

I hemmen förr förekom oftast handkvarnar (Sk, Stenquvarnar) som man använde för att mala mindre mängder spannmål, lagom till en eller flera måltider, då spannmål såddes hos nästan varje familj under de förra århundraden. Vid malning av större mängder spannmål användes hjälp med kvarndriften av vind och vatten. Där vinden var mera påtaglig medelst Väderquvarnar i den södra landsändan, medan vattenflödena inte hade samma kraft som i de längre norrut mera kuperade landskapen där just vattenkraften var den vanligaste drivkraften.

### Hem kvarn Handkvarn



Quvarnar fanns inrättade i många vattendrag här i Näs och de vanligaste var s.k. skalkquvarnar som drevs av ett skovelhjul anbrängt på en vertikal axel som stod i direkt förbindelse med den övre rörliga kvarnstenen som lag med tyngden på den fasta stenen och i större vattenflöden förekom mest hjulkvarnar som hade horisontal axel med vinkel-kugg till en vertikal axel som var förbunden med den horisontalt roterande övre stenen av de båda medan den undre var fast. Det förekom även turbindrivna quvarnar där övre stenen drevs av uppåtstigande vattentryck (Ex Josefs Quvarn).

Quvarnarna kunde hela byar var delägare i och andelstalet kom av ett ögotal som benämndes "öresland" (dvs. får bruka quvarnen efter den ägostorlek som han disponerar spannmålet på).

Skalkquvarnar förekom ända sedan 1300 talet och kanske tidigare ända. I kombination med quvarnarna kunde även en Säg eller L.o.m. Benstampar och Pärtspänlar finnas, särskilt i större bäckar eller åar.

Enbart sågar förekom nästan lika ofta som enbart Quvarnar i bäckarna.

Här en uppföljning, främst av quvarnar som fanns i Näs omkring mitten av 1800-talet. Därefter de sågar och andra vattendrivna inrättningar som är kända.

**1 Snöå-Quvarn** Hjulquvarn som tillhört Näsbönder och gör det fortfarande, den ligger i utloppet av Storsjöns utlopp till älven inne på Järnasidan men Järna tillhörde Näs ända in på början av 1800 talet. Den brukades ända tills för bara något år sedan och den har ändrats för drift med el. motor men är annars i bra skick.

**2 (Ströja) Ströhagsbäcken el. Vidensbäcken.** Utloppet från Gussjön till älven.

Övre quvarnen	(10 andelar)
Övre mellankvarn	(13 "
Nedre "	(16 "
Nedre Quvarnen	(18 "

(Har även funnits 2 sågar Borgs-säg och Mellanborgs-säg, samt en pärtspän och en Vadmalsstamp)

**3 Josefs-Quvarn el. Utanheds-Quvarn** byggd 1869 - 70 turbindrivna (komb. med såg och elverk.) rustad i slutet på 80-talet, i väldigt bra skick tillhör Näs Hembygdsförening. (Malning har skett varje sommar utom de sista 3 åren p.g.a. att botten slam har fastnat i drivhjulet, kommer troligen att repareras till sommaren 2010).

**4 "Lissquvarn" Heden** Näsens utlopp i älven har funnits minst 2 quvarnar, den sista brann och återuppbyggdes aldrig. (Även såg som utbyggdes i början av 1900 talet och var i bruk till slutet av 40-talet). Drevs av Storstens Holvar o Öras-Johan.

**5 Haga-Skansbäckens-Quvarn** vid Tällbergsdammens utlopp (även såg och pärtspän) benstamp uppströms ca. 300 m. vid Julinsdammen

**6 Hugvåsla Axen-Älven i Haga** ex. 1 quvarn? troligtvis vid Fiskusheden.

**7 Vinbergskvarnen** i Vinbergsvåsla strax S om Ringvägen innan uppfarten mot Vinberget. (i Vinbergsvåsla vid Orsala ca. 1000m nerströms har funnits generator som gav ström till 2 gårdar). (Magnuses och Napens).

Fortsättning nästa sida

**8 Okåbergs-Kvarn eller Jan-Eriks-Kvarn**

Mellan Laxtjärn och Flaten ligger parallellt med vägen mellan Flatberget och Flatfabodarna. Lag tidigare ca. 500 m uppströms men flyttades 1839 till sin ursprungliga plats där den erhöll bättre fallhöjd. är i funktion och varje sommar förekommer visning av kvarnen i drift.

**9 Stora-Bäckkvarn i Lomhäcken**

Hafsskäntjärn-Lomtjärn. Har funnits minst två skvalt kvarnar, tillhörande Haga Änge Närsjö byaman. (Såg och såghus längst ner mot Lomtjärn. Sagen är idag brukbar).

**10 Närs-Kvarn** i Närsälven Närsen-Grycken. från slutet av 1700-talet. Har även funnits kvarn och såg i södra utlopps bäcken lämningar synes.

**11 Bredmölsens el.Äskbäcks-Kvarn** i utloppet av Mölsen i Svartbäcken Askan ( användes av tre familjer i Galberget).

**12 Önkvarn** i Önkvarns-Åskan ovanför dammen vid gården Öna i Lindesnäs, en Skvaltkvarn

Benstamp. Kvarn och Såg vid gamla bruket. Linkvarn längre nerströms

**13 Glads-Kvarn.** Norr om Sigfridstorp i övre delen av Strandån nedanför Glads Torp.

**14 Digerlids-Kvarn** Digerlidstjärn -Älgsjön

**15 Västerfalls Kvarn** Älgåstjärn-Närsen (även såg, pärtspant) användes av Närsen och Västerfallet

**16 Kölaråskvarn** Kölaråsälven nerströms efter gamla vägen. Även såg. ( Tysk Oskars såg)

**17 Kvarn i Slipbäcken** ner mot Kölaråsälven innan uppfarten till Kölaråsen. (Även såg.)

**18 Kvarntjärn - Slogtjärns-Kvarn,** (omedelbart nerströms Kvarntjärn).

**19 Lars Nilssons Kvarn** Flatbyn i Karplambäcken uppströms vägen in till Flatbyn (ytterligare uppströms har även funnits en såg)

**20 Robergskvarn** Roberget-Burtjärn (nerströms-

**21 Storfällskvarn** mellan Storfallet o Roberget. ( vid bäcken till Burtjärn)

**22 Kvarn** mellan Burtjärn-Laxtjärn ?

**23 Kvarn "Rosa-hålet"** Burtj-Kottjärn nerströms landsvägsbron

**24 Johans-Kvarn** i Lomhäcken väst om Rogomossen

**25 Hånkabäcks-Kvarn** (Bäck till Lilla Sultentj).

**26 Neriå-Kvarn** mellan la. Sultentj.-La Häven

**27 Håvå-Kvarn** Stora Häven -Lövsjön först Kvarn sedan pärtspant.

\*\*\*\*\*

**En förteckning av enbart Sågar o Dammar som funnits följer härnäst.**

**1 Hjulbäckssågen** ( i Angbrohäcken mellan Orrtjärn-älven)

**2 Klackbua-såg** (och Hålldamm) vid första stugan på höger sida ca 500 m uppströms.

**3 Gräsbergets-Såg** ( utloppet av Sägtjärn)

**4 Björntjärns-Såg** i Björntjärnsbäcken nerströms mot Strandätjärn.

**5 Hedens-Såg** Näsens utlopp mot älven (Såghusbyggnaden kvar än idag)

**6 Hästhedssågen** vid Sägtjärn efter gamla Knösvägen (fabodstigen till Håsta)

**7 Loråsbäckssågen** norr om Björntjärn i Östra bäcken

**8 Kotjärnssågen** mellan Kotjärn och Mellansjön

**9 Vålstedts-Såg** i Karplambäcken strax intill vägen mot Flatberget

**10 Lingon Svenssons Såg,** ( öster om rastplats)

**11 Kotsågen** (öster Rastplatsen) före Kottjärn

Fortsättning nästa sida

**Dammar** enbart, förekom också vid en del bäckdrag främst då vid myrslogar för rensning och bevattning av dessa.

Genom att varje grässtrå var en värdefull ägodel så förekom mycket myrslätter. Och för att kunna utnyttja den växande Starr och Tuvtäteln i surdragen tillfullo så användes på många ställen vissa dammar för att dämna upp myrmarken för att sedan städa av lövslyplanter i slätterängarna speciellt på höstarna när höstregnet kom och avvakta frysningen av vattnet som täckte myrmarken och genom frysningen så bands lövvidjorna fast av isläggningen och när sedan vårsmältningen kom så kunde änyo dammen höjas så smältvattnet kunde lyfta loss den undre isen och städa bort den lövsly som var fastfruset i den tidigare isen och det blev sedan fritt för starrgräset att växa och gro när vår solen kom och flödet i surdraget kunde återgå till sitt ursprung.

**Dammar** som är kända för detta ändamål.

- 1 **Bäcken mellan Stentjärn-Käringtjärn**
- 2 **Mölsbäcken mellan Långmölsen och Närssjön**
- 3 **Hagbäcken SÖ Närsen** bevattning av släfteräng.
- 4 **Norr om Myrslogarna mellan Torpismagg och Alderberget** i östra sluttningen mot Bångvika här en stor Damm som varit bevattningsreservoar till dessaslogar.
- 5 **Vid Brobua ovanför myrslogarna mot Sälrsiset Damm** som också mest troligt varit en bevattningsdamm.

*Färdteckning och inventering av gamla Kvarn och Sägslätter samt Dammar av Ake Näsander*

Fru Nilsson, känd för sin snålhet, hade blivit änka och gick in till lokaltidningens annons-kontor.  
-Jo, maken har dött och nu vill jag sätta in en annons där det står: "Nils är död"  
-Jo men litet mer text krävs det allt, sa expediten  
-Nej då, alla vet vem Nils var och med era priser så får det räcka.  
-Ja men då bjuder vi på tre ord till.  
-Bjuder ni? Ja i så fall kan ni sätta in "Skoter till salu".

# KATRINAS GÅRD NÄS



Potatis, skog.  
TELO281-30 102  
eL. 30 078

*På Kartskissen finns markerat de inrättningar  
Som är upptagna i tidigare dokument med  
En siffra för följande objekt i en symbol*

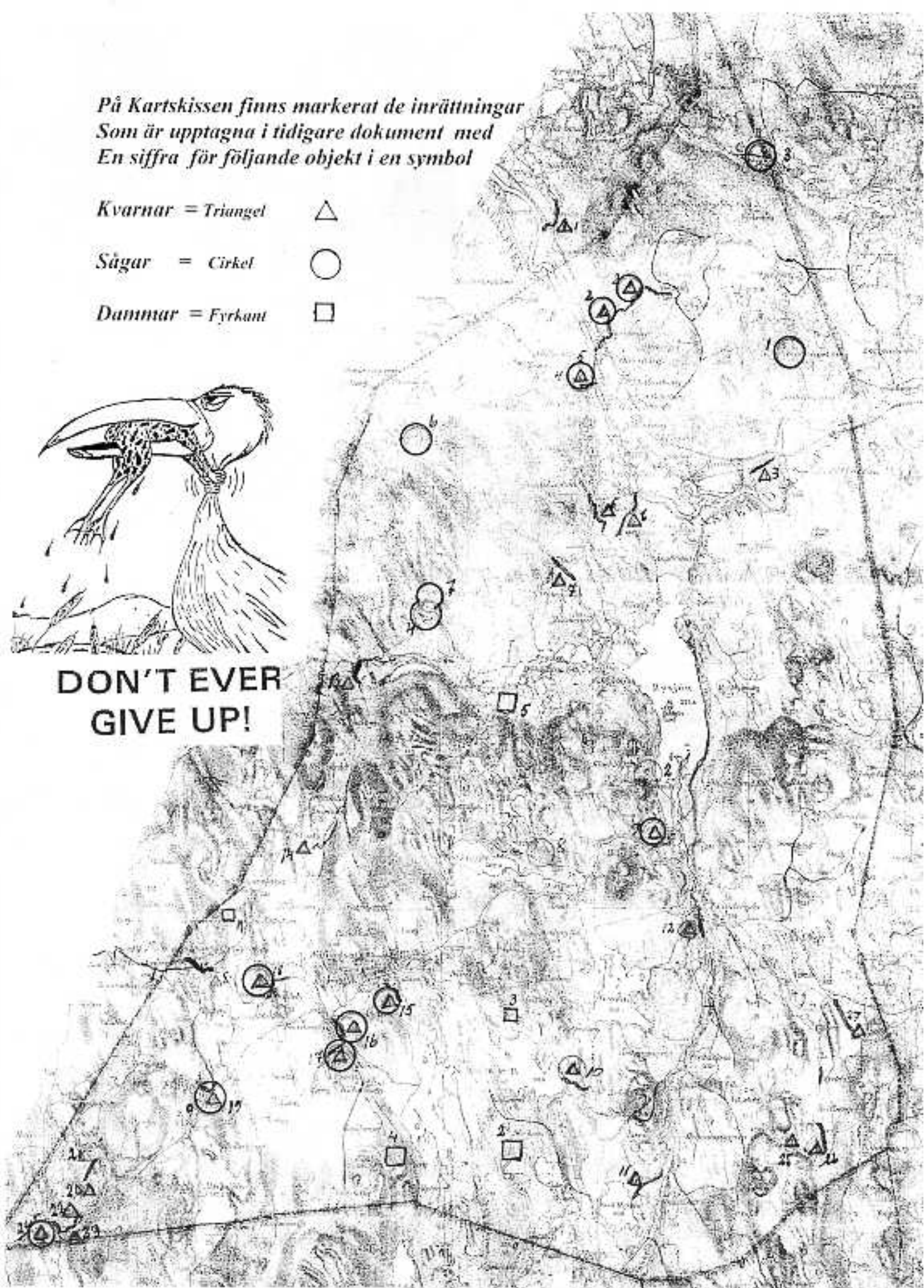
*Kvarnar = Triangel*     △

*Sågar = Cirkel*     ○

*Dammar = Fyrkant*     □



**DON'T EVER  
GIVE UP!**



## Ockobergs pojkar

När jag var ung hörde jag inte Flatberget nämnas utan det var Ockoberget alla ställen vid Järna rå.

Jänerikan bröderna Karl o Lars som gick under namnet "Ockobergspojkar" var kända för att jaga älg när som helst när det passade. En gång sköt Lars på en älg som gick ifrån honom. Karl kom med hunden och spårade efter bra långt tills han såg att den var felfri, det var bom. När han kom tillbaks till Lars då sade Karl "Va skull Du på tryckä o gör när du int hadd korn"

"Je add ful korn" svarar Lars

"Ha du hatt korn hadd du räki"

En vinter blev Lars så förkyld så han blev sängliggandes, så brodern fick bli hans skötare. Då frågade han en dag:

"Kömm int Du ihög i sömnrös hur je sa hur hä skull gå för då, då Du omens skull tvätt föttar i sjön"....

Bjäss Gostas minne av dessa berättelser



Ockobergspojkar JanEriks Karl och Lars morbröder till August Jansson då boende i Flatberget

Kortet lånat av Agne Johansson Älgasen



**Vi arbetar i huvudsak med GPS-inmätning och dokumentation ledningsnät.**

**Hagström**

NÄRSJÖVÄGEN 23 780 53 N

TEL. 0281-30597

070-6208271



## Närsen ("Sormula")

Närsen är det finnboställe som man först når när man svängt in från Näs på finnvägen mot Sägen vid Åskan före Lindesnäs och efter ca 8 km kommer denna avtagsväg som efter ytterligare ca. 1 km angör Närsen. Denna by har de flest "året runt boende" befolkning ca. 25 st.vintertid och under sommaren över 30 boende. Närsen är samtidigt ett av de tidigast befolkade Finnbostället på Näs västra Finnmark. Den förste som befolkade Närsen skall troligen ha varit Jöran Persson Sormuinen f. troigt före 1600, något osäkra uppgifter men hans son Olof Jöransson vars dödsår var 1655 och hans torp påbörjades 1637 och skattlades 1643 vid Nerigårds mossen el. Skogsviksänge. Det ställe som senare kallas Vilänget och nu **Linda** Enligt C.A.Gottlund som på början av 1800-talet vandrade omkring i Finnbyarna och lät interjua befolkningen påstod att Olof Jöransson (Sormuinen) kom från Finland till Närsen och byggde upp en gård i Vilänget (Linda) och att de ättlingar som han utfrågade skulle minnas att prästbeviset var daterat 1635 oktober månad i Rautilampi socken.

Tidigare kring sjön Närsens omgivning har man också funnits gamla boplatser som troligt kommer från bosättningar inom fångstkulturen där också finnarna har haft del i tidigare bosättning sk. lösfinnar, men även svenska vagabonner kan ha varit inblandade i dessa boplatser där det har hittats stenklubbor med omlöpande skafrännor samt funnit skärvsten. På 1650 talet avgörs en tvist mellan Olof Jöransson och Hindrik Finne där Hindrik uppmanas att inte befatta sig med Olofs slogar i "Näse" troligen Laknäset. Hindrik Finne (Ampiainen) försökte etablera sig på Laknäset men misslyckades, då det tillhörde Näs sockenmän och senare Näs kyrkas prästfäbods boställe.(se tidigare Näsvarg om Laknäset). (Årgång 16.)

Olof Jöransson bygger upp torpet vid Linda omkring 1637 (Han hade 4 barn bla. Karin som blev gift med Sigfrid Hansson i Digerliden som antogs bli ihjälslagen av brodern ) och (Erik som blir Nämndeman och gift med Karin Ingelsdotter i Storbyn i Näs, första äktenskapet mellan en finne och en Näsbo).Och sedan sonen Henrik vars barnbarn kommer att tas upp i näst kommande stycken.

Olof Henriksson f. 1697 d. 1747 (drunknade på väg till kyrkan ) och son till Henrik Henriksson f. 1663 och Karin Larsdotter f.1666

från Kvarnberget. Olof och hstrun Kerstin Matsdotter f.1698, de hade två söner Olof f. 1720 och Erik f.1736. Olofs dotter Kerstin f.1748 blev gift med Slätt Erik Larsson (Putkoinen) från Slätten f. 1739 och deras äldsta son Olof Ersson f.1768 och Maria Jansdotter frånVakerskogen hamnade vid **Nergårds-lindan** Medan Erik och Kerstin Larsdotters äldsta son Olof Ersson f.1761 och Lisbeth Olsdotter f.1753 från Näveråsen hamnade **Oppigården**.

Där deras son Oppigårds Lars Olsson f. 1807 var den omtalade spelmannen från Närsen som också var farfars far till Bergstensbarnen.

"Oppigårdsfolket" hade nu byggt och flyttat till Bergstengården

Oppigården blir senare delad och Nils Olsson från Hån i Säfsen köper den övre delen av Erik Olsson och tjugo år senare köper Anders Bjesse egendomen av Nils Olssons dödsbo medan de behåller södra delen som sonen Petter och hans hustru Brita Maja behåller men när Petter sedan dör så får Brita Maja kontakt med soldaten Abraham Klingenberg som får bostad hos Brita Maja som var 45 år äldre än honom och efter hennes död ärver Klingenberg den södra delen av den avstyckade egendomen.

När Klingenberg sedan dör säljer hans arvingar egendomen och den skiftas i tre stycken till nya ägare. Norra delen köps av Charlotta Olsson från Linda som är gift med Gustaf Forsmark där de bygger en villa på högsta punkten Utsikten.

Söder om denna villa bygger Johan Bång en villa med affärslokal och den södra markdelen som gränsar till stamfastigheten köpes av Folke Bjesse. Nuvarande boende i stamfastigheten är Gösta Bjesse med familj, son till Folke och Karin Hast, Karin som härstammar från Mellanborgs by i Näs, där Gösta bodde hos morfar och mormor i veckorna under sin skolgång, och kunde fullborda sin skoltid i Näs folkskola.

På gårdsplanen vid Bjässens finns Hälleberget i dagen ca. 10 kvadratmeter stort kallad "Björnhälla" (daterad 1768 ). Där man har slaktat och flått Björnar. Det påstås skall ha legat 15 björnar samtidigt på denna häll.

# Nås Finnmark

Slätt Erik Larssons son Olof (Nergårds Olof Ersson) som var en trogen och öm fader och flitig arbetare varför han åtnjöt ett vedermåle av det kungliga patriotiska sällskapet. Han hade en son Erik, Nedergårds Erik Olsson f.1812 som den 24 jan.1846 var på hemväg från Lindesnäs på vintervägen över sjöarna med häst när han på sjön Grycken vek av för tidigt mot land och fastnade mellan några träd och kom inte loss. Det var mycket kallt. Sökandet efter dem började på morgonen dagen efter, man följde spåren och hittade dem starkt nedfrusna, men med svaga livstecken. De forslades hem till Närsen, Erik till stugvärmen och hästen till ladugården, men ingen av dem överlevde.

I mitten av 1800 talet kom Johan Varg f.1826 till Närsen från Bollnäs som spiksmed blev gift med Nergårds Eriks Maria Ersdotter f.1835 På så vis kom släkten **Varg** till Närsen. Och genom Vargsläkten har även släkten **Borg** och även **Wennman** blivit bofasta i Närsen.

Till Närsen räknas även torpet Hinsmyra och även Gullarberget som var läbod för Borgbyarna i Nås. Kom sedan i Bergslagens ägo och var året-runt boende från 1900 och framåt från och till. De ställena ligger bara inom 1 km från Närshyn och utanför Finnra men beboddes av ättlingar från Närsen. Hinsmyrans sista boende var Hans Hanssons ättlingar, Albert med familj som bodde där ända in på 1960 talet. Tidigare boende i Hinsmyra var Samuel Olsson kallades Sammil Orsa eller Röder Sammil som ägde gården Hinsmyra. Hans Hanssons var gift med Samuel Olssons dotter de bodde i Hinsmyra i ett antal år men flyttade senare till Gullarberget Alberts barn bodde däreför i Hinsmyra några år innan det blev tomt. Stället köptes sedan av fam. Ove Borg, deras dotter är nu ägare till stället.



*Nerigårn år 1900 Stugan till höger var det som brann ner men som nu är återuppbyggd medan den vänstra stugan är flyttad till Karl Orsas egendom Folket på bilden är fr.v Johanna Olsson med Hildur, Vilhelmina, Valentin, Karl Olsson, Olle, August Olsson, Karl Söderberg, Abraham Klingenberg, Augusta Varg, Lina Olsson.*

Laknåset räknas också till Närsen där Johan Bång och Kerstin Matsdotter bodde ända tills Johan blev änkeman 1908 flyttade han till Närsen 1911 och gifte sig med Brita Bjesse som var syster med hans tidigare hustru.

Nergårds Olof Jonsson f.1824 och Anna Matsdotter f.1828 från Hoberget hon föder 11 barn Sönerna **Lars** f. 1854 och **Karl** Olsson f.1862 och Johanna Söderberg f.1868 samt **August** Olsson f.1867 och Carolina Jansson f. 1875 från Näveråsen bodde troligen i varsin stuga vid Nerigårn. Gamla stugan som August bodde i brann ner år 1932 men återuppbyggdes igen och där bor nu Ingvar Olsson och hustrun "Bolla". Ingvar var son till Augusts son Nore Olsson

Gös Jan Jansson f.1805 kom från Säfsnäs via Kölaråsen och Gullarberget till Närsen där han bygger ett pört åt sig i den sk. **Göstäppan** vilken ingick i Einar Vargs egendom flyttat intill vägen till Hinsmyra och användes till bastu

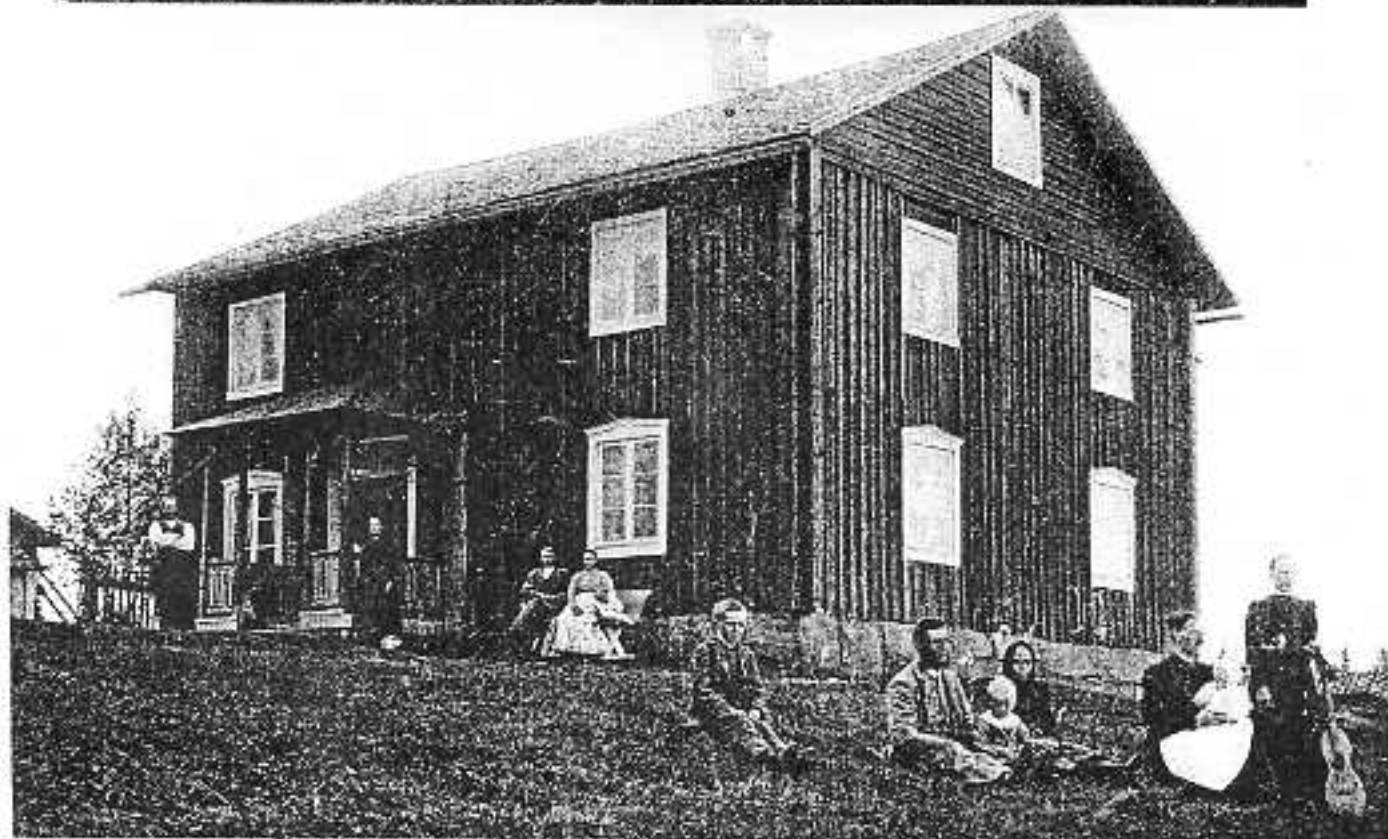
## Höttus-stenen

Efter gamla byvägen norrut från Närsen mot lundsvägen kan Du få se en stor sten strax intill vägen. Den är alldeles slät upptill och har lodräta sidor. Ett stycke därifrån rinner en liten bäck där arbetade för länge sedan en gammal gentleman som kallades "Höttus" som har givit namn åt stenen. På den tiden fanns en trädstam upprest mot stenen med uthuggna trappsteg i. Den räddade livet på "Höttus". Han arbetade vid bäcken men det kom en björn och han måste sätta sig i säkerhet. Han sprang till den stora stenen med björnen i hasorna, klättrade upp efter trädstammen och drog upp den efter sig. Hans rop på hjälp hördes upp till byn, karlar kom till undsättning och sköt björnen.

*1900 av Ingvar Olsson*

## *Här utanför Oppigården där Brita Matsdotter och Johan Bång och Barnen frv. Karin, Ester, Vilhelm o Folke, Anna o Judit*

*Vilhelm och Folke är söner till Anders Andersson Bjesse i sitt andra gifte med Brita Matsdotter  
medan flickorna är döttrar till Johan Bång i första gifftet med Kerstin Matsdotter hon avled 1908  
och Johan gifter om sig med Kerstins syster Brita som blev änka efter Anders Andersson 1901*



## *Och här framsidan av stugan i gröngräset*

*Fr.v. Klägenberg, okänd, Bång Johan och frv. halvbror till Folke o Vilhelm, Farfar Anders och  
en syster till honom, Farmor Kerstin med sonen Vilhelm samt fuster Anna med gitorven.*

*Kortet lamat av Gösta Bjesse.*

## "Vargloppet" På skidor

En skidlopp från Näsren till Näs som arrangerades ett år troligen 1983. Det var efter att jag flyttat hem till Näs som jag var engagerad i Näs skidsektion tillsammans med bla. Sten Eiding och Gunde Malmberg som vi kom på att köra detta lopp från just Näsren till Näs. (fanns på 40-talet)

Vi tog kontakt med Näsrens hyförening och beslutade tillsammans att vi skulle hjälpas åt att arrangera detta lopp. Vi hade planerat sträckningen av banan och till startplats så hade Näsrenbefolkningen trampat upp myren på andra sidan Finnsvägen mellan gamla och nya uppfartsvägen till Näsbyn. Där sedan banan skulle dragas fram efter gamla uppfartsvägen och genom byn samt upp över Tillmansåsen och över myrarna ner norr om Bredmölsten och sedan parallellt med landsvägen till Lindesnäs som kommer från Fredriksberg. Sedan från Lindesnäs via Häfsskintjärn över Möckelberget och ner på Osalen och via Osalheden och skjutbanorna och in på elspåret i Näs. Detta hade vi sparat upp en gång och nu återstod inputsningen av spåret strax före tävlingsdagen.

Gunde skjutsade upp mig och Sten med varsin skoter till Näsbyn och vi skulle nu justera och skotta i snö där det behövdes. Vi var nog uppe i Näsren ca kl. 08,30 på morgonen när det började ljusna på och vi drog iväg ganska omgående. På Tillmansåsen skulle vi upp för en ganska tvär backe och när vi kom upp på krönet så hade ett tryckhjul på min skoter lossnat från fästet på ena sidan så vi beslöt att ta bort hjulet med fästet och åka tillbaka till Näsren och lå det svetsas. Sten åkte fram en bit och vände skotern för han skulle skjutsa mig på den, men hans skoter lade av och jag gick dit och provstartade, inget hände då yttrade jag åt Sten att det är typiskt förgasarfel så jag demonterade förgasaren och gjorde rent så gott det gick och skruvade ihop den igen och provstartade, inget hände. Just när jag var beredd att ånyo riva förgasaren visade det sig att när Sten vände så backade han mot en tall och avgasröret som låg på fotsteget och bakåt var igenproppat av tallbark sedan Sten vände, vi petade undan barkstoppen och provstartade, den gick då igång direkt.

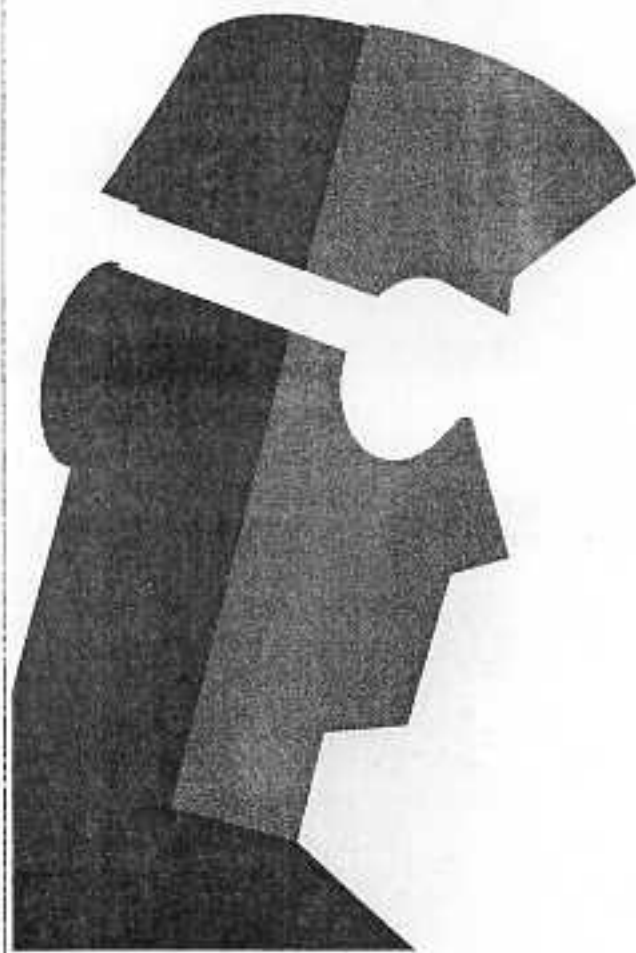
Nu till Näsren och fick den svetsad av Lennart Johansson.

Vi for sedan tillbaka och skruvade på tryckhjulet på min skoter och nu kunde vi fortsätta. Nu gick det rätt så kläderfritt fram till Lindesnäs och i stället började det skymma men vi fortsatte mot Näs, när vi åkt över Häfsskintjärn och över Finnsvägen och sedan vägen mot Sälriset så åkte Sten före ner i vägdiket och över och det visade sig att det var vatten under snön i diket och samtidigt hade det blivit ca. 15 g kallt så på Stens skoter trös mattan fast och nu måste vi lämna den och försöka åka två på en skoter och på den fanns inget lyse så vi fick spana mot trädtopparna och se var vi ev. hade så bred glänta som kunde vara den stig som vi skulle följa. Det gick i alla fall ganska hyfsat ner till Orsala. Men då visade det sig att bensinen var nästan slut, men vi var nästan framme i Orsala och klockan var över 21 och folk kanske har lagt sig men när vi åker in i Orsala så lyste det vid Anders Lundin så vi lyckades hinna på honom innan han hade lagt sig så han hjälpte oss med att tända sin motorsåg och det räckte ända till skidstugan i Näs då har klockan nästan blivit 23. Ett minnesvärt äventyr att komma ihåg.

Nils-Erik

*Svetslego är en underleverantör av bearbetade och svetsade komponenter verkstadsindustrin.*

*Vi är gärna med från konstruktionsstadiet och de med oss av vår erfarenhet.*



# svetslego

Industrihuset Grönalid Vansbro Tel: 0281-109 69

Hemsida: [www.svetslego.se](http://www.svetslego.se)

# Nås Östra Finnmark

## Håvberget

Håvbergets by är den enda finnmarksby, som blev kvar på Nås Östra Kronoallmänning, när Säfsnäs skildes från Nås socken år 1798. Byn ligger i sydöstra hörnet av Nås socken 415 m ö.h. och gränsar mot Säfsnäs, Grangärdes och Dala Flodas socknar..

Håvberget har varit bebott sedan början av 1600-talet. Ett belägg för detta har vi i Kungabrevet från 1622, där Gustav II Adolf upplät mark till svedjefinnarna . I byns enda kvarvarande loftbod finns årtalet 1617 inhugget i en timmerstock.

Trakten är botaniskt intressant. På våren lyser markerna av vitsippor och senare kommer konvaljerna lika storslaget. Hela byn lyser vit. Längre fram mot sommaren blommar nattviolerna, som står där som ljus i sommarkvällen. Under juli kommer "slätterveckan". Då samlas gamla och unga med liar och räfsor för gemensamt arbete för att hålla byn öppen. Med liar ta's hacksloggen runt gårdar och stenar. Till åkrarna kommer slättermaskin och släpräfsa fram från gamla tider. Idag är hästen utbytt mot traktorn . Det gäller att hålla efter gräs och sly om inte naturen skall växa och ta över.

Sjön Håven väster om byn är ett intressant utflyktsmål,dels för ett rikt fågelliv på sommaren , dels för fiske såväl sommar som vinter.En annan naturupplevelse är Kyrkstigen 8 km från Håvberget till Lindesnäs. Här hör älg, lo, björn och varg hemma.

Affär i byn har funnits från tidigt 1900-tal till 1972 då den blev nedlagd. I början av 1940-talet byggde Sigurd Johansson en ny butik, som finns kvar fortfarande. Under sommaren 2009 har Sigurds son Östen restaurerat affären och för att fira detta med kaffe och tårtstubble anordnades en Kulturdag på tunet framför affären med underhållning av Marit och Erik Nyström samt Anders Ehnmark, som berättade minnen från byn. Ett 70 tal personer kom, träffades och trivdes.

Jakob Lindvall föddes 1865 i Håvberget och blev 81 år. Han var tusenkonstnär, målare , snickare, smed, plåtslagare, frisör, byns organist i 20 år, uppfinnare och mekaniskt snille.Han uppfann magnetiska instrument för malmetning och gjorde kartor över bergen i Nås där malm förekom. En samling om drygt 150 mineraler skänktes till Geologiska muséet i Sågen. Exempel på uppfinningar han gjorde var en pistol med magnetisk stråle med vilken han kunde stoppa bilar, en matematisk apparat för virkestumning, en laddningsapparat för ackumulatörer, en växelapparat för mynt och elektriska solklockor drivna av solenergi.

År 1911 byggdes det skolhus, som finns kvar ännu idag. 1930 blev skolan indragen, då det fanns för få barn. Läsåret 1936-37 återinrättades skolan som "mindre folkskola" Skolan lades ned 1951 då elevantalet åter var för lågt och fem barn fick sin fortsatta skolgång i Lövsjön. Skolhuset användes en hel del som samlingsal för byborna vid gudstjänster, auktioner och

# Näs Ostra Finnmark

fester. Logen Framtiden ordnade med ett bibliotek sedan kommunen skänkt böcker och bokskåp. Skolhuset är idag fritidshus liksom lärarbostaden.

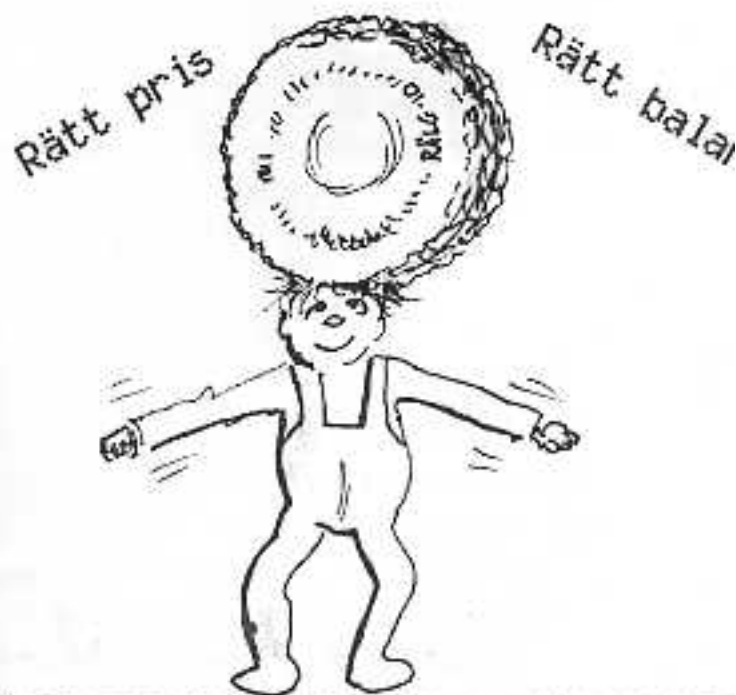
Under 1940-50 talet bodde cirka 80 personer i Håvberget. Idag är endast fem personer bosatta i byn fördelade på tre gårdar. Lammasfallet, Kyrkfallet och södra delen av byn vid vändplanen där vägskylden visar att här slutar allmän väg. Byvägar fortsätter till alla hus och ingen väg är privat så det är öppet för alla att gå, stanna, begrunda och njuta av lugnet och ron. Inget hus i byn är öde utan alla besöks ofta vid ledighet och möjlighet. Vår by är inte på avveckling utan tvärtom på utveckling. Övriga fastigheter som räknas till Håvberget är Åsen, Dalmanstorp och Hagfallet. Senaste nybygget var vid Grindtorget där Inez och Sten flyttade in 2001.

Vi har daglig postgång och får vår dagstidning med postbilen. Servicen här är faktiskt bättre än storstadens. Vår postadress är Sunnansjö, telefon har Ludvikas riktnummer 0240 och Vansbro är vår kommun.

Mer finns att läsa om byns gårdar i boken Håvberget (2004), som nu tryckts upp i en ny upplaga.

## Jakob Lindvall

*Fran Anna Brita Karlsson*



**DÄCKTEAM**

**24 DYGNET RUNT SERVICE**  
Västerdala Däck & Service AB  
0281-130 90

## Några minnesmärken och Krönte stenar efter fäbodstigen österut mot Gräsberget.

Efter fäbodstigen mot Gräsberget så förekommer några speciella stannstan med iskriptioner och stora stenar som det finns historiska händelser omkring.

Efter Gussjödammen vilket är lika med den bro som Gräsbergsvägen (Skogsbilvägen) passerar över Gussjöbäcken som har varit övre dammen för sågarna i "Ströja" där också fäbodstigen gick över, men den fortsatte efter den väg som följer dammen rakt fram. Och efter ca. 300 m. så kommer man till ett markerat stannsta eller **vithälla** som fäbokullorna och hölerna utnyttjade för att vila sig medan kriterna också fick en paus. Denna sten ligger alldeles vid vägkanten och har **PPS 1738**

inhugget i stenen. (Per Persson 1738)

Varför Josefs Per därmed skall ha yttrat

"**hä e gamläst sten milla byn och Bua**".

Ytterligare ca 300 m efter samma väg kommer man till en stor markerad sten som allmänt heter "**Korsmarkhälla**". Den har fått namnet av att en fäbokulla gick fäbodstigen (troligen kring sjuttonhundra-talets mitt), med sina kriter till fäboden och bland dem så var det en tjur med som hette "Korsmark". När de kom intill denna sten kom en aggressiv och argsint Björn fram och gjorde närmande på Kriterna efter att nyligen kommit ur vintersömnen och han började antasta en av kvigorna och då ingrep "Korsmark" och han fick Björnen mot stenen och tryckte hela sin kroppstyngd mot Björnen och stenen och höll honom hårdt pressad en ganska lång stund och det tog livet av björnen och en stund efter ramlade även Korsmark ihop utmattad till döds.

Denna händelse har gett denna sten namnet "**Korsmarkhälla**".

Denna väg har identisk sträckning med gamla fäbodstigen till Gräsberget från Gussjödammen fram till vändplan ca 200 m bortom "Korsmarkhälla" sedan viker fäbodstigen av till höger ca. 25 m bortom vändplan som något breddad och körbar traktorväg.

## Ett "tjurigt" sommarminne.

Detta hände på sjuttioalet, vi bodde då i Sandviken, men åkte ofta till Nås och hälsade på mina föräldrar och bröder.

En helg hade Ing-Marie och Lars-Uno bestämt att de skulle åka och hälsa på hans kusiner i Nås.

I bilen "en ljusblå Kadett", i baksätet satt lilla Lars (deras son). Han satt i dåtidens barnstol med "ratt", livsfarligt, men vanligt och godkänt då. Komna till Djurås, viker de av från Leksandsvägen och kör vidare Västerdalsvägen där stora fält med åkrar breder ut sig.

Plötsligt får de se en stor tjur komma rusande med sikte på vägen. Lars-Uno som endast hade sett sin mormors tjur, beskedligt stå i sitt bås, med sina kossor i närheten, har inte en tanke på att den kunde vara farlig, utan han stannade bilen, trots Ing-Maries protester, hoppar över diket och går fram emot tjuren och tar tag i nosringen. Där står de öga mot öga, Tjuren blänger misstänksamt på Lars-Uno.

Nu hade bonden kommit springande, överlycklig för att inte tjuren kommit ända upp på vägen. Han frågar Lars-Uno "är du slaktare", Nej, svarade Lars-Uno. "Då änt Du riktigt klok då", sa han.

Men Lars-Uno fick sitta en lång stund i bilen, för benen skakade efteråt, inte så konstigt. Ett minne som han aldrig glömmet.

Sjö Anna I



Tvänne Nusen-karlar skulle en gång ro över Siljan i svår dimma. Som så lätt händer vid rodd i dimma förlorade de riktningen och rodde runt i timmar. Till sist sporde den ene upp givet:

— Varet tror du vi kommer i land?

— Hä gör då samma var ä blir, svarade den andre optimistiskt, bara vi förstår språke.

# Slogsvedtäppan

*En i Näs tidig bosättning*

Från Domboken år 1710 sidan 182 Pähr Larsson i Borg ville upprödja till åker ett stycke land österifrån Borgbyen, och öster om det sk. Swedet. Invändning göres av Erik Olsson i Borg.

Döms till skifte mellan bohbyborna av Erick Esbjörneson i Uthank och Erich Andersson i Storbyn.

(94) Per Larsson (Hjul) f. 1689 var fänge i Pommern 1716-1724 (Han var soldat och fick namnet Hjul) gifte sig 1724 med Brita Esbjörnsdotter f. 1686. De fick 2 söner den ena Lars f. 1726 och den andra Esbjör f. 1730 men han dog året efter i Mässling.

Sonen Lars Persson kom sedan att heta Täpp Lars Persson genom att hans far Per som uppodlade denna täppa öster om Swedet. Sonen Lars i sin tur blev gift 1746 med Brita Nilsson f. 1723 hon födde 1 son och 3 döttrar, sonen Per blev Täpp Per Larsson f. 1747. Men han drucknade 1794 i Gusjön, han hade inga barn trots två giftermål så stället som hans farfar uppodlade blev utan arvtagare och ingen littra kom till på täppan heller. ( Det följde med Storskiiftesdelningen omkring 1805 )

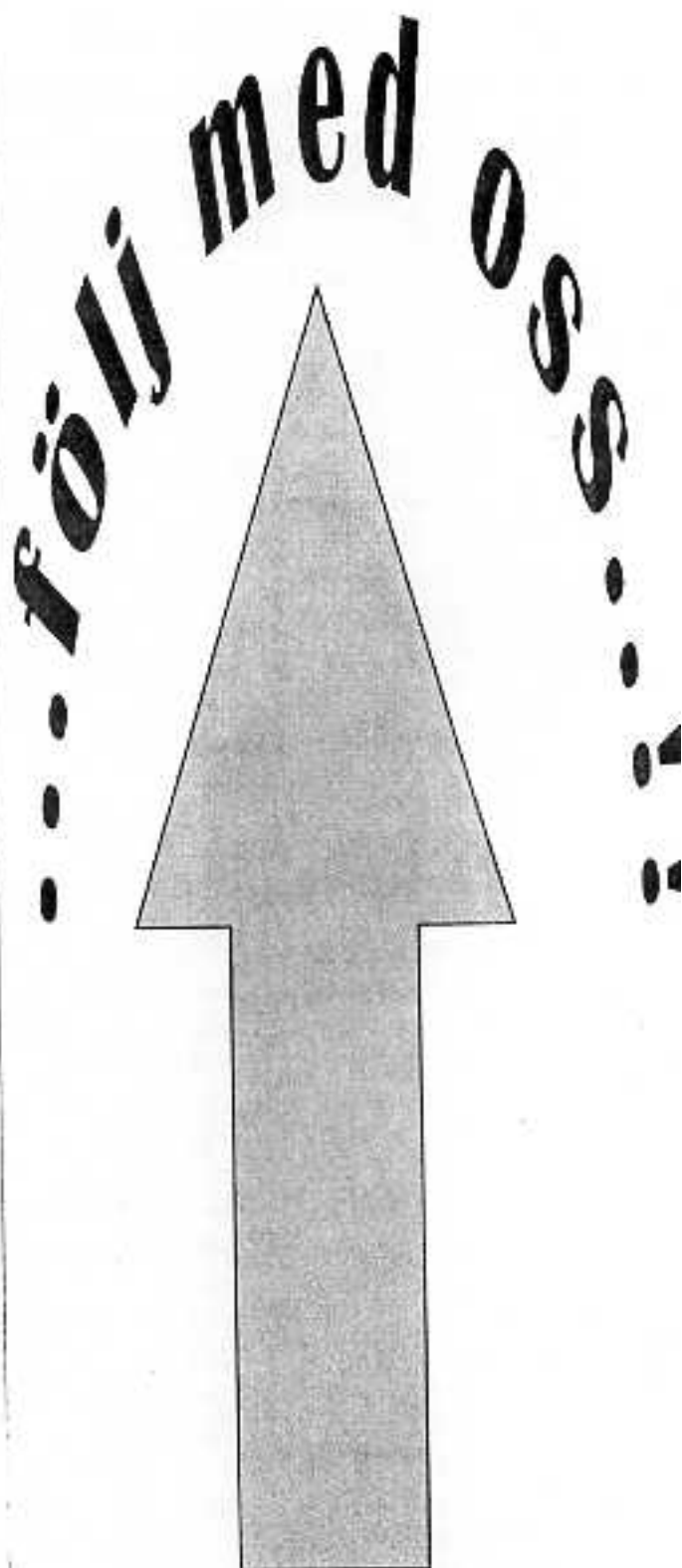
Så vid Slogsved-täppan kan man idag urskilja tvenne odlingsrösen. Den fanns c.a 2 km öster om Mellanborgs by vid västra foten ca. 200 m från triangelpunkten på Börtberget.

N-E

## En sorts Grannsämja !

För en granne till mig visade jag upp min älgstudsare som jag hade gjort en ny kolv till och förklarade att jag inte nådde upp riktigt till riktmedlen, (alltså för svart att lägga an med kinden mot kindstödet och samtidigt komma ner så att siktel passar till komet) (Algården är då att fila av kindstödet mera) Han svarar mig då direkt

"Du får full ställ då på tå då"



**HANDELSBANKEN**

**VANSBRO**

**TEL.0281-120 20**



## Ett besök på American Colony Hotel i Jerusalem.

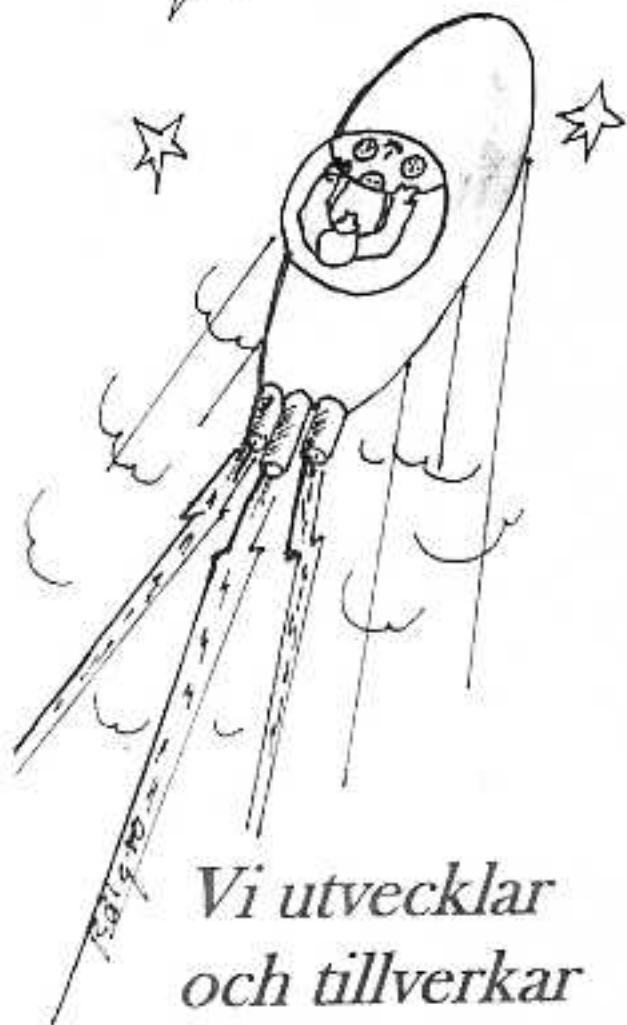
Alla som läser Näsvargen känner säkert till det som mer än något annat gjort Näs känt långt utanför socknens gränser, nämligen utvandringen år 1896 av en liten grupp personer från Näs till Jerusalem. De for för att vara på plats när Jesus kom tillbaka till jorden. De hade blivit övertygade av den salvelsefulle predikanten Olof Henrik Larsson ("Helgum") om att tidpunkten för Jesu återkomst var nära.

Det var naturligtvis en stor omvälvning i deras liv att företa den stora resan, att flytta från den bygd där deras deras förfäder bott i sekler, och att bosätta sig i ett land där allting var så annorlunda. De förenade sig i Jerusalem med en religiös amerikansk sekt som funnits där sedan 1881 och som kallades American Colony. I kolonin gällde helt andra lagar än de var vana vid från sin hembygd. Egendomsgemenskap rådde: allt man ägde och hade överlämnades till ledaren för kolonin. Familjegemenskaperna upplöstes, och barnen uppfostrades av främlingar. Språket var nytt: nåsmålet skulle bytas ut mot engelskan. Bara några få av dem fick återse sin hembygd senare i livet. De dramatiska händelser som väntade dem i Jerusalem översteg med råge vad de kunde ha väntat sig. Ingen av dem fick uppleva Jesu återkomst till jorden. De flesta av familjefäderna och familjemödrarna avled efter några få år i Jerusalem. När Hol Katarina senare tillfrågades om hon inte var besviken över allt detta, svarade hon. "Vi fingo dock hugsvalelse".

När näsborna anlände till Jerusalem år 1896 hade den amerikanska kolonin nyligen flyttat till en nyköpt stor fastighet som låg en och en halv kilometer norr om den muromgärdade gamla staden. Efter de 37 näsbornas ankomst bestod kolonin av 142 personer, så det var stort behov av utrymme. Denna fastighet beboddes av kolonimedlemmarna ända tills kolonin slutligen blev upplöst efter 1930. Den religiösa American Colony har nu övergått till ett lyxhotell som heter American Colony Hotel. Aktierna i detta hotell ägs till största delen av ättlingar till den ursprungliga ledarfamiljen Spafford. Dock ägs en mindre del av ättlingar till en av utvandarna från Näs, Gästgifvar Mats Matsson. Sektens och hotellets betydelse för omgivningen syns av att hela den stadsdel som det nuvarande hotellet ligger i heter just American Colony. Den religiösa sekten hade namn om sig att vara neutral i religiösa frågor. Man utövade inte någon missionsverksamhet, och man hade god kontakt med både judar och muslimer och kristna. Denna neutralitet har övertagits av hotellet. Detta är av stor betydelse i ett Jerusalem där det varit stridigheter, främst mellan judar och muslimer, men också mellan olika kristna grupper, under mycket lång tid. Hotellet har blivit känt för sin neutralitet, och därför blivit mycket anlitat av diplomater och journalister av olika trosinriktningar och olika nationaliteter.

Skans Vicky skriver i detta nummer av Näsvargen om sina intryck från den resa till Jerusalem som vi företog i december 2009. Vi besökte då American Colony Hotel tre gånger, och vi åt lunch i dess stiliga matsal två gånger. Vi fick också se några av hotellrummen i en del av hotellet som för cirka 10 år sedan fick ny inredning i svensk stil. I korridoren utanför de svenska rummen hänger det vepor på väggarna som är vävda av vår duktiga väverska Tuppa Greta Matsson. Veporna sitter insatta i glas och ram som de vackra prydnader de är. Greta har vävt dem efter mönster av gamla vepor som hon hittat i Näs. Hon kallar mönstret för Nederborg. En fantastisk reklam för hemslöjden i Näs! Den som vill se hur de vackra veporna ser ut kan antingen åka till Jerusalem och titta eller också gå till Nickusboden i Näs. Där finns det fortfarande kvar några exemplar av vepan Nederborg!

Ingemar Matsson-Näsell



*Vi utvecklar  
och tillverkar  
batteriladdare för  
industrier,  
tekniska hjälpmedel  
och fordon.*



**TEL. 0281-30400**

**Hemsida**

**www.batteriladdare.com**

## *Har nåsdräkten använts i "obruten tradition"?*

*Ja det vill vi påstå !*

*Nåsdräkten har alltid använts till  
midsommar, bröllopfester, födelsekalas osv. Nu  
undersöker jag användandet av nåsdräkten eller  
delar av nåsdräkten till vardags in på 1900-  
talet.*

*Kommer du t ex ihåg någon som gick i  
nåskjolen, i hucklä (huvudkläde), henvävd  
skjorta, nåspåls osv eller kanske någon som  
alltid gick barfota på somrarna ?*

*I dag har jag en lista på ungefär trettio kvinnor  
och några män som använt delar av dräkten till  
vardags, den sista lämnade jordelivet 1963. Då  
hade lagnarspelen varit igång sedan 4 år och  
medfört en medvetenhet om dräkten som vi inte  
fatt annat.*

*Kanske kan du minnas omni flera som gått i  
nåskjortil!?*

*-Maila till*

*margareta.jonth@delta.telenordia.se*

*-Prova att ringa 0281-30046*

*-Sla en signal på min mobil så kan jag  
ringa upp 070-3252414.*

*- Du kan även ringa N-E Jons  
0281-30556 el. 070 7943856*

*Hoppas höra av dig! Margareta Jonth*



## Intryck från Jerusalem 2009

Det är exotiskt och spännande att besöka en stad man aldrig har sett förut, fast man känner den så väl. Just före jul åkte Ingemar och Anne-Marie Matsson-Nåsell och undertecknad dit tillsammans med fd chefen för Emigrantinstitutet i Växjö Björn Johansson. Tidigare under årets lopp hade Björn och jag jobbat tillsammans på Ingemarsspelens 50-årsjubileumsutställning, som hade visats i Älmhult under februari månad 2009. Denna utställning, tillsammans med två publikationer med samlade skrifter – den ena om jerusalemsfararna, den andra om Selma Lagerlöf och romanen "Jerusalem", skulle nu visas i salongen – den gamla samlingsplatsen för hela Kolonin, på American Colony Hotel. Initiativet hade kommit från den svenske generalkonsuln i Jerusalem Nils Eliasson. Hos honom var vi inbjudna att vistas under en hel vecka från den 13-20 december.

Första dagen åkte vi med taxi direkt till Jaffaporten med närliggande fd American Colony Stores och Grand New Hotel (numera Imperial Hotel), där Selma Lagerlöf och Sofie Elkan hade bott under vistelsen i Jerusalem mars 1900. Allting var så välbekant för oss från 1800/1900-talsbilder att vi inte kunde hejda oss från att ropa spontant, "Titta, här är vi!" Och så var det med mycket av det vi såg i den gamla staden under veckans lopp. Även om folk i Jerusalem numera bär moderna kläder, så ser stadens byggnader och gator ut att vara oförändrade.

Jerusalem är flera städer i en och samma stad. Även i gamla stan finns fyra olika kvarter - det armeniska, det judiska, det muslimska och det kristna, alla med sina särdrag - som sammanfaller vid stadens mittpunkt i olika marknadsbyggnader. Längs huvudgatorna, som grundades många sekler tillbaka i tiden och ofta är ganska smala, finns mycket folk, i synnerhet där man befinner sig bland små affärer. Det är högljutt, även i december månad. Men gång på gång kommer man på sidogator med dussintals trappor, valv som leder till en annan gata, eller en av de många nunneklostren kringgårdade av en gracil trädgård och tropisk vegetation. Så kommer man till de stora urgamla heliga platserna i Jerusalem: Tempelplatsen, Klagomuren, Heliga Gravens Kyrka grundad under 300-talet, den Armeniska Katedralen från 400-talet. Namn såsom Hadrianus, Konstantinus, Heliga Helena – Konstantinus mor – återkommer gång på gång, liksom den turkiske kejsarens Suleiman den Stora, ansvarig för den 1500-tals stadsmur, och kejsaren Justinianus, som byggt om Födelsekyrkan i Betlehem, ursprungligen grundad 339 e.k. – den allra tidigaste kyrkan i kristendomen.

Det stora målet för oss var the American Colony. Vi tyckte salongen såg mindre ut än vi hade föreställt oss, vi saknade även dess 1800-talsinredningsdetaljer. Men liksom jerusalemsfararna kunde vi beundra dess fantastiska tak, ett slags

färgad himmel, utförd på uppdrag av husets ursprungliga ägare, pashan, när han tog emot folket. Utställningen från Nås skulle invigas den 15 december, samtidigt som lanseringen av en bok skriven av Mia Gröndahl om svenskar i Jerusalem under flera århundraden. Det var extra speciellt att vara Näsklädd denna kväll, man känner solidaritet med de gamla från Nås. Vi återvände även den 17 och 19 december för att träffa den arkivarie och assistenten, som numera börjar ta itu med den enorma samlingen som finns i American Colonys arkiv – c. 20 000 dokument. För två år sen blev den skickad till Library of Congress i Washington för digitalisering. Än så länge är det ingen som har något riktigt grepp om dess bredd. Sedan gamla Mrs. Val Vesters död i maj 2008 har flera andra dokument uppdagat sig. Arkivpersonalen vill gärna få hjälp från Nås med information om de 37 som åkte ut juli månad 1896. Vi fick frågan, som en början på samarbetet, om vi kunde hjälpa till att identifiera folk på American Colonys gruppbilder. Ingemar Matsson har fått hjälp av kusinen Margaret Matson i Amerika. Jag har identifierat många med hjälp, i synnerhet, av bröllopsbilder och gamla album. Men vi behöver hjälp från ättlingar i Nås, som har kort hemma, för att komma ytterligare en bit på väg. Det var uppenbart i Jerusalem att vi i Nås är bland ett fåtal som fortfarande upplever American Colony som levande historia. När vi blev skjutsade upp till Kolonins begravningsplats på Skopusberget blev våra känslor, vår relation till jerusalemsfararna från Nås ännu mer påtaglig. Jerusalemskollegorna var riktigt rörda när vi sjöng för de gamla och Ingemar talade Nåsmål.

De svenskar som fanns i kolonin, som mest 77 st, bestod inte bara av Nåsfolk. Nästa steg i forskningsarbetet här hemma i Sverige blir att identifiera flera svenskar. De flesta av dem kom till Kolonin från Chicago varför det antagligen går att spåra dem via olika emigrantregister. Genom Björn Johanssons kontakter inom Emigrantinstitutet i Växjö är förhoppningen att vi kan få mer information om dessa.

Om man vistas i Jerusalem under en vecka är det i stort sett omöjligt att undvika politik. Det faktum, samt ett besök till Betlehem tillsammans med Kjell Jonasson från Svenska Teologiska Institutet i Jerusalem, gjorde att vi fick snabba inblickar i spänningarna och problemen som hopar sig i Jerusalem med omnejd. Vi lärde oss, bl a att Tel Aviv är den moderna vibrerande staden dit de yngre generationerna flyttar. Jerusalem är de ultra-ortodoxa judarnas stad och de blir fler och fler för varje år. Deras mycket konservativa hållning i religionsfrågor i kombination med i det närmaste högerextremistiska attityder och politisk vilja blir mer och mer påtagliga. Nu för tiden kan man inte bara hoppa in i en vanlig taxi från Jerusalem och ta sig till den närliggande staden Betlehem på egen hand. Vägen är avspärrad av muren ("the Separation Wall"), som är ett hinder, en frustration och förnedring för alla de palestinier i trakten som dagligen behöver ta sig igenom muren. Muren kostar även ekonomiskt –

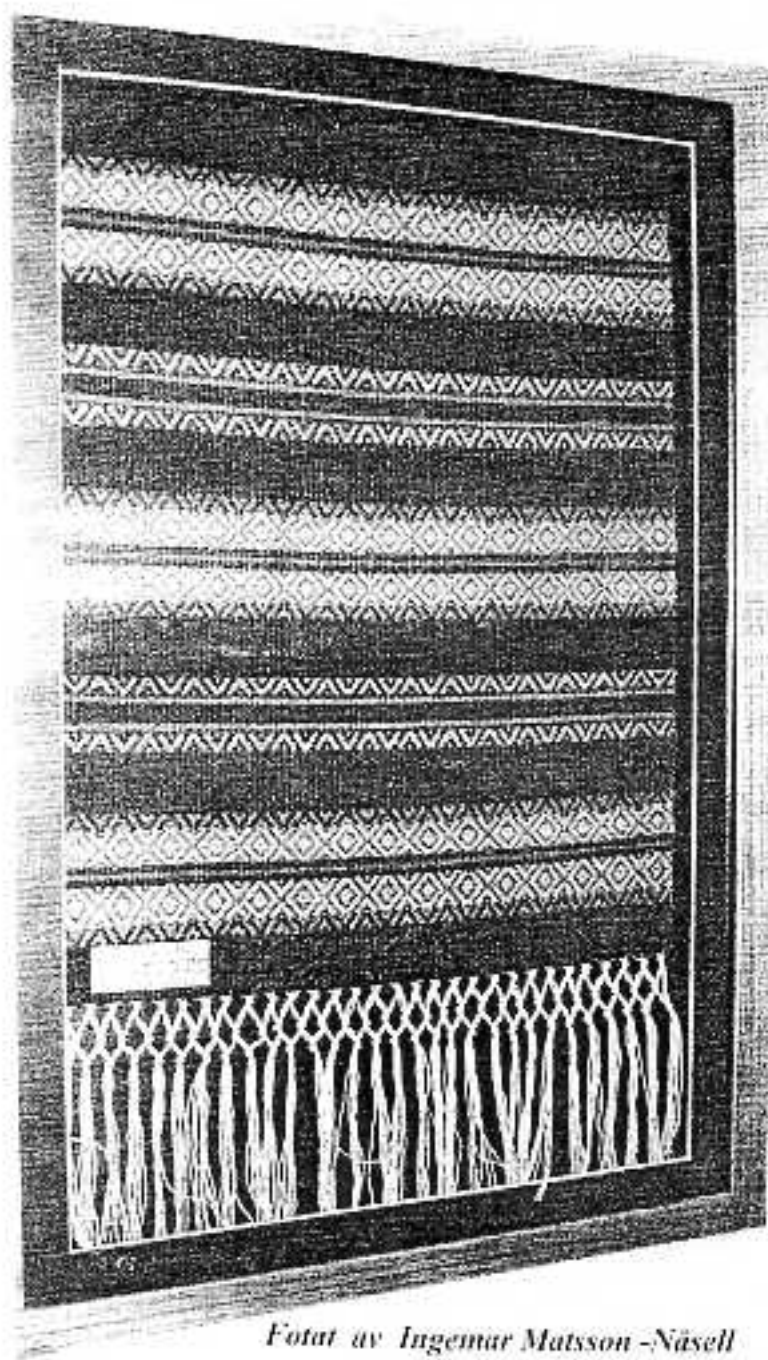
alla Betlehemsaffärer i närheten av muren är numera stängda, och betraktade av Israel som säkerhetsrisk. Och för första gången någonsin under historiens lopp finns ingen fri och obehindrad led för pilgrimer, turister och andra resande. Dessutom är muren lokaliserad flera kilometer in på palestinsk mark bortom den officiellt fastställda gränsen från 1948 – kallad Green Line. Palestinierna har förlorat bra odlingsmark och de bästa vattenresurserna till Israel. Byar som bedöms vara för nära intill muren har helt enkelt rivits. Nya byggprojekt är mycket begränsade. När vi kom till Betlehem efter att ha åkt igenom kontrollområdet såg vi ett antal graffiti av den engelske konstnären Banksy – t ex två åsnor bundna vid svansarna till varandra, den mörkare blödande; en fredsduva med skottsäkerväst, en liten flicka i skottsäker väst, som kroppsvisiterar en soldat. Betlehems invånare har också svårt att ta sig till palestiniernas huvudstad i östra Jerusalem. Vi fick, i alla fall, möjligheten att besöka "Diyar", ett konsortium luteranska ekumeniska institutioner, som bildats för att gagna det palestinska samhället, med särskild hänsyn till barn, ungdomar, kvinnor och gamla. På Betlehems stora torg finns ett fredscentrum med utrymme för konferenser och utställningar, skänkt av Sverige vid millennieskiftet som gåva. Genom Kjell Jonassons ingående kunskap om Betlehem och kontakter med dess invånare kunde vi även hitta Hol Lars Larssons gravvård vid den kristna begravningsplatsen.

Tyvärr är det så att extremism och fiendtlighet har tagit överhand för länge sedan bland de olika ortodoxa kristna och romerskkatolska samhällena, i synnerhet vid Födelsekyrkan i Betlehem och Heliga Gravens Kyrka i Jerusalem. Inbördes strider om gudstjänstfirande, reparationer av kyrkan och användning av de olika rummen i kyrkorna är kringgärdade av kontroverser. Det är bara genom införandet av dekretet Status Quo från år 1852, som råder fortfarande, som man lyckas behålla en någorlunda lugn stämning sinsemellan. Men dessa kyrkor är fascinerande – urgamla som de är och med särskilda traditioner. De är framförallt vallfärds mål för de troende. Utan dessa konkreta bevis för Kristi födelse, lidande och död hade den kristna historien förblivit på en abstrakt nivå, utan vallfärtsinslag överhuvudtaget. I både födelsekyrkan och begravningskyrkan mötte vi folk som vi tror var fattiga ryska pilgrimer. I Heliga Gravens Kyrka hade dessa pilgrimer sällskap av en gammal präst med stav och purpurfärgad sammetsmössa. De sjöng vid varje av korsets stationer, de kysste det ställe under altaren där korset skulle ha stått på Golgota. Vi, liksom jerusalemsfararna och Selma Lagerlöf, kunde inte undvika att bli berörda utav dessa djupt troende människor.

Trafiken i centrala Jerusalem är hemsk. Taxichaufförerna använder sicksackteknik för att hoppa mellan filerna. En ung palestinsk taxichaufför vi träffade kunde berätta, under tiden vi väntade i en bilkö, att han studerade statskunskap vid Hebrew University. Han hade förhoppningar om att bli

Palestinas president någon gång i framtiden. Han var frustrerad av de eviga diskussionerna som äger rum, han hade räknat ut att om ingenting hände under de närmaste 50 åren, så hade han haft ett bortslösat liv. Jerusalem tillhör judar, icke-judar och muslimer i lika hög grad. Den är en turist- och vallfartsstad. Den är kosmopolitisk på ett sätt som få ställen i världen, den har institutioner grundade i religionens namn av folk från alla världens hörn och en stadig tillströmning av judar från hela världen. Den sjuder av liv och folk med helt olika åsikter. Men det finns organisationer som PASSIA, det palestinska akademiska samfundet för studiet av internationell verksamhet, som försöker se till att "forskning genomförd i deras namn är specialiserad och vetenskaplig, att dess studiecirklar, studiegrupper, seminarier, både på internationell och intra-palestinsk nivå blir öppna, självkritiska, och genomförda i en kooperativ anda". Man hoppas deras röst blir hörd.

Skans Vicky Airey



Fotat av Ingemar Matsson-Näsell

Här en bild av vepan "Nederborg"  
Vävd av Tupp Greta i Näs



...kanske kommer en  
**REKÖ** "släpvagn" att  
användas på Vickans  
och Daniels bröllop...!!

BIL & MASKIN I  
DALA-JÄRNA AB  
TEL. 0281-595 700

*...vi kan ju inte trolla, men vi tror, vi tror  
på sommaren ...!!*



*...skulle det visa sej någon regnvädersdag så har  
vi film, tidningar och good mat...!!!*

**Välkommen !!!!!**

**NÅS SERVICECENTER**  
**TEL. 0281-302 19**

*Systrarnas afton Skottårsbal Logen 2014 Brödralag  
Ordenshuset Nås 3 mars 1928*

1928



*Övre raden fr. v Nanna Vallin, Matspers Karin, Bajer Karin, Israels Karin, Bild från Lars Tho  
Faktarns Karin, Dopp Ester, Anna Liljegren  
Mellanraden Lissjovis Karin, Bajer Jenny, Anna Sporre, Astrid Larsson, Margit Hagberg  
Nedre raden Byns Stina, L. Britta, Svess Ester, Karin Andersson.*

**..VI VÄNTÄ, SÅ FÅ DU MÄ  
ÄLLÄ STÖCKÄR ..!!**

**Hemmings Åkeri AB**

**PER & BÖRJE**

Specialitet  
Skogs- & Hustransporter

Storbyn 12  
780 53 Nås

Tel + fax: 0281-300 90  
Per mobil: 070-213 68 88  
Börje mobil: 070-263 52 54  
Mail: hemming\_alv@glacenet.se

*Åkeri  
Källa 10*



Vad de gamla berättat.

Vad jag här har berättat har en gång min farfar berättat för mig. Han var född år 183, och i hans ungdoms åren det ännu gott om björn och varg i Skåne och på Östergötland. Han hade varit i Skåne och varit i Östergötland och i Småland. Han hade varit i Småland till Sjundeå och i Östergötland till Sjörsjö. Han hade varit i Småland till Sjörsjö och i Östergötland till Sjörsjö. Han hade varit i Småland till Sjörsjö och i Östergötland till Sjörsjö.

Men jag har varit i Småland till Sjörsjö och i Östergötland till Sjörsjö. Han hade varit i Småland till Sjörsjö och i Östergötland till Sjörsjö. Han hade varit i Småland till Sjörsjö och i Östergötland till Sjörsjö.

Jag har varit i Småland till Sjörsjö och i Östergötland till Sjörsjö. Han hade varit i Småland till Sjörsjö och i Östergötland till Sjörsjö. Han hade varit i Småland till Sjörsjö och i Östergötland till Sjörsjö.

Jag har varit i Småland till Sjörsjö och i Östergötland till Sjörsjö. Han hade varit i Småland till Sjörsjö och i Östergötland till Sjörsjö.

En gång kom min farfar och hans systrar till en gård i Skåne och fästade sig där. De hade många bilar och var mycket rika. De hade varit i Småland till Sjörsjö och i Östergötland till Sjörsjö. Han hade varit i Småland till Sjörsjö och i Östergötland till Sjörsjö.

Jag har varit i Småland till Sjörsjö och i Östergötland till Sjörsjö. Han hade varit i Småland till Sjörsjö och i Östergötland till Sjörsjö. Han hade varit i Småland till Sjörsjö och i Östergötland till Sjörsjö.

Men jag har varit i Småland till Sjörsjö och i Östergötland till Sjörsjö. Han hade varit i Småland till Sjörsjö och i Östergötland till Sjörsjö. Han hade varit i Småland till Sjörsjö och i Östergötland till Sjörsjö.

Jag har varit i Småland till Sjörsjö och i Östergötland till Sjörsjö. Han hade varit i Småland till Sjörsjö och i Östergötland till Sjörsjö.

skogen, och björnar skulle snart ha kommit till honom. Han hade varit i Småland till Sjörsjö och i Östergötland till Sjörsjö. Han hade varit i Småland till Sjörsjö och i Östergötland till Sjörsjö.

Jag har varit i Småland till Sjörsjö och i Östergötland till Sjörsjö. Han hade varit i Småland till Sjörsjö och i Östergötland till Sjörsjö. Han hade varit i Småland till Sjörsjö och i Östergötland till Sjörsjö.

Jag har varit i Småland till Sjörsjö och i Östergötland till Sjörsjö. Han hade varit i Småland till Sjörsjö och i Östergötland till Sjörsjö. Han hade varit i Småland till Sjörsjö och i Östergötland till Sjörsjö.

Jag har varit i Småland till Sjörsjö och i Östergötland till Sjörsjö. Han hade varit i Småland till Sjörsjö och i Östergötland till Sjörsjö. Han hade varit i Småland till Sjörsjö och i Östergötland till Sjörsjö.

Jag har varit i Småland till Sjörsjö och i Östergötland till Sjörsjö. Han hade varit i Småland till Sjörsjö och i Östergötland till Sjörsjö. Han hade varit i Småland till Sjörsjö och i Östergötland till Sjörsjö.

Jag har varit i Småland till Sjörsjö och i Östergötland till Sjörsjö. Han hade varit i Småland till Sjörsjö och i Östergötland till Sjörsjö. Han hade varit i Småland till Sjörsjö och i Östergötland till Sjörsjö.



## Fäbodkullans sång

När i budom björken, rönnen börjat grönska  
och då fall av blommor vallen lysar vit  
varje vår jag längtar och kan nu blott önska  
att jag vore ung och fick vallfärda dit.

Refr:

Mången gång vi fordom dit har styrt vår kosa  
liksom våra fäder till en ljuvlig vrå  
jag och mina kossor Rölla och Gullrosa  
alla getterna och fåren rara små.

Där vid bua uti skogens varje glänta  
betar krittur snart bland gräs och hallonris  
hoppas där av fröjd och vallas av en jänta  
som går vallande och fröjdas på sitt vis.

Refr:

Och när sol i väster ned bland bergen dalar  
lockas det och blåses uti näverlur  
fåglar sjunga, göken ropar, trasten talar  
ekot svarar på en lät i moll och dur.

Intet är som fäboden i sommarkvällen  
solen ler och sprider guld i sjö och tjärn  
dalar där i guldglans ned på himlapellen  
gör en fäbodkväll så stämningsfull och vän.

Refr:

Och när sol i väster ned bland bergen dalar  
lockas det och blåses uti näverlur  
fåglar sjunga, göken ropar, trasten talar  
ekot svarar på en lät i moll och dur.

Intet är som fäboden i sommarkvällen  
solen ler och sprider guld i sjö och tjärn  
dalar där i guldglans ned på himlapellen  
gör en fäbodkväll så stämningsfull och vän.

Refr:

Nu en hägring blott är busfärds-marchen vorden  
så var det ej förr när vi drog genom byn  
till de ljusa toner vackraste på jorden  
strävsamt liv gav glägje, var en verklig syn.

Än i dag hörs säkert trastens sång i tallen  
men ej betar krittur mer bland gräs och strå  
kullans lurlät tyrtnat över kära vallen.  
kanske är än-nu den dock sig lik ändå.

Refr:

Obevekligt, snart min lilla vrå i väster  
för en inre syn skall bli ett minne blott  
under granar skall man finna multna rester  
där en stuga, fjös bland vita blommor stått.

Melodi: Barndomshemmet

Texten är diktad under julen 1949 A. K.

## Hästbergsvisan

Då sommaren åter inträder  
och allting sig kläder i grönt  
och Gud i naturen oss gläder,  
han visar sin kärlek och makt.

Då vill jag till Hästberget fara,  
då marken beklädes i grönt  
och björken och rönnen den rara  
och allting det doftar så skönt.

Och där valla getter och fåren  
och kor uppå grönskande äng  
och fåglar som komma om våren,  
de sjunga och kvittra så lätt.

Och här hör man vallhornets toner,  
i väster när solen går ned  
och vallflickans lock och fasoner,  
ty detta är gammaldags sed.

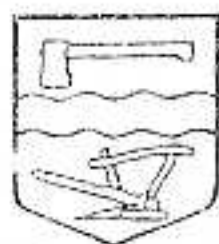
Här fröjdas och sjunga de unga  
och allting här haver sin tid,  
tids nog blir de trötta och tunga,  
av jordlivets sorger och strid.

Men du som fått gåvan att sjunga,  
säg vill du sjunga min sång  
och liva båd gamla och unga  
och då blir ej tiden dig lång.

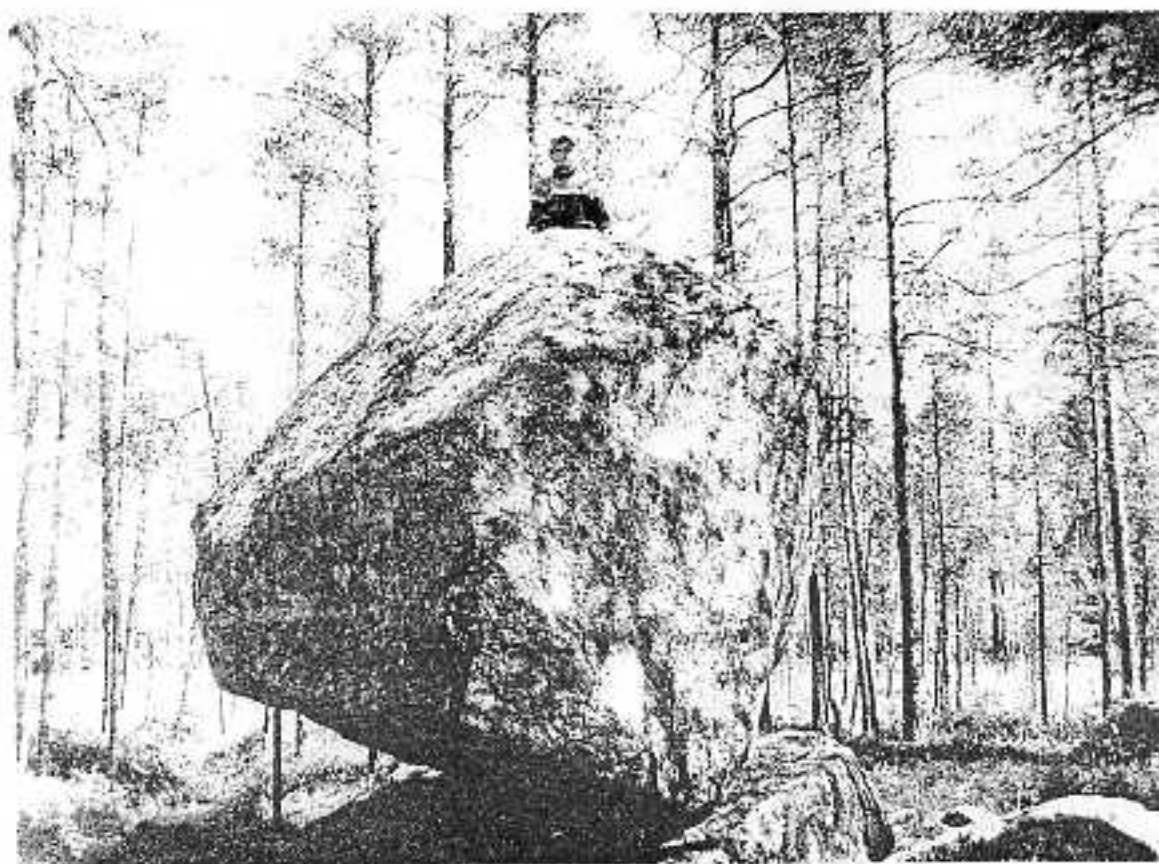
Visan är diktad på sin tid av  
Möckelind Brita  
som var fäbodkulla vid Hästberget

Upptecknad den 19/12 1949 A.K.

Åter igen en visa diktad av Karlhans  
Axel Karlsson och samtidigt en visa av  
fäbodkullan i Hästberget Möckelind Brita.  
Jag nämde i förra Näsvargen namnen på Axels  
morsyskon. Det fanns en syster till som blev missad  
nämligen Astrid som var gift med Sammils Johans  
Kalle (kallad Radio Kalle) mor till Asta Malmström.  
Jag ber om överseende om detta. (N-E)



*Efter en riktig vinter med mycket snö och inga slaskdagar är det åter dags för en ny Varg nu till Midsommar, jag har just fyllt upp alla tomsidorna och nu återstår smärre justeringar av materialet som jag fått, har genomfört alla finnbyar på västra Finnmarken och även en historik av Håvberget på östra Finnmarken som Anna-Brita och Sten skrivit hop. Det kanske till kommande Näsvargar blir något mera om Östra Finnmarken och dess grannar i byarna på andra sidan intill Nås-gränsen. Tack alla Sponsorer och Ni som förmedlat material som fyllt upp tomrummen till Näsvargen och samtidigt vill jag önska alla en riktigt skön semester och Sommar !*



*Trollhällan ligger på andra sidan sockenrå i Järna men den unika balansakten som denna sten gör så är detta en väldigt unik geologisk företelse, den har följt med inlandsisen hit och smält ner igenom isen för omkring 9000 år sedan.*