

Nås Finnmark

Kölaråsen (Ronkala), Smens,
Gammel-Hea, Ny-Hea. Smens bygge.

Kölaråsen (Ronkala) var nog troligen den allra första finnbosättning på västra finnmarken, och den upptogs av Per Nilsson "Pennainen" år 1651 och skattläggning begärdes år 1660 samtidigt med (Mörtnäs) el. Laknäset av Henrik Andersson "Ampiainen". Och år 1665 fastställdes rägången mellan Flaten och Kölaråsen. Per Nilsson dog 1672 och äldsta sonen Nils var sedan ägare till stället men han dog 1695 av svält och Nils syster Karin Persdotter som var änka skall troligen ha sålt stället till Olof Olsson "Ronkainen" f. 1625 med familj redan 1680. (han kom troligen från finnstället Skräckarberg vid Norska gränsen) Om det då var Nils eller system Karin som var ägare till stället är ovisst. Ronkainens hustru hette Karin f. 1615 och dog 1699. De hade 4 barn där den äldsta Mats f. 1651 (och gift 1679 med Anna Henriksdotter f. 1657) som kom tillsammans med fadern Olof och köpte stället ca. 1679. Detta ställe är det som ligger längst i S. efter vägslutet uppe vid övre byn och benämnes Samuels. ägare idag är Lisbeth Skoglund dotter till Ellen och Åke. Där det skall ha funnits ett Repslageri i något av uthusen.

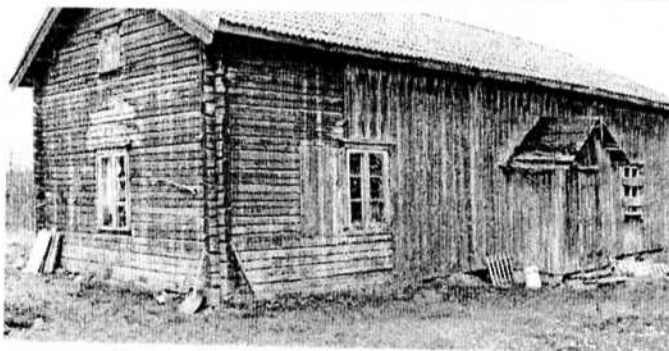
Andra stället som finns kvar än i dag där uppfartsvägen slutar heter Tysks och som nu senast beboddes av Åke och Ellen Skoglund men ägs idag av Tryggve Norstrand och hustrun Sussi som ägt stället i ca. 3 år och är fast boende i Kölaråsen, Tryggve kommer från Älvdalen och Sussi från Ornäs. Väster därom på åsen har Göte Haurula och Ethel sitt ställe han kom hit från Tornedalen till Grängesberg på 80-talet och köpte platsen här i Kölaråsen och byggde sig ett fritidshus men är numera fast boende sedan ca. 10 år tillbaka.

Nästa hus som ligger efter vägen ner ägs av en son till Tryggve Norstrand. Och ytterligare ett hus som ägs av en Stockholmare samtliga har en underbar utsikt åt öster över Näsens sjösystem.

Smens eller "Kölaråstorp", som det kallades när det uppbyggdes år 1778. Och 1793 skrevs det kontrakt mellan Hindrik Hindriksson tillika hustrun Brita Isaksdotter i Kölaråsen och Liesmeden Anders Ersson Nybergsheden f. 1764 i Säter, samt dennes hustru Maja Andersdotter f. 1755.

Senaste ägare till Smens är Sme Herbert Jansson nu boende på äldreboendet i Äppelbo. och Sme Herberts syster son är den som vistas på stället mesta tiden.

SÖ om Smens ca 1 km på en ås som delar myren från Flatån finns rester efter myrsmalmslagg som framkommit efter kultivering vilket kan sammanbinda stället Smens och alla liesmeder som nyttjat stället "Smens". Och Långskogsfallet, verkar hava varit attraktivt som boplats för sin rika växtlighet och de 15 hektar som den innefattat för både åker och slog. Men det blev aldrig där någon bosättning i stället så testamenterar Liesmeden Anders Ersson till sin son Anders sitt ägande byggställe Långskogsfallet med hela dess innehåll, samt smedjan med all dess inrede och Brännvinspannan och fisklekarna i Flatån och sjön Näsens. *Skall myrsmalmen vid Flatån ha varit grundmaterial åt "Smens" smeders Lietillverkning?*



Tre av husen i övre byn Kölaråsen : Norstrands gård och vyn mot öster med Näsens sjö i bakgrunden, under gamla stugan och Haurulas hus som ligger högst upp på berget. Dessa är året runt bebodda.

Nås Finnmark

Gammel Hea

Gammel Hea som var huggarställe beboddes först av Samuel Samuelsson som kom från Järna 1827 och Näfver Lars Jansson var också bosatt på Gammel Hea som huggare.

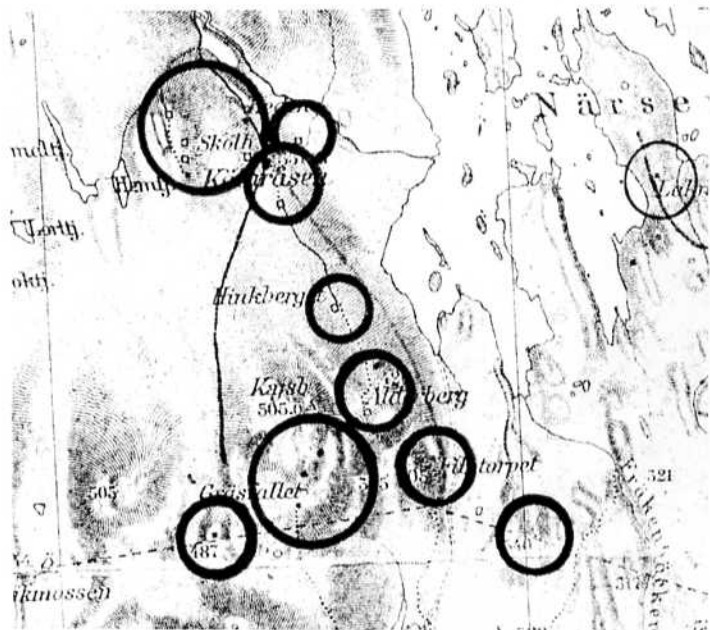
Ny Hea.

Hed med bördig jordmån och slättermark.
Låg före "Smens" efter vägen ner mot Flatån
Var bebott av familjen Låås från 1930 - ca. 1970

Smens bygge

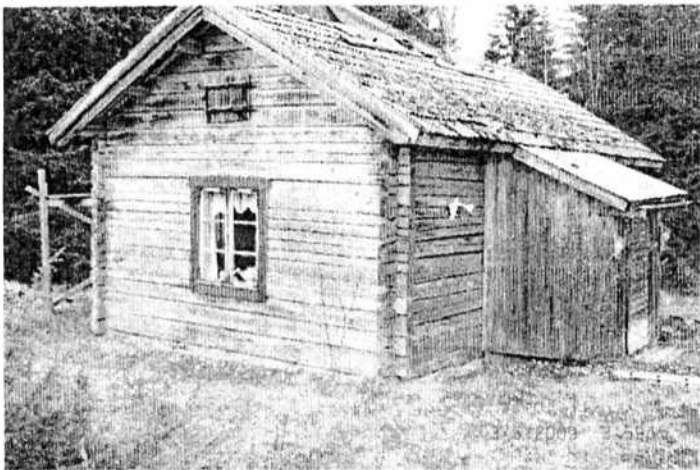
Ligger ca 2km norr om Kölaråsens uppfart efter vägen mot Flatbyn Sågen ca. 500 m från Kölaråsälvsbron och ca 100 m in i skogen åt vänster. Endast en stor kalkkälla vittnar om gammal boplats Erik Jansa med hustru bodde här en tid, men Näver Erik var nog den sista boende här, så sent som på 1930-talet.

Denna tidnings Finn- bosättningar finns inom ringarna.





Kölarås skola



Samuels ägare Lisbeth Skoglund



Tryggve Norstrands sons hus



Stockholmsfamiljens Hus

Nås Finnmark

Söder om Kölaråsen ända mot Säfsnäs socken-rågång skall det ha funnits minst 11 finnbosättningar. Men på de flesta av dessa finns endast rester av husgrunder och odlingsrösen kvar, fast på 3 el. 4 av bosättningarna kan man urskilja timmer rester och spismurrester.

Slättfallet. eller (Fahlborgs)

som är intakt med nuvarande bosättning som tillhör Willy Gustafsson, men Slättfallsstugan låg ca 100 m väster om Willys hus bakom stallet men den blev senare flyttad 2 gånger till och den som benäms Fahlborgs är troligen den ombyggda ursprungsgården.

Villy byggde till ett hus i Slättfallet som bebotts av Torsten Kramer på 80 talet

Kölarås Skola som står strax intill gården som ägs av Villy och bebos av sonen Jimmy. Tidigare bodde där en kolega till Göte Haurula som hette Sven Pilstål och jobbade också i Grängesberg Skolan restuerades 1924 nedlades sedan 1940.

Kansas

har legat strax söder om Slättfallet på S sidan av Röjsbäcken, idag är allt borta endast några odlingsrösen vittnar om bostället. och här var nog Henrik Pålsson f. 1754 den som tog upp Kansas år 1788 efter att han kommit från Säfs. församling och fått 50 års skattefrihet på sitt torp på 2 tunnland där han bortforslat 1517 lass sten av 5:e, 6:e, kornet. Henrik var gift med Stina Nilsdotter f. 1755 från Marcusfallet i Säfsnäs hon blev sängliggande i 16 veckor i Vattsot en svår sjukdom där ingen hjälp varit att hoppas och hon avled då år 1816.



Slättfallsstugan (Fahlborgs)

Hinkberget. eller (Hindersfallet)

Ligger ca 2 km. längre söderut från Smedens efter vägen som leder ut mot sjön N.Lejen.

Här syns grundgjutningen efter stugan och även rester av en långvägg.

Mats Olsson f. 1740 var nog den förste i Hinkberget, han var en avkomma i tidigt 1600-tal till "Stor Pål" eller Pål Larsson Turpoinen som avled 1654 och äldre halvbroder till "Pikas Jan". och ända in på 1900 talet finns släktledet till Olers Erik Larsson f.1866 bagarn i Nederborg som var morfar åt Lindgren barnen.

Jan Matsson f. 1787 i Alderberget gift med Liesmedens dotter Anna Catharina Andersdotter f.1794 från Smens i Kölaråsen. De fick 5 barn där älsta sonen Johan blev Kajs Jan och som upptog Rönnfallet. (Se Rönnfallet).

Harknoppen (Torpismagg)

Ligger strax norr om Alderberget och upptogs av Päck Jan Jansson f.1769 från Dunderberget gift med Catarina Jansdotter f.1778 från Säfsnäs. De föder 2 barn 1800 och 1805 året efter drunknar Jan i Närsen, Catarina blir lämnad ensam med 5-åriga Jan och Anna som inte fyllt 1 år. 5 år senare var hon både änka och barnlös. Det var när Rödsoten härjade. 1814 säljer hon torpet i Harknoppen till Jan Christoffersson i Kölaråsen och samma år är torpet i Jan Svenssons ägo efter att han blivit änkeman något år tidigare och gifter sig med 37 åriga änkan efter Päck Jan och de bosätter sig i hennes tidigare hem i Harknoppen där hon föder en son Mats men avlider sedan i barnsöd 7 dagar efter födseln. Sonen Mats dör 2 månader senare. 7 år därefter flyttar änkeman Jan Svensson till Ödeby.



Villys hus efter ombyggnaden